

TAYSAD SEKTÖR RAPORU

Mayıs 2015



ÜRETİM (Araç Türüne Göre)

2015 yılının Mayıs ayında 52.339 adedi otomobil, 35.730 adedi ticari araç, 3.228 adedi ise traktör olmak üzere toplam 91.297 araç üretilmiştir.

2015 yılının ilk 5 ayında 318.049 adedi otomobil, 225.164 adedi ticari araç, 19.959 adedi traktör olmak üzere toplam 563.172 araç üretilmiştir.

2014 yılının ilk 5 ayına göre 2015 yılının aynı döneminde otomobil üretimi %8, ticari araç üretimi %39 oranında artarken, traktör üretimi %1 oranında azalmıştır.

Toplam araç üretimi de %18 artış göstermiştir.

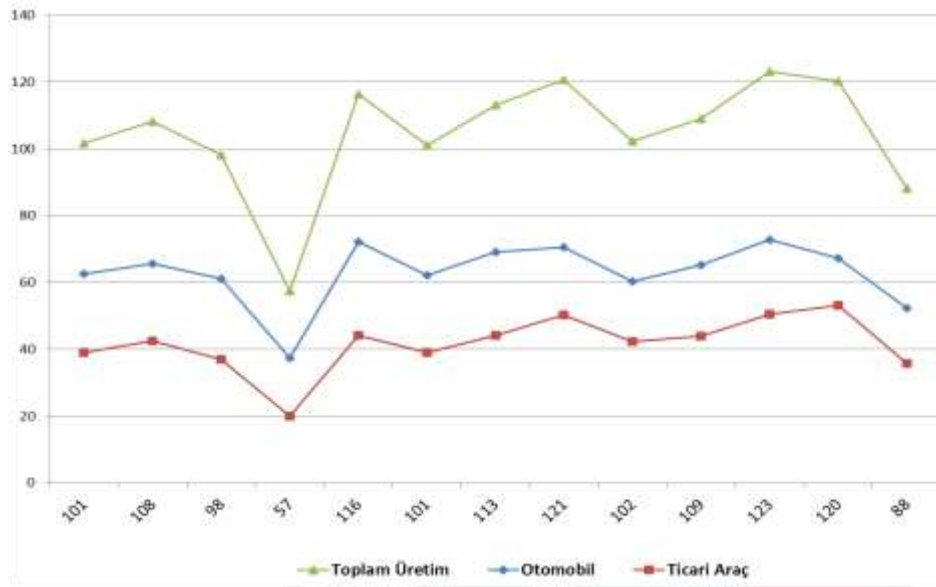
Araç türleri Types		2014 Mayıs	2015 Mayıs	2014 Ocak-Mayıs	2015 Ocak-Mayıs	5 Ay 5 Months Değişim % Percent change
Otomobil – P. Car		63.658	52.339	293.878	318.049	8%
Hafif Ticari Araç LCV	Kamyonet Pick up	31.019	26.622	132.772	175.169	32%
	Minibüs Minibus	3.192	4.832	12.260	28.961	136%
	K. Kamyon L. Truck	278	413	1.392	1.541	11%
	B. Kamyon M. Truck	2.333	2.591	10.180	13.401	32%
Ağır Ticari Araç LCV	Otobüs Bus	561	757	2.830	3.453	22%
	Midibüs Midibus	454	515	2.664	2.639	-1%
Ticari Araç Commercial vehicles		37.837	35.730	162.098	225.164	39%
Traktör Tractor		4.150	3.228	20.250	19.959	-1%
Toplam Üretim Total Production		105.645	91.297	476.226	563.172	18%

Kaynak: OSD

Son bir yılın üretim miktarları;

Aylar	May.14	Haz.14	Tem.14	Ağu.14	Eyl.14	Eki.14	Kas.14	Ara.14	Oca.15	Şub.15	Mar.15	Nis.15	May.15
Otomobil	62	66	61	37	72	62	69	70	60	65	73	67	52
Ticari Araç	39	43	37	20	44	39	44	50	42	44	50	53	36
Toplam Üretim	101	108	98	57	116	101	113	121	102	109	123	120	88

1.000 adet

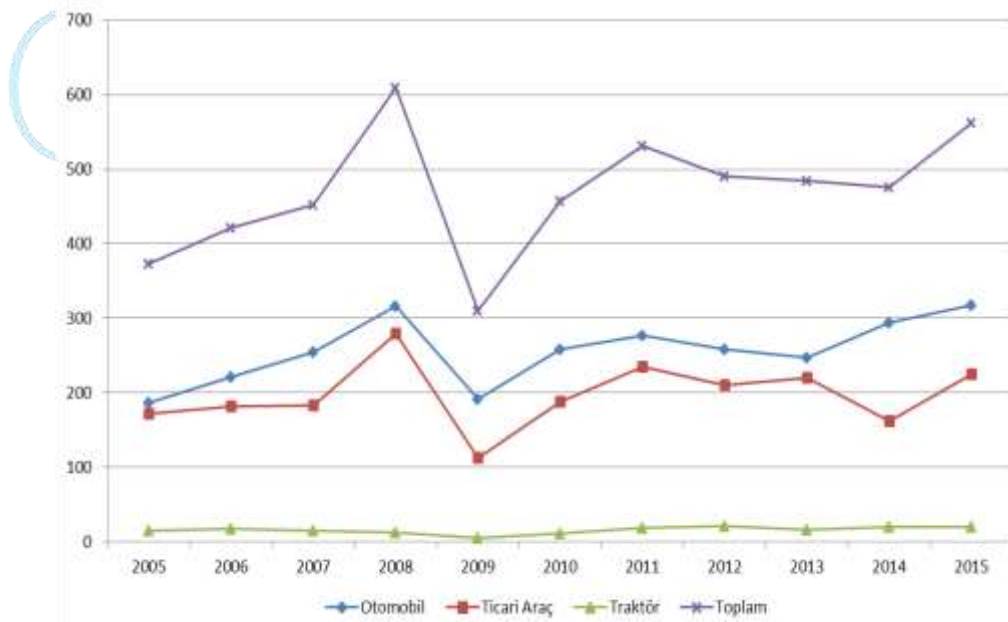


Son on yılın Ocak-Mayıs ayları üretim miktarları;

	2005	2006	2007	2008	2009	2010	2011	2012	2013	2014	2015
Otomobil	187	221	255	317	192	258	277	259	248	294	318
Ticari Araç	172	182	183	279	113	188	235	210	220	162	225
Traktör	15	18	15	13	5	11	19	22	16	20	20
Toplam	374	421	453	609	310	457	531	491	484	476	563

1.000 adet

Son 10 yılın üretim miktarlarına baktığımızda, üretim rekorunun kırıldığı 2008 yılına göre %8 seviyesinde bir üretim düşüşü olduğu görülmektedir.



İHRACAT (Markalara göre)

Oyak-Renault'un araç ihracatı geçen yılın ilk 5 ayına göre %2 oranında artarak 109.361 adetlik ihracat ile markalar bazında ilk sıradadır. Ford Otosan'ın araç ihracatı %28,6 oranında artarak 93.636 adet, Hyundai Assan'ın ihracatı %15,5 oranında artarak 81.870 adet olarak gerçekleşmiştir.

Firmalar Companies	2013	2014	Ocak - Mayıs 5 Months		Değişim % Percent change
			2014	2015	
OYAK RENAULT	266.508	257.992	107.347	109.361	1,9%
FORD OTOSAN	208.722	187.921	72.801	93.636	28,6%
HYUNDAI ASSAN	85.500	179.793	70.870	81.870	15,5%
TOFAŞ	160.309	142.234	61.738	69.460	12,5%
TOYOTA	86.908	109.517	52.169	35.561	-31,8%
TÜRK TRAKTÖR	14.402	15.866	6.003	5.463	-9,0%
M. BENZ TÜRK	5.331	3.438	1.167	1.616	38,5%
HONDA TÜRKİYE	2.121	1.560	540	746	38,1%
MAN TÜRKİYE	898	937	418	721	72,5%
KARSAN	10.120	37	10	318	3080,0%
HATTAT TARIM	594	1.148	487	266	-45,4%
OTOKAR	620	580	91	195	114,3%
A.I.O.S.	770	748	323	88	-72,8%
TEMSA GLOBAL	663	423	133	84	-36,8%
BMC	1	-	-	-	0,0%
Toplam - Total	843.467	902.194	374.097	399.385	6,8%

Kaynak: OSD

TOYOTA, HATTAT TARIM, A.I.O.S, TEMSA GLOBAL ihracatın da önemli düşüşler görülen firmalardır.

(Adet)		2013	2014	2014 Ocak-Mayıs 5 Ay - 5 Mo	2015 Ocak-Mayıs 5 Ay - 5 Mo	Değişim %
Otomobil Passenger Car		484.504	581.993	244.649	247.301	1%
Hafif Ticari LCV	Kamyonet	300.765	269.995	110.842	124.140	12%
	Pickup					
	Minibüs	34.664	26.458	9.705	19.501	101%
	Minibus					
Ağır Ticari HCV	Kamyon	3.055	1.281	421	379	-10%
	Truck					
	Midibüs	985	824	328	143	-56%
	Midibus					
	Otobüs	4.498	4.629	1.662	2.192	32%
	Bus					
Ticari Araç Commercial Vehicles		343.967	303.187	122.958	146.355	19%
Traktör-Tractor		14.996	17.014	6.490	5.729	-12%
Toplam İhracat Total Export		843.467	902.194	374.097	399.385	7%

Kaynak: OSD

2015 yılının ilk 5 ayında Otomobil ihracatı %1 oranında artarak toplam 247,301 adet, Ticari Araç ihracatı %19 oranında artarak 146,355 adet olarak gerçekleşmiştir. Traktör ihracatı %12 oranında azalarak 5,729 adet olarak gerçekleşmiştir.

4

Güçlü Sanayi
Güçlü Marka

İHRACAT (Tutar)

2015 yılının Mayıs ayında, Otomotiv Ana Sanayi ihracatı 790 Milyon USD, Otomotiv Tedarik sanayi ihracatı ise 692 milyon USD seviyesinde gerçekleşmiştir. Toplam otomotiv ihracatı yaklaşık 1,482 milyar USD seviyesinde gerçekleşmiştir.

	2014	2015	Değişim %
(USD)	Mayıs	Mayıs	Percent change
Ana Sanayi OEM	1.205.944.203	789.865.745	-35%
Tedarik Sanayi Suppliers	834.758.830	692.066.312	-17%
Toplam İhracat	2.040.703.033	1.481.932.057	-27%

2015 yılının ilk 5 ayında Ana Sanayi ihracatı geçtiğimiz senenin aynı dönemine göre %10 oranında azalarak 5 milyar USD olarak gerçekleşirken, Tedarik sanayi ihracatı %15 oranındaki azalarak 3,5 milyar USD seviyesinde gerçekleşmiştir.

Otomotiv sanayinin toplam ihracatı ise %12 oranında azalarak 8,5 milyar USD olarak gerçekleşmiştir.

	2011	2012	2013	2014	2014	2015	Değişim %
(USD)					Ocak - Mayıs	Ocak - Mayıs	Percent change
Ana Sanayi OEM	11.865.071.274	10.800.065.789	12.190.304.972	12.858.465.880	5.544.017.972	5.000.686.138	-10%
Tedarik Sanayi Suppliers	11.865.071.274	8.263.360.983	9.112.724.029	9.412.174.723	4.127.608.146	3.520.334.519	-15%
Toplam İhracat	23.730.142.548	19.063.426.772	21.303.029.001	22.270.640.603	9.671.626.118	8.521.020.657	-11,9%

Kaynak: TİM

İHRACAT (Ülkelere göre) (\$)

Ülkeler – Countries	2014 Ocak - Mayıs	2015 Ocak - Mayıs	Değişim % Percent change
ALMANYA	1.605.459.102	1.390.054.349	-13
BİRLEŞİK KRALLIK	1.010.924.970	1.136.083.052	12
FRANSA	952.070.868	816.635.627	-14
İTALYA	800.183.021	731.375.475	-9
İSPANYA	425.469.537	452.369.204	6
BELÇİKA	489.513.861	415.549.780	-15
BİRLEŞİK DEVLETLER	158.940.091	261.161.550	64
SLOVENYA	245.391.230	214.859.127	-12
ROMANYA	244.355.186	200.909.946	-18
POLONYA	208.108.885	181.888.119	-13
İSRAİL	261.872.687	169.883.564	-35
HOLLANDA	196.831.372	164.479.743	-16
İSVEÇ	161.540.405	132.855.263	-18
RUSYA FEDERASYONU	371.172.913	130.276.109	-65
FAS	133.937.902	114.977.325	-14
MISIR	122.512.942	103.505.389	-16
CEZAYİR	193.727.783	94.220.108	-51
IRAK	113.253.769	93.283.306	-18
DANİMARKA	114.948.556	92.474.319	-20
AVUSTURYA	110.717.953	84.611.873	-24
MACARİSTAN	66.589.518	79.577.295	20
İRLANDA	79.719.281	77.222.431	-3
ÇEK CUMHURİYETİ	90.035.905	73.509.792	-18
İRAN (İSLAM CUM.)	66.543.207	72.522.029	9
SUUDİ ARABİSTAN	53.838.498	68.481.009	27

*Kaynak: TİM

Otomotiv sanayinin 2015 yılının ilk 5 ayında ülkelere göre ihracat değerlerini incelediğimizde, Almanya'ya gerçekleşen ihracat %13 oranında azalarak 1,390 milyar USD, Birleşik Krallığa gerçekleşen ihracat %12 oranında artarak 1,136 milyar USD, Fransa'ya gerçekleşen ihracat %14 oranında azalarak 816 milyon USD, seviyesinde gerçekleşmiştir.

Birleşik Devletler, Macaristan, Suudi Arabistan ihracat tutarlarındaki artışlar ile dikkat çeken ülkelerdir.

İÇ PAZAR

	2012	2013	2014	2014 Ocak - Mayıs 5 Month	2015 Ocak - Mayıs 5 Month	Değişim % Percent change
Yerli Otomobil	146.604	147.128	157.349	44.465	66.708	50%
Local Passenger Cars						
İthal Otomobil	409.676	517.527	429.982	134.030	193.372	44%
Import Passenger Cars						
Toplam Otomobil	556.280	664.655	587.331	178.495	260.080	46%
Total Passenger Cars						
Yerli HTA	129.399	98.778	98.224	23.527	49.988	112%
Local LCV						
İthal HTA	92.082	89.945	82.126	24.676	36.324	47%
Import LCV						
Toplam Hafif Ticari	221.481	188.723	180.350	48.203	86.312	79%
Total LCV						
Yerli ATA Local HCV	29.923	31.609	29.071	10.725	14.229	33%
İthal ATA Import HCV	9.936	8.137	10.734	3.749	4.339	16%
Toplam Ağır Ticari	39.859	39.746	39.805	14.474	18.568	28%
Total HCV						
Traktör Tractor	27.523	25.794	30.973	12.672	14.525	15%
Toplam Yerli	305.926	277.515	284.644	78.717	130.925	66%
Total Local						
Toplam İthal	511.694	615.609	522.842	162.455	234.035	44%
Total Import						
Toplam / Total	817.620	893.124	807.486	241.172	364.960	51%

- Toplam Taşıt Adetlerine Traktör Satış Adetleri Dâhil Edilmemektedir.

Kaynak: OSD/ODD

2015 yılı ilk 5 ayında bir önceki yılın aynı dönemine göre otomobil satışları %46 oranında artarak 260.080 adet olarak gerçekleşmiştir. Hafif ticari araç satışları %79 oranında artarak 86.312 adet gerçekleşmiştir. Ağır ticari araç satışları %28 oranında artarak 18.568 adet olarak gerçekleşmiştir.



TARMAKBİR

Tarım Makinaları Sektörü Traktör Raporu*



TARMAKBİR
Türk Tarım Alet ve Makinaları İmalatçıları Birliği
The Turkish Association of Agricultural Machinery and Equipment Manufacturers

Üretim, İç Pazar ve İhracat

Hazırlayan Arzu Toklucu Tarmakbir İstatistik ve Pazar Araştırma Bürosu

TRAKTÖR/ TRACTOR

ÜRETİM

Araç Türü	Mayıs 2014	Mayıs 2015	Değişim %	Ocak- Mayıs 2014	Ocak- Mayıs 2015	Değişim %
Traktör	5.531	4.517	- 18,3 %	27.684	26.203	- 5,3 %

Not: Üretim hesabında Başak, Erkunt, Tümosan, CNH (Case-New Holland), Hattat (Hattat, Valtra) firmalarının üretim adetleri dikkate alınmıştır.

2015 Mayıs ayında 4.517 adet traktör üretilmiştir. Üretim bir önceki yılın Mayıs ayına oranla % 18,3 azalmıştır. Yılın ilk beş ayında ise 26.203 adet traktör üretilmiş olup, geçen yılın ilk beş ayına göre imalat rakamları % 5,3 azalmıştır.

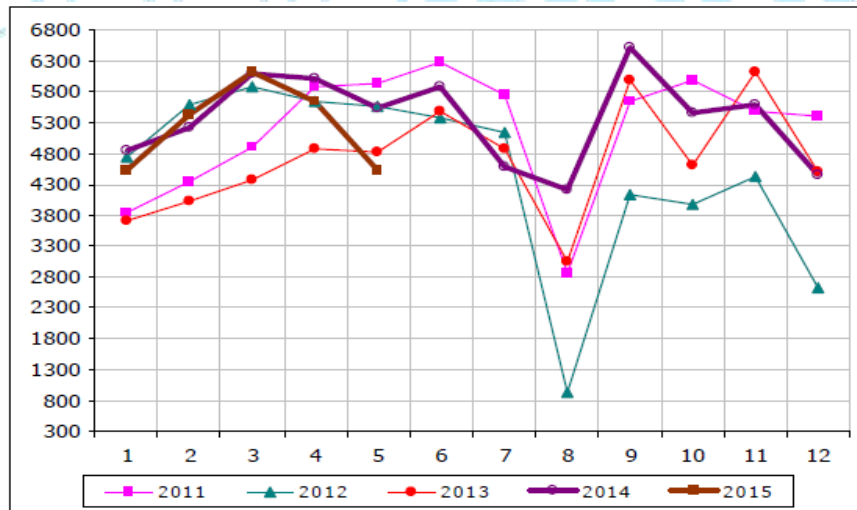
Son 4 yılın Ocak-Mayıs ayı üretim adetleri;

Araç Türü	2012	2013	2014	2015
Traktör	27.386	21.768	27.684	26.203

8

Üretim	Aylar												Toplam
	1	2	3	4	5	6	7	8	9	10	11	12	
2011	3.845	4.332	4.894	5.880	5.935	6.264	5.756	2.857	5.625	5.976	5.477	5.409	62.250
2012	4.744	5.578	5.864	5.645	5.555	5.383	5.131	930	4.138	3.968	4.417	2.629	53.982
2013	3.703	4.015	4.364	4.865	4.821	5.492	4.881	3.037	5.993	4.618	6.122	4.496	56.407
2014	4.835	5.226	6.092	6.000	5.531	5.886	4.568	4.203	6.500	5.465	5.579	4.457	64.342
2015	4.518	5.427	6.102	5.639	4.517								26.203
2011 K	3.845	8.177	13.071	18.951	24.886	31.150	36.906	39.763	45.388	51.364	56.841	62.250	62.250
2012 K	4.744	10.322	16.186	21.831	27.386	32.769	37.900	38.830	42.968	46.936	51.353	53.982	53.982
2013 K	3.703	7.718	12.082	16.947	21.768	27.260	32.141	35.178	41.171	45.789	51.911	56.407	56.407
2014 K	4.835	10.061	16.153	22.153	27.684	33.570	38.138	42.341	48.841	54.306	59.885	64.342	64.342
2015 K	4.518	9.945	16.047	21.836	26.203								26.203

K: Kümülatif



İÇ PAZAR



Araç Türü	Mart 2014	Mart 2015	Değişim %	Ocak- Mart 2014	Ocak- Mart 2015	Değişim %
Traktör	4.476	5.486	22,5 %	10.157	12.606	24,1 %

2015 Mart ayında 5.486 adet traktör iç pazarda satılmıştır. Satışlarda bir önceki yılın Mart ayına göre % 22,5 artmıştır. Yılın ilk üç ayında 12.606 adet traktör satılmış olup, geçen yılın ilk üç ayına göre satış rakamlarında % 24,1 oranında artış olmuştur.

Son 4 yılın Ocak-Mart ayı satış adetleri;

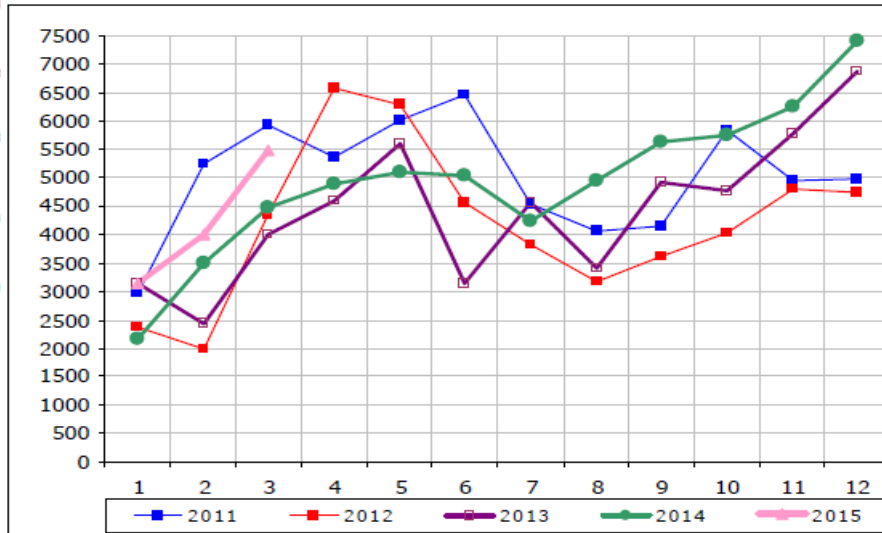
Araç Türü	2012	2013	2014	2015
Traktör	6.694	8.597	10.157	12.606

Trafik Tescil	Aylar												Toplam
	1	2	3	4	5	6	7	8	9	10	11	12	
2011	2.975	5.242	5.927	5.358	6.016	6.459	4.534	4.051	4.140	5.828	4.943	4.993	60.466
2012	2.362	1.984	4.348	6.579	6.273	4.569	3.837	3.159	3.618	4.027	4.807	4.757	50.320
2013	2.160	2.432	4.005	4.585	5.616	3.136	4.574	3.408	4.935	4.762	5.781	6.891	52.285
2014	2.169	3.512	4.476	4.904	5.094	5.028	4.233	4.945	5.647	5.760	6.267	7.423	59.458
2015	3.132	3.988	5.486										12.606
2015 K	3.132	7.120	12.606										12.606
Toplam %	100	0	0	0	0	0	0	0	0	0	0	0	100
K %	100	0	0	0	0	0	0	0	0	0	0	0	100

Rakamlar, son iki yıla ait modellerden oluşur.

K: Kümülatif

Kaynak: TÜİK



İHRACAT

Araç Türü	Mayıs 2014	Mayıs 2015	Değişim %	Ocak- Mayıs 2014	Ocak- Mayıs 2015	Değişim %
Traktör	1.815	959	- 47,2 %	6.758	5.920	- 12,4 %

Not: İhracat hesabında Erkunt, Tümosan, CNH (Case-New Holland), Hattat (Hattat, Valtra) firmalarının ihracat adetleri dikkate alınmıştır.

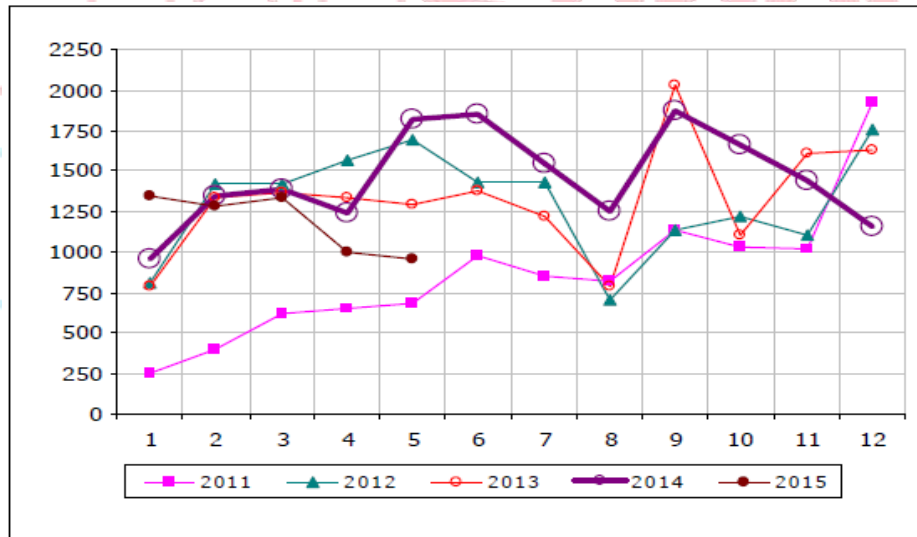
2015 Mayıs ayında 959 adet traktör ihraç edilmiştir. İhracatta bir önceki yılın Mayıs ayına göre % 47,2 oranında azalma olmuştur. Yılın ilk beş ayında 5.920 adet traktör ihraç edilmiş olup, geçen yılın ilk beş ayına göre ihracat rakamlarında değişiklik olmamıştır.

Son 4 yılın Ocak-Mayıs ayı ihracat adetleri;

Araç Türü	2012	2013	2014	2015
Traktör	6.915	6.116	6.758	5.920

İhracat	Aylar												Toplam
	1	2	3	4	5	6	7	8	9	10	11	12	
2011	255	396	624	654	679	980	852	819	1.136	1.026	1.019	1.925	10.365
2012	812	1.417	1.423	1.569	1.694	1.432	1.433	702	1.132	1.220	1.108	1.758	15.700
2013	785	1.339	1.372	1.331	1.289	1.375	1.217	789	2.034	1.104	1.612	1.625	15.872
2014	961	1.351	1.386	1.245	1.815	1.847	1.565	1.248	1.872	1.660	1.444	1.161	17.555
2015	1.349	1.284	1.331	997	959								5.920
2011 K	255	651	1.275	1.929	2.608	3.588	4.440	5.259	6.395	7.421	8.440	10.365	10.365
2012 K	812	2.229	3.652	5.221	6.915	8.347	9.780	10.482	11.614	12.834	13.942	15.700	15.700
2013 K	785	2.124	3.496	4.827	6.116	7.491	8.708	9.497	11.531	12.635	14.247	15.872	15.872
2014 K	961	2.312	3.698	4.943	6.758	8.605	10.152	11.400	13.272	14.950	16.394	17.555	17.555
2015 K	1.349	2.633	3.964	4.961	5.920								5.920

K: Kümülatif



TAYSAD FİYAT ENDEKSİ

Fiyatları İzlenen Kalemler		Aralık 2014	Ocak 2015	Şubat 2015	Mart 2015	Nisan 2015	Mayıs 2015	Haziran 2015	Temmuz 2015	Ağustos 2015	Eylül 2015	Ekim 2015	Kasım 2015	Aralık 2015
Fiyatları İzlenen Kalemler	Sıcak Sac (EDÇ) t/ton (*)	0%	2,03%	6,55%	10,90%	8,09%	7,86%							
	Dövme Çelik (Asil Çelik Y 22 - 67) (**)	0%	0,00%	0,00%	-1,74%	-2,35%	-2,16%	-2,16%						
	Asil Çelik (Diğer) (**)	0%	0,00%	0,00%	-1,74%	-2,35%	-2,16%	-2,16%						
	PC	0%	0,00%	0,00%	0,00%	0,00%	5,50%							
	PC/ABS	0%	0,00%	-2,00%	-2,00%	-2,00%	4,37%							
	PMMA	0%	0,00%	0,00%	0,00%	0,00%	0,00%							
	ABS	0%	0,00%	-3,50%	-3,50%	-3,50%	-5,43%							
	Poliamid 6 / 6.6	0%	0,00%	-2,00%	0,94%	0,94%	0,94%							
	POM	0%	0,00%	0,00%	0,00%	0,00%	0,00%							
	PP	0%	-3,85%	-8,66%	-13,22%	-7,22%	-3,97%							
	ETİ - AL 150	0%	4,01%	6,41%	12,02%	14,15%	13,75%	12,82%						
	Zamak	0%	1,89%	3,84%	8,87%	26,12%	18,18%	8,53%						
	Şerit Bakır	0%	-6,99%	-3,86%	3,69%	7,39%	12,21%							
	Bakır Boru	0%	-6,99%	-3,87%	3,70%	7,36%	12,18%							
	Prinç Şerit	0%	-6,05%	-2,76%	3,54%	7,74%	12,43%							
	Prinç Tel	0%	-6,12%	-2,84%	3,72%	8,14%	12,82%							
Fiyatları İzlenen Kalemler	Prinç Boru	0%	-6,16%	-2,88%	3,70%	8,08%	12,83%							
	Prinç Çubuk	0%	-6,14%	-2,87%	3,68%	8,09%	12,79%							
	Cam (3,2 mm renksiz) (****)	0%	0,00%	0,00%	0,00%	0,00%	0,00%							
	Cam (3,2 mm yeşil) (****)	0%	0,00%	0,00%	0,00%	0,00%	0,00%							
	Elektrik (Kw/s) (****)	0%	0,00%	0,00%	0,00%	0,00%	0,00%	0,00%						
	Motorin (Mazot)	0%	-5,00%	-0,53%	-2,11%	6,32%	5,53%	6,05%						
	Fuel Oil (06)	0%	-4,85%	7,27%	10,30%	15,15%	14,55%	16,36%						
	Doğalgaz (****)	0%	0,00%	0,00%	0,00%	0,00%	0,00%	0,00%						
	ABD \$	0%	3,56%	8,15%	12,57%	14,90%	14,66%	15,85%						
	EURO	0%	-3,80%	-0,21%	0,36%	3,88%	3,33%	5,72%						
	Yen	0%	5,04%	8,35%	12,46%	15,29%	10,72%	12,70%						
	Pound	0%	0,85%	7,33%	7,37%	13,72%	12,79%	17,08%						
	Yİ-ÜFE	0%	0,33%	1,53%	2,60%	4,07%	5,22%							
	TÜFE	0%	1,10%	1,82%	3,03%	4,71%	5,30%							
	İnşaat Sanayi Enflasyonu	0%	0,19%	1,64%	2,64%	4,15%	5,74%							

(*) Erdemir baz fiyat sisteminden vazgeçtiği için 2015 yılı fiyat hareketleri 3,00 mm 6223 kalite TRPKK 1200 mm genişlik rulo dikkate alınarak takip edilecektir.

(**) Asil Çelik fiyatları (karbon çelikleri büyük kesit) € bazına döndüğü için sadece € bazında artışlar dikkate alınmıştır. Kur değişimleri hesaplamaaya dahil edilmemiştir. □

(***) TOSB gündüz elektrik değerleri baz alınmıştır. Elektrik kullanım miktarına göre fiyatlar da değişikliklik olduğu dikkate alınmalıdır

Elektrik güç kullanım bedeli her üye için ayrı değerde/oranda olacağından hesaplama dahil edilmemiştir.

Bu değişkenlik nedeniyle yukarıda ki tabloda yer alan değer bağlayıcı değildir. Her üye, kendi gerçek artışını ayrıca hesaplayarak belirtmelidir.

(****) Peşin fiyat yansıtılmıştır.

(****) Botaş OSB tarifesidir

TAYSAD Vergi Bülteni

Hazırlayan: **Bilgütay YAŞAR**

Ortak, PwC Otomotiv Grubu Lideri

Ulaş CEYLANLI

Ortak, PwC Otomotiv Grubu



SON DÖNEMDEKİ ÖNEMLİ VERGİSEL DÜZENLEMELER

Son dönemde yaşanan ve taşıt araçları yan sanayi şirketlerini etkileyebileceğini düşündüğümüz vergisel gelişmelere ilişkin notlarımızı aşağıda dikkatlerinize sunarız.

A. II Sayılı ÖTV (II) Sayılı Liste Uygulama Genel Tebliği

18 Nisan 2015 tarih ve 29330 sayılı Resmi Gazete’de Özel Tüketim Vergisi (II) Sayılı Liste Uygulama Genel Tebliği yayımlanmıştır. Bu Tebliğe ilişkin önemli düzenlemeler aşağıdaki gibidir:

1- Motorlu araç ticareti yapan bayiler, yetkili satıcılar ve acenteler

ÖTV Kanununun 2/1-d maddesine göre “motorlu araç ticareti yapanlar”; kayıt ve tescile tabi olan taşıtları satmak üzere imal, inşa veya ithal edenler ile fabrika, ana bayi, bölge bayii, bayi, yetkili satıcı, acenteler ve Maliye Bakanlığınca bu nitelikte olduğu tespit edilenlerdir.

Daha önce bayilik, yetkili satıcılık veya acentalık ilişkisinde noterde yapılmış bir sözleşme aranmamaktaydı. ÖTV (II) Sayılı Liste Uygulama Genel Tebliğinin (I-B/4.) bölümünde, bayilik, yetkili satıcılık veya acentalık ilişkisinin noter nezdinde yapılmış sözleşme ile tesis edilmiş olmasının aranacağı belirtilmiştir.

2- Motorlu araç ticareti yapanların ithalatları

ÖTV Kanununun 2/1-d bendinde tanımlanan motorlu araç ticareti yapanların, kayıt ve tescile tabi araçları satmak üzere ithalinde veya yurt içinden alışında ÖTV uygulanmamakta, bunların ilk iktisap kapsamında kullanılmak üzere araç satışlarında ÖTV doğmaktadır.

Daha önce kullanılmak üzere ithalatta gümrük idaresine Bilim, Sanayi ve Teknoloji Bakanlığından alınan garanti belgesi ibraz edilmek suretiyle ithalde ÖTV uygulanmaması sağlanmaktaydı.

Ancak tebliğin (I-B/4.) bölümünde, kayıt ve tescile tabi taşıtları satmak üzere ithal edenlerin motorlu araç ticareti ile iştigal ettiklerini, ilgili ticaret sicili müdürlüğünden alınan ve faaliyet/işletme konuları arasında motorlu araç ticareti veya benzeri ifadelerin bulunduğu dair “Sicil Tasdiknamesi”nin veya aslını ya da noter onaylı örneğini gümrük idarelerine ibraz etmek suretiyle tevsik etmeleri halinde, ithal aşamasında ÖTV aranmaksızın işlem tesis edileceği belirtilmiştir.

Gümrük ve Ticaret Bakanlığı nezdinde yürütülen Merkezi Sicil Kayıt Sistemi (MERSİS) üzerinden kuruluşu yapılarak tescil işlemi gerçekleştirilenlerden “Sicil Tasdiknamesi” veya yazı ibrazı istenmeyecektir. Bu kapsamdakilerin MERSİS numaraları üzerinden sicil kayıtlarındaki faaliyet konularının kontrol edilmesi suretiyle motorlu araç ticareti ile iştigal edip etmedikleri tespit edilecektir. MERSİS üzerinden bu kontrolün yapılmasının mümkün olmaması halinde, bunlardan da söz konusu belge veya yazının ibrazı istenecektir.

Bunun yanı sıra, kayıt ve tescile tabi taşıtları satmak üzere ithal edecek olanların, bu kapsamdaki ithalatlarında ÖTV aranmaksızın işlem tesisi için gümrük müdürlüklerince, ilk iktisabı yapılmamış ÖTV’ye tabi motorlu araçların ticaretinin ithalatçıları tarafından icra edildiğine dair bağlı olunan vergi dairesi müdürlüğünden/başkanlığından alınan yazının aslı veya noter onaylı örneği de aranacaktır. Bu yazı, vergi daireleri tarafından en fazla iki yıllık

dönemleri kapsayacak şekilde verilecek ve yazının geçerlilik süresi içinde yapılan ithalatlar bakımından geçerli olacaktır.

3- Yolcu taşımacılığı yapan araçların tanımında ayakta yolcu sayısının dikkate alınmaması

ÖTV Kanunun eki (II) sayılı listede 87.02 tarife pozisyonunda yer alan araçlar:

- Sürücü dâhil 10 ila 15 kişi taşıma kapasitesi olanlar minibüs,
 - Sürücü dâhil 16 ila 25 kişi taşıma kapasitesi olanlar midibüs,
 - Sürücü dâhil 26 kişi ve üzerinde taşıma kapasitesi olanlar otobüs,
- olarak değerlendirilmektedir.

Tebliğde, bu taşıtlar bakımından “taşıma kapasitesi” ifadesinden, taşıttaki fiilen mevcut olan koltuk sayısının esas alınacağı, koltuk montajı için sabit tertibat (açık koltuk bağlantı tertibatı) sayısı ve ayakta taşınabilecek yolcu sayısının bu taşıtların tabi olduğu vergi oranı bakımından sınıflandırılacağı kategorinin belirlenmesinde dikkate alınmayacağı açıklanmıştır.

Ancak, engellilerin tekerlekli sandalye ile seyahatine imkân verecek şekilde üretimine veya tadilatına yönelik olarak, koltuk montajına ilişkin sabit tertibatların korunup korunmadığına bakılmaksızın, tekerlekli sandalyelerin taşıt içerisinde koltuk olarak kullanılmasını sağlayacak şekilde yapılacak her bir sabit tertibatın ayrı birer koltuk olarak değerlendirileceği belirtilmiştir.

4- Panelvan tipi araçların yük taşıma amaçlı olup olmadığının belirlenmesi

ÖTV Kanunun eki (II) sayılı listede 87.04 tarife pozisyonunda yer alan araçlardan, yük taşımada kullanılıp azami ağırlığı 3,5 tonu aşmayan ve yolcu taşıma kapasitesi istiap haddinin %50'sinin altında olanlar için indirimli ÖTV oranı uygulanmaktadır.

ÖTV (II) Sayılı Liste Uygulama Genel Tebliğinin (III-B/2.2.) bölümünde, çok amaçlı bir taşıtın bu kapsamda değerlendirilebilmesi için:

- Yük taşımada kullanılması (yük taşıma özelliği esas olan),
- Azami ağırlığının 3,5 tonu aşmaması,
- Yolcu taşıma kapasitesi istiap haddinin % 50'sinin altında olması,

kriterlerden birinin veya ikisinin sağlanmasının yeterli olmadığı, kriterlerin üçünün birden sağlanmış olmasının gerektiği, bu kapsamdaki yolcu taşıma kapasitesi hesabının “yük taşımada kullanılma” ifadesinin tanımı mahiyetinde olmayıp, ayrı bir kriter mahiyetinde olduğu belirtilmektedir.

Bu bağlamda, yolcu taşıma kapasitesi istiap haddinin %50'sinin altında olmakla birlikte esas itibarıyla yük taşımada ziyade yolcu taşıması için imal edilen ve binek otomobillerden farkı bulunmayan, yük taşımada kullanılma vasfını verecek mahiyette yük taşımada kullanılabilecek bölümü bulunmayan (istiap haddi kriterini koltuklar arası boşluklar dolayısıyla sağlayabilen) taşıtlar, istiap haddi kriterine bakılmaksızın, (II) sayılı listenin 87.03 tarife pozisyonu sırasının “- Diğerleri” kategorisi kapsamında, motor hacmine göre %45, %90 veya %145 oranında vergilendirilecektir.

5- Kayıt ve tescil edilen araçların 5 yıl içinde tadilatında ÖTV beyanı

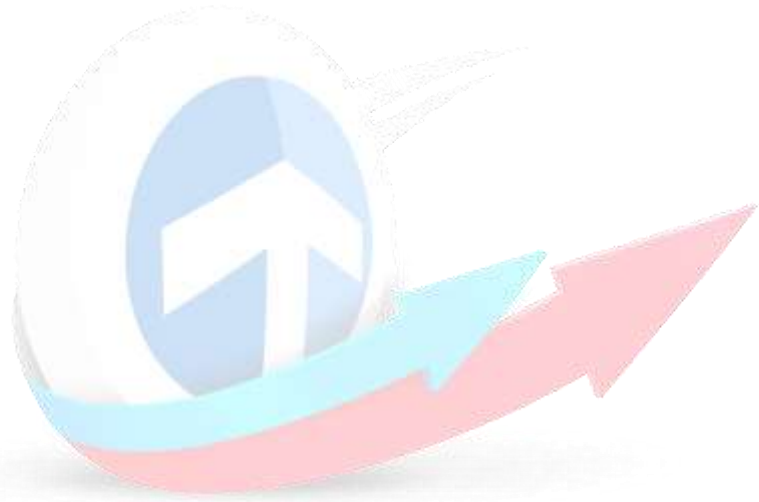
ÖTV Kanununun 15/2-b maddesi uyarınca, kayıt ve tescil edilmiş olan araçların ilk iktisap tarihinden itibaren beş yıllık süre geçmeden;

- 87.02 (Otobüs ve midibüs hariç),
- 87.03,
- 87.04 (“Diğerleri” grubu hariç)

tarife pozisyonlarında yer alan taşıtlara dönüştürülmesi halinde, değişiklik uyarınca adına kayıt ve tescil işlemi yapılacak olan kişi veya kuruluşlar tarafından, kayıt ve tescil işleminden önce (2A) numaralı ÖTV Beyannamesi vererek ek ÖTV ödemesi gerekmektedir.

ÖTV (II) Sayılı Liste Uygulama Genel Tebliğinin (IV-Ğ/2.) bölümünde, tadilat sonrası taşıtın kayıt ve tescil tarihinde geçerli vergi oranının, tadilata tabi tutulan taşıtın ilk iktisabında geçerli olan vergi oranından düşük veya bu orana eşit olması halinde ilave ÖTV beyanı ve ödemesi aranmayacağı belirtilmiştir. Örneğin, 2010 yılında %10 ÖTV ödenmek suretiyle ilk iktisabı yapılan kapalı kasa kamyonetin, 2013 yılında 87.02 tarife pozisyonundaki sürücü dâhil (13) kişilik minibüse dönüştürülmesinde, minibüsün ÖTV oranının %9 olması nedeni ile bu dönüşümden dolayı ilave ÖTV ödenmeyecektir.

Özel Tüketim Vergisi (II) Sayılı Liste Uygulama Genel Tebliği **1 Mayıs 2015** tarihinde yürürlüğe girecektir.

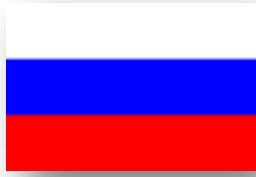


14

GüçlüSanayi

GüçlüMarka

RUSYA



NEW CAR AND LCV1 SALES IN RUSSIA BY BRANDS FOR JANUARY – MAY 2015/2014 AND MAY 2015/2014

Brand	May			January-May		
	2015	2014	YoY	2015	2014	YoY
Lada	22,857	34,061	-33%	114,270	162,694	-30%
Hyundai*	13,613	15,580	-13%	67,155	72,820	-8%
KIA	12,355	16,917	-27%	62,287	76,950	-19%
Renault*	9,446	16,295	-42%	47,130	79,942	-41%
Nissan*	7,854	12,762	-38%	41,636	70,341	-41%
Toyota*	7,562	13,189	-43%	38,577	63,349	-39%
VW	5,550	10,675	-48%	29,819	56,503	-47%
Mitsubishi	4,002	5,010	-20%	16,611	32,953	-50%
GAZ LCV*	3,940	5,281	-25%	17,311	25,599	-32%
UAZ*	3,853	3,559	8%	15,300	16,098	-5%
Škoda	3,805	7,574	-50%	23,638	34,190	-31%
Mercedes-Benz	3,803	4,311	-12%	19,166	19,132	0%
Chevrolet	3,399	8,815	-61%	17,971	57,401	-69%
Datsun	3,367	-	-	15,214	-	-
Ford*	2,780	4,038	-31%	10,627	26,798	-60%
BMW	2,100	3,474	-40%	12,359	16,310	-24%
Audi	1,900	3,020	-37%	10,148	14,966	-32%
Lexus	1,645	1,678	-2%	7,847	7,153	10%
Daewoo	1,558	3,519	-56%	8,622	20,888	-59%
Opel	1,223	4,532	-73%	7,471	29,025	-74%
Mazda	1,213	3,810	-68%	10,552	19,628	-46%
Land Rover	887	1,707	-48%	4,859	8,476	-43%
Lifan	677	1,650	-59%	3,796	8,433	-55%
Geely	615	1,410	-56%	3,119	8,008	-61%
Porsche	458	458	0%	2,090	1,649	27%
Chery	453	1,207	-62%	2,043	7,959	-74%
Citroën*	438	1,451	-70%	2,350	9,615	-76%
Peugeot*	420	1,723	-76%	2,240	10,515	-79%
Mercedes-Benz Vans*	409	457	-11%	2,530	2,571	-2%
Honda	409	1,281	-68%	1,586	10,041	-84%
Suzuki	382	1,372	-72%	2,142	8,485	-75%
Infiniti	375	587	-36%	2,559	3,701	-31%

15

Brand	May			January-May		
	2015	2014	YoY	2015	2014	YoY
Great Wall	367	1,306	-72%	2,036	6,901	-70%
VW vans*	310	1,101	-72%	2,735	5,586	-51%
Volvo	287	1,601	-82%	2,600	6,310	-59%
Subaru	272	1,451	-81%	3,097	6,946	-55%
SsangYong	220	1,809	-88%	2,614	9,548	-73%
FIAT*	204	610	-67%	1,508	3,047	-51%
Cadillac	130	104	25%	334	597	-44%
Jeep	125	695	-82%	1,071	3,202	-67%
MINI	100	100	0%	567	649	-13%
Brilliance	78	76	3%	415	151	175%
smart	75	26	188%	200	125	60%
Jaguar	64	146	-56%	333	704	-53%
DFM ²	60	-	-	310	-	-
Changan	53	86	-38%	171	371	-54%
Acura	35	146	-76%	282	258	9%
Isuzu*	24	34	-29%	244	132	85%
JAC	15	17	-12%	103	75	37%
BAW*	14	101	-86%	108	573	-81%
Haima	11	84	-87%	88	245	-64%
Alfa Romeo	5	15	-67%	13	24	-46%
Chrysler	2	17	-88%	21	63	-67%
Foton*	2	1	100%	11	10	10%
SEAT ³	-	199	-	47	749	-94%
FAW	-	292	-	-	1,421	-
ZAZ	-	28	-	-	380	-
Luxgen	-	6	-	-	63	-
TagAZ*	-	20	-	-	72	-
Dodge	-	8	-	-	23	-
BYD	-	4	-	-	4	-
Bogdan	-	-	-	-	92	-
Izh	-	1	-	-	19	-
Total	125,801	201,487	-37.6%	641,933	1,030,533	-37.7%

NEW CAR AND LCV1

SALES IN RUSSIA BY GROUPS FOR JANUARY – MAY 2015/2014 AND MAY 2015/2014

Brand / Group	May						January-May					
	% Share			Volume			% Share			Volume		
	2015	2014	YoY	2015	2014	YoY	2015	2014	YoY	2015	2014	YoY
AVTOVAZ-RENAULT-NISSAN	34.9	31.6	3.3	43,899	63,705	-31.1%	34.4	30.7	3.7	220,809	316,678	-30.3%
AVTOVAZ	18.2	16.9	1.3	22,857	34,061	-32.9%	17.8	15.8	2.0	114,270	162,694	-29.8%
RENAULT	7.5	8.1	(0.6)	9,446	16,295	-42.0%	7.3	7.8	(0.5)	47,130	79,942	-41.0%
NISSAN	6.2	6.3	(0.1)	7,854	12,762	-38.5%	6.5	6.8	(0.3)	41,636	70,341	-40.8%
INFINITI	0.3	0.3	0.0	375	587	-36.1%	0.4	0.4	0.0	2,559	3,701	-30.9%
Datsun	2.7	-	-	3,367	-	-	2.4	-	-	15,214	-	-
HYUNDAI	10.8	7.7	3.1	13,613	15,580	-12.6%	10.5	7.1	3.4	67,155	72,820	-7.8%
KIA	9.8	8.4	1.4	12,355	16,917	-27.0%	9.7	7.5	2.2	62,287	76,950	-19.1%
VW Group	9.2	11.2	(2.0)	11,565	22,569	-48.8%	10.3	10.9	(0.6)	66,387	111,994	-40.7%
VOLKSWAGEN cars	4.4	5.3	(0.9)	5,550	10,675	-48.0%	4.6	5.5	(0.9)	29,819	56,503	-47.2%
VOLKSWAGEN vans	0.2	0.5	(0.3)	310	1,101	-71.8%	0.4	0.5	(0.1)	2,735	5,586	-51.0%
AUDI	1.5	1.5	0.0	1,900	3,020	-37.1%	1.6	1.5	0.1	10,148	14,966	-32.2%
SEAT	-	0.1	-	-	199	-	0.0	0.1	(0.1)	47	749	-93.7%
ŠKODA	3.0	3.8	(0.8)	3,805	7,574	-49.8%	3.7	3.3	0.4	23,638	34,190	-30.9%
TOYOTA Group	7.3	7.4	(0.1)	9,207	14,867	-38.1%	7.2	6.8	0.4	46,424	70,502	-34.2%
TOYOTA	6.0	6.5	(0.5)	7,562	13,189	-42.7%	6.0	6.1	(0.1)	38,577	63,349	-39.1%
LEXUS	1.3	0.8	0.5	1,645	1,678	-2.0%	1.2	0.7	0.5	7,847	7,153	9.7%
GM Group	3.8	6.7	(2.9)	4,752	13,451	-64.7%	4.0	8.4	(4.4)	25,776	87,023	-70.4%
OPEL	1.0	2.2	(1.2)	1,223	4,532	-73.0%	1.2	2.8	(1.6)	7,471	29,025	-74.3%
CHEVROLET	2.7	4.4	(1.7)	3,399	8,815	-61.4%	2.8	5.6	(2.8)	17,971	57,401	-68.7%
CADILLAC	0.1	0.1	0.0	130	104	25.0%	0.1	0.1	0.0	334	597	-44.1%
MERCEDES-BENZ	3.4	2.4	1.0	4,287	4,794	-10.6%	3.4	2.1	1.3	21,896	21,828	0.3%
MERCEDES-BENZ cars	3.0	2.1	0.9	3,803	4,311	-11.8%	3.0	1.9	1.1	19,166	19,132	0.2%
MERCEDES-BENZ vans	0.3	0.2	0.1	409	457	-10.5%	0.4	0.2	0.2	2,530	2,571	-1.6%
smart	0.1	0.0	0.1	75	26	188.5%	0.0	0.0	0.0	200	125	60.0%
MITSUBISHI	3.2	2.5	0.7	4,002	5,010	-20.1%	2.6	3.2	(0.6)	16,611	32,953	-49.6%
GAZ LCV	3.1	2.6	0.5	3,940	5,281	-25.4%	2.7	2.5	0.2	17,311	25,599	-32.4%
UAZ	3.1	1.8	1.3	3,853	3,559	8.3%	2.4	1.6	0.8	15,300	16,098	-5.0%
FORD	2.2	2.0	0.2	2,780	4,038	-31.2%	1.7	2.6	(0.9)	10,627	26,798	-60.3%
BMW Group	1.7	1.8	(0.1)	2,200	3,574	-38.4%	2.0	1.6	0.4	12,926	16,959	-23.8%
BMW	1.7	1.7	0.0	2,100	3,474	-39.6%	1.9	1.6	0.3	12,359	16,310	-24.2%
MINI	0.1	0.0	0.1	100	100	0.0%	0.1	0.1	0.0	567	649	-12.6%
DAEWOO	1.2	1.7	(0.5)	1,558	3,519	-55.7%	1.3	2.0	(0.7)	8,622	20,888	-58.7%
MAZDA	1.0	1.9	(0.9)	1,213	3,810	-68.2%	1.6	1.9	(0.3)	10,552	19,628	-46.2%
JAGUAR LAND ROVER	0.8	0.9	(0.1)	951	1,853	-48.7%	0.8	0.9	(0.1)	5,192	9,180	-43.4%
LAND ROVER	0.7	0.8	(0.1)	887	1,707	-48.0%	0.8	0.8	0.0	4,859	8,476	-42.7%

Brand / Group	May						January-May					
	% Share			Volume			% Share			Volume		
	2015	2014	YoY	2015	2014	YoY	2015	2014	YoY	2015	2014	YoY
JAGUAR	0.1	0.1	0.0	64	146	-56.2%	0.1	0.1	0.0	333	704	-52.7%
PSA PEUGEOT CITROËN	0.7	1.6	(0.9)	858	3,174	-73.0%	0.7	2.0	(1.3)	4,590	20,130	-77.2%
PEUGEOT	0.3	0.9	(0.6)	420	1,723	-75.6%	0.3	1.0	(0.7)	2,240	10,515	-78.7%
CITROËN	0.3	0.7	(0.4)	438	1,451	-69.8%	0.4	0.9	(0.5)	2,350	9,615	-75.6%
LIFAN	0.5	0.8	(0.3)	677	1,650	-59.0%	0.6	0.8	(0.2)	3,796	8,433	-55.0%
GEELY	0.5	0.7	(0.2)	615	1,410	-56.4%	0.5	0.8	(0.3)	3,119	8,008	-61.1%
PORSCHE	0.4	0.2	0.2	458	458	0.0%	0.3	0.2	0.1	2,090	1,649	26.7%
CHERY	0.4	0.6	(0.2)	453	1,207	-62.5%	0.3	0.8	(0.5)	2,043	7,959	-74.3%
HONDA Group	0.4	0.7	(0.3)	444	1,427	-68.9%	0.3	1.0	(0.7)	1,868	10,299	-81.9%
HONDA	0.3	0.6	(0.3)	409	1,281	-68.1%	0.2	1.0	(0.8)	1,586	10,041	-84.2%
ACURA	0.0	0.1	(0.1)	35	146	-76.0%	0.0	0.0	0.0	282	258	9.3%
SUZUKI	0.3	0.7	(0.4)	382	1,372	-72.2%	0.3	0.8	(0.5)	2,142	8,485	-74.8%
GREAT WALL	0.3	0.6	(0.3)	367	1,306	-71.9%	0.3	0.7	(0.4)	2,036	6,901	-70.5%
CHRYSLER Group	0.3	0.7	(0.4)	336	1,345	-75.0%	0.4	0.6	(0.2)	2,613	6,359	-58.9%
FIAT	0.2	0.3	(0.1)	204	610	-66.6%	0.2	0.3	(0.1)	1,508	3,047	-50.5%
CHRYSLER	0.0	0.0	0.0	2	17	-88.2%	0.0	0.0	(0.0)	21	63	-66.7%
JEEP	0.1	0.3	(0.2)	125	695	-82.0%	0.2	0.3	(0.1)	1,071	3,202	-66.6%
DODGE	-	0.0	-	-	8	-	-	0.0	-	-	23	-
ALFA ROMEO	0.0	0.0	0.0	5	15	-66.7%	0.0	0.0	0.0	13	24	-45.8%
VOLVO	0.2	0.8	(0.6)	287	1,601	-82.1%	0.4	0.6	(0.2)	2,600	6,310	-58.8%
SUBARU	0.2	0.7	(0.5)	272	1,451	-81.3%	0.5	0.7	(0.2)	3,097	6,946	-55.4%
SSANGYONG	0.2	0.9	(0.7)	220	1,809	-87.8%	0.4	0.9	(0.5)	2,614	9,548	-72.6%
BRILLIANCE	0.1	0.0	0.1	78	76	2.6%	0.1	0.0	0.1	415	151	174.8%
DFM	0.0	-	-	60	-	-	0.0	-	-	310	-	-
CHANGAN	0.0	0.0	0.0	53	86	-38.4%	0.0	0.0	0.0	171	371	-53.9%
ISUZU	0.0	0.0	0.0	24	34	-29.4%	0.0	0.0	0.0	244	132	84.8%
JAC	0.0	0.0	0.0	15	17	-11.8%	0.0	0.0	0.0	103	75	37.3%
BAW	0.0	0.1	(0.1)	14	101	-86.1%	0.0	0.1	(0.1)	108	573	-81.2%
HAIMA	0.0	0.0	0.0	11	84	-86.9%	0.0	0.0	0.0	88	245	-64.1%
FOTON	0.0	0.0	0.0	2	1	100.0%	0.0	0.0	0.0	11	10	10.0%
LUXGEN	-	0.0	-	-	6	-	-	0.0	-	-	63	-
TAGAZ	-	0.0	-	-	20	-	-	0.0	-	-	72	-
FAW	-	0.1	-	-	292	-	-	0.1	-	-	1,421	-
ZAZ	-	0.0	-	-	28	-	-	0.0	-	-	380	-
BYD	-	0.0	-	-	4	-	-	0.0	-	-	4	-
IZH	-	0.0	-	-	1	-	-	0.0	-	-	19	-
BOGDAN	-	-	-	-	-	-	-	0.0	-	-	92	-
Total	100.0	100.0		125,801	201,487	-37.6%	100.0	100.0		641,933	1,030,533	-37.7%

Different from the international classification: brands represented on the Russian market by SOLLERS Group; see also above

SOLLERS Group	3.3	2.7	0.6	4,097	5,402	-24.2%	2.8	2.5	0.3	18,158	25,778	-29.6%
ISUZU	0.0	0.0	0.0	24	34	-29.4%	0.0	0.0	0.0	244	132	85%
SSANGYONG	0.2	0.9	(0.7)	220	1,809	-88%	0.4	0.9	(0.5)	2,614	9,548	-73%
UAZ	3.1	1.8	1.3	3,853	3,559	8%	2.4	1.6	0.8	15,300	16,098	-5%

25 BEST SOLD MODELS OF CARS IN RUSSIA FOR JANUARY – MAY 2015/2014 AND MAY 2015/2014

May						January-May						
MODEL		BRAND	2015	2014	YoY		MODEL		BRAND	2015	2014	YoY
1	Solaris	Hyundai	10,654	9,791	863		1	Granta	Lada	49,542	58,517	(8,975)
2	Granta	Lada	8,471	12,947	(4,476)		2	Solaris	Hyundai	44,455	45,009	(554)
3	New Rio	KIA	7,480	8,513	(1,053)		3	New Rio	KIA	33,700	38,484	(4,784)
4	Kalina	Lada	5,604	5,730	(126)		4	Kalina	Lada	18,309	31,594	(13,285)
5	X-Trail	Nissan	3,608	1,254	2,354		5	Duster	Renault	16,860	34,988	(18,128)
6	Largus	Lada	3,519	7,448	(3,929)		6	4x4	Lada	16,701	16,217	484
7	RAV 4	Toyota	3,516	3,457	59		7	Logan	Renault	16,493	19,472	(2,979)
8	Polo	VW	3,504	5,393	(1,889)		8	Polo	VW	16,143	26,759	(10,616)
9	Duster	Renault	3,427	6,835	(3,408)		9	Largus	Lada	15,453	27,939	(12,486)
10	Logan	Renault	3,282	5,130	(1,848)		10	Camry	Toyota	12,264	12,988	(724)
11	4x4	Lada	2,918	3,286	(368)		11	on-DO	Datsun	11,939	-	-
12	Outlander	Mitsubishi	2,745	1,469	1,276		12	Almera	Nissan	11,691	21,406	(9,715)
13	Sandero	Renault	2,446	2,537	(91)		13	Niva	Chevrolet	11,647	18,192	(6,545)
14	Camry	Toyota	2,442	2,650	(208)		14	Priora	Lada	11,463	21,868	(10,405)
15	on-DO	Datsun	2,256	-	-		15	RAV 4	Toyota	11,359	15,958	(4,599)
16	Sportage	KIA	2,153	2,368	(215)		16	Sandero	Renault	11,184	16,314	(5,130)
17	Niva	Chevrolet	1,932	2,658	(726)		17	Rapid	Skoda	10,323	1,929	8,394
18	Rapid	Skoda	1,882	1,474	408		18	ix35	Hyundai	10,087	14,910	(4,823)
19	Priora	Lada	1,637	3,695	(2,058)		19	Octavia A7	Skoda	9,003	16,338	(7,335)
20	Almera	Nissan	1,602	4,456	(2,854)		20	Sportage	KIA	8,323	12,347	(4,024)
21	Patriot	UAZ	1,559	1,284	275		21	X-Trail	Nissan	8,081	10,431	(2,350)
22	Octavia A7	Skoda	1,382	3,167	(1,785)		22	New Cee'd	KIA	7,746	10,426	(2,680)
23	Qashqai	Nissan	1,258	4,031	(2,773)		23	Patriot	UAZ	6,712	6,384	328
24	New Cee'd	KIA	1,239	2,036	(797)		24	CX-5	Mazda	6,376	9,387	(3,011)
25	Gentra	Daewoo	1,113	1,443	(330)		25	ASX	Mitsubishi	5,993	8,942	(2,949)

Güçlü Sanayi
Güçlü Marka