

TAYSAD SEKTÖR RAPORU

Ekim 2014



ÜRETİM (Araç Türüne Göre)

2014 yılının Ekim ayında 62.001 adedi otomobil, 38.976 adedi ticari araç, 4.108 adedi ise traktör olmak üzere toplam 105.080 araç üretilmiştir.

2014 yılının ilk 10 ayında 593.493 adedi otomobil, 343.266 adedi ticari araç, 40.752 adedi traktör olmak üzere toplam 977.511 araç üretilmiştir.

2013 yılının ilk 10 ayına göre 2014 yılının aynı döneminde ticari araç üretimi %17 oranında azalırken, otomobil üretimi %15 ve traktör üretimi %22 oranında artmıştır.

Toplam araç üretimi de %1.6 azalma göstermiştir.

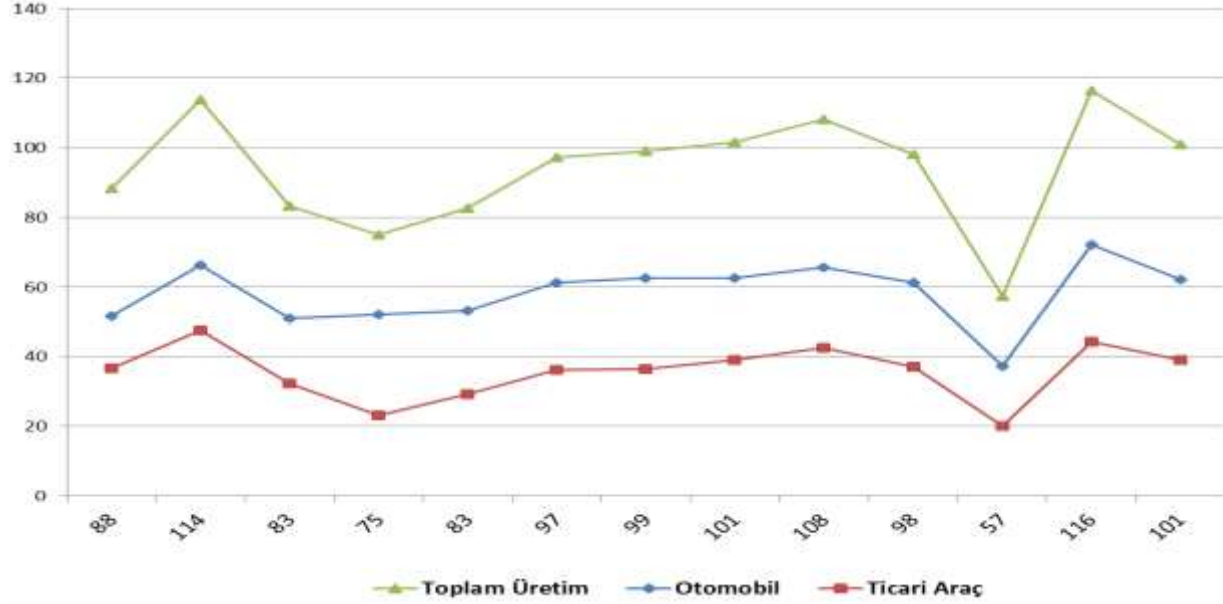
Araç türleri Types		2013 Ekim	2014 Ekim	2013 Ocak-Ekim	2014 Ocak-Ekim	10 Ay 10 Months Değişim % Percent change
Otomobil – P. Car		51.984	62.001	516.514	593.493	15%
Hafif Ticari Araç LCV	Kamyonet Pick up	30.094	32.363	344.390	281.745	-18%
	Minibüs Minibus	3.201	3.331	31.542	27.471	-13%
	K. Kamyon L. Truck	403	246	3.563	2.664	-25%
	B. Kamyon M. Truck	1.911	2.207	21.203	21.475	1%
Ağır Ticari Araç LCV	Otobüs Bus	538	435	7.255	5.327	-27%
	Midibüs Midibus	448	394	4.255	4.584	8%
Ticari Araç Commercial vehicles		36.595	38.976	412.208	343.266	-17%
Traktör Tractor		3.125	4.103	33.451	40.752	22%
Toplam Üretim Total Production		91.704	105.080	962.173	977.511	1,6%

Kaynak: OSD

Son bir yılın üretim miktarları;

Aylar	Eki.13	Kas.13	Ara.13	Oca.14	Şub.14	Mar.14	Nis.14	May.14	Haz.14	Tem.14	Ağu.14	Eyl.14	Eki.14
Otomobil	52	66	51	52	53	61	63	62	66	61	37	72	62
Ticari Araç	37	48	32	23	29	36	36	39	43	37	20	44	39
Toplam Üretim	88	114	83	75	83	97	99	101	108	98	57	116	101

1.000 adet

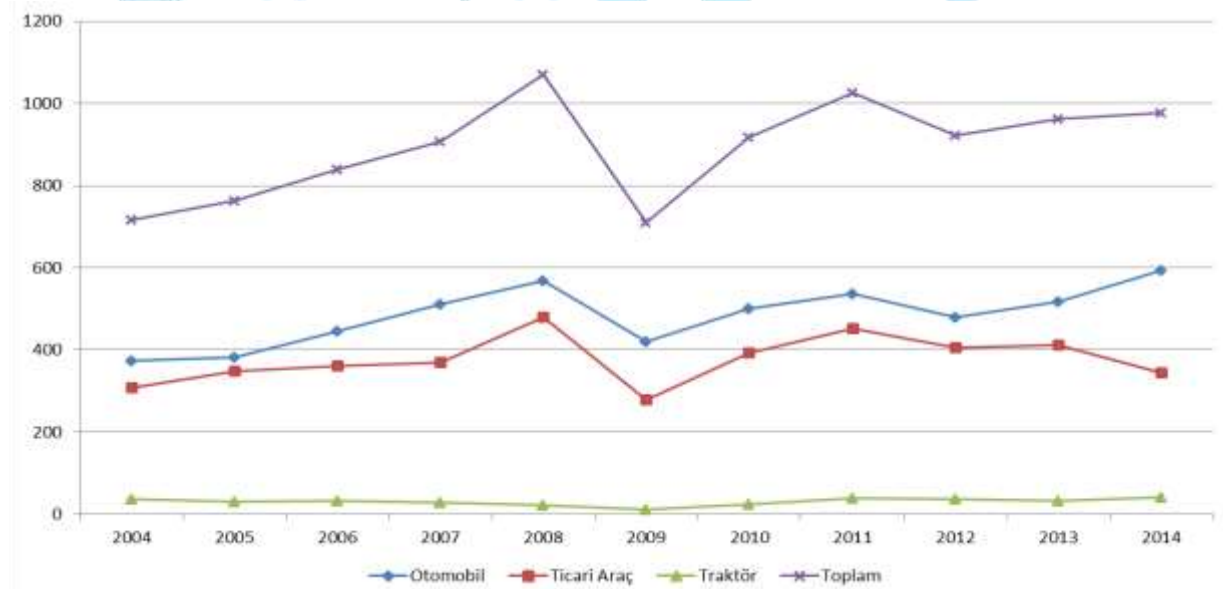


Son on yılın Ocak-Ekim ayları üretim miktarları;

	2004	2005	2006	2007	2008	2009	2010	2011	2012	2013	2014
Otomobil	373	382	446	510	569	420	501	537	479	517	593
Ticari Araç	308	349	361	369	480	279	392	451	405	412	343
Traktör	36	31	33	28	22	12	25	38	37	33	41
Toplam	717	762	840	907	1071	711	918	1026	921	962	977

1.000 adet

Son 10 yılın üretim miktarlarına baktığımızda, üretim rekorunun kırıldığı 2008 yılına göre **%9,5** seviyesinde bir üretim düşüşü olduğu görülmektedir.



İHRACAT (Markalara göre)

Oyak-Renault'un araç ihracatı geçen yılın ilk 10 ayına göre **%6,1** oranında azalarak 209.246 adetlik ihracat ile markalar bazında ilk sıradadır. Ford Otosan'ın ihracatı **%14,9** oranında azalarak 150,708 adet olarak gerçekleşmiştir. Hyundai Assan'ın araç ihracatı **%127,1** oranında artarak 145,667 adet olarak gerçekleşmiştir.

Firmalar Companies	2012	2013	Ocak - Ekim 10 Months		Değişim % Percent change
			2013	2014	
OYAK RENAULT	227.162	266.508	222.738	209.246	-6,1%
FORD OTOSAN	191.149	208.722	177.030	150.708	-14,9%
HYUNDAI ASSAN	67.453	85.500	64.129	145.667	127,1%
TOFAŞ	154.068	160.309	133.082	115.917	-12,9%
TOYOTA	63.549	86.908	69.486	94.871	36,5%
TÜRK TRAKTÖR	14.572	14.402	11.376	13.458	18,3%
M. BENZ TÜRK	4.054	5.331	4.131	2.605	-36,9%
HONDA TÜRKİYE	7.959	2.121	1.771	1.470	-17,0%
HATTAT TARIM	859	594	456	1.063	133,1%
MAN TÜRKİYE	885	898	694	787	13,4%
A.I.O.S.	943	770	611	541	-11,5%
OTOKAR	510	620	424	410	-3,3%
TEMSA GLOBAL	856	663	552	268	-51,4%
KARSAN	10.994	10.120	9.030	28	-99,7%
BMC	341	1	1	-	-100,0%
Toplam - Total	745.354	843.467	695.511	737.039	6,0%

Kaynak: OSD

FORD OTOSAN, TOFAŞ, M. BENZ TÜRK, HONDA TÜRKİYE, TEMSA GLOBAL, KARSAN ihracatın da önemli düşüşler görülen firmalardır.

(Adet)		2012	2013	2013 Ocak- Ekim	2014 Ocak- Ekim	Değişim %
Otomobil Passenger Car		412.991	484.504	394.399	478.352	21%
Hafif Ticari LCV	Kamyonet	292.601	300.765	254.816	218.342	-14%
	Pickup					
	Minibüs	16.429	34.664	28.025	20.710	-26%
	Minibus					
Ağır Ticari HCV	Kamyon	2.682	3.055	2.230	911	-59%
	Truck	1.173	985	760	651	-14%
	Midibüs					
	Midibus	4.047	4.498	3.449	3.552	3%
	Otobüs					
	Bus					
Ticari Araç Commercial Vehicles		316.932	343.967	289.280	244.166	-16%
Traktör-Tractor		15.431	14.996	11.832	14.521	23%
Toplam İhracat Total Export		745.354	843.467	695.511	737.039	6%

Kaynak: OSD

2014 yılının ilk 10 ayında Otomobil ihracatı %21 oranında artarak toplam 478,352 adet olarak gerçekleşmiştir. Ticari Araç ihracatı da %16 oranında azalarak 244,166 adet, Traktör ihracatı %23 oranında artarak 14,521 adet olarak gerçekleşmiştir.

4

Güçlü Sanayi
Güçlü Marka

İHRACAT (Tutar)

2014 yılının Ekim ayında, Otomotiv Ana Sanayi ihracatı 967 Milyon USD, Otomotiv Tedarik sanayi ihracatı ise 746 milyon USD seviyesinde gerçekleşmiştir. Toplam otomotiv ihracatı yaklaşık 1,713 milyar USD seviyesinde gerçekleşmiştir.

	2013	2014	Değişim %
(USD)	Ekim	Ekim	Percent change
Ana Sanayi OEM	981.025.387	966.814.581	-1%
Tedarik Sanayi Suppliers	768.319.493	746.414.639	-3%
Toplam İhracat	1.749.344.880	1.713.229.220	-2%

2014 yılının ilk 10 ayında Ana Sanayi ihracatı geçtiğimiz senenin aynı dönemine göre %7 oranında artarak 10,7 milyar USD olarak gerçekleşirken, Tedarik sanayi ihracatı %6 oranındaki artışla 8 milyar USD seviyesine ulaşmıştır.

5

Otomotiv sanayinin toplam ihracatı ise %6,8 oranında artarak 18,6 milyar USD olarak gerçekleşmiştir.

	2010	2011	2012	2013	2014	Değişim %
(USD)				Ocak-Ekim	Ocak-Ekim	Percent change
Ana Sanayi OEM	10.788.363.177	11.865.071.274	10.800.065.789	9.925.180.884	10.667.347.662	7%
Tedarik Sanayi Suppliers	6.736.566.317	8.457.193.004	8.263.360.983	7.538.048.287	7.975.606.719	6%
Toplam İhracat	17.524.929.494	20.322.264.278	19.063.426.772	17.463.229.171	18.642.954.381	6,8%

Kaynak: TİM

İHRACAT (Ülkelere göre) (\$)

Ülkeler – Countries	2013 Ocak - Ekim	2014 Ocak - Ekim	Değişim % Percent change
ALMANYA	2.467.760.151	3.094.760.339	25
BİRLEŞİK KRALLIK	1.745.878.752	2.068.427.639	18
FRANSA	1.959.783.948	1.966.912.076	0
İTALYA	1.431.391.346	1.469.475.751	3
BELÇİKA	788.171.843	884.401.986	12
İSPANYA	632.244.372	797.084.598	26
RUSYA FEDERASYONU	986.594.632	698.170.002	-29
SLOVENYA	417.038.107	468.339.280	12
İSRAİL	319.008.970	463.851.136	45
ROMANYA	488.240.959	460.287.454	-6
POLONYA	338.796.695	393.697.303	16
HOLLANDA	376.106.795	379.822.220	1
BİRLEŞİK DEVLETLER	702.049.591	347.723.159	-50
CEZAYİR	408.643.553	312.476.476	-24
İSVEÇ	253.791.439	308.982.732	22
AVUSTURYA	195.232.474	260.589.851	33
MISIR	141.084.711	250.389.249	77
FAS	212.181.468	236.380.820	11
DANİMARKA	150.550.281	206.264.668	37
IRAK	178.028.934	189.252.726	6
ÇEK CUMHURİYETİ	140.077.231	180.000.749	29
İSVİÇRE	110.054.176	144.737.299	32
BREZİLYA	186.934.713	142.146.528	-24
İRAN (İSLAM CUM.)	112.341.287	141.544.824	26
BULGARİSTAN	138.789.346	133.716.561	-4

*Kaynak: TİM

Otomotiv sanayinin 2014 yılının ilk 10 ayında ülkelere göre ihracat değerlerini incelediğimizde, Almanya'ya gerçekleşen ihracat %25 oranında artarak 3,1 milyar USD, Birleşik Krallığa gerçekleşen ihracat %18 oranında artarak 2,1 milyar USD, Fransa'ya gerçekleşen ihracat %0,2 oranında artarak 2 milyar USD, seviyesinde gerçekleşmiştir.

İspanya, İsrail, Mısır, Danimarka, Çek Cumhuriyeti, İsviçre ihracat tutarlarındaki artışlar ile dikkat çeken ülkelerdir.

İÇ PAZAR

	2010	2011	2012	2013	2013 Ocak - Ekim 10 Month	2014 Ocak - Ekim 10 Month	Değişim % Percent change
Yerli Otomobil	155.634	179.488	146.604	147.128	110.263	108.721	-1%
Local Passenger Cars							
İthal Otomobil	354.150	414.031	409.676	517.527	389.076	308.861	-21%
Import Passenger Cars							
Toplam Otomobil	509.784	593.519	556.280	664.655	499.339	417.582	-16%
Total Passenger Cars							
Yerli HTA	149.720	158.586	129.399	98.778	75.165	62.700	-17%
Local LCV							
İthal HTA	101.409	112.334	92.082	89.945	69.855	59.789	-14%
Import LCV							
Toplam Hafif Ticari	251.129	270.920	221.481	188.723	145.020	122.489	-16%
Total LCV							
Yerli ATA Local HCV	22.410	34.261	29.923	31.609	23.311	21.901	-6%
İthal ATA Import HCV	9.849	12.167	9.936	8.137	6.841	7.643	12%
Toplam Ağır Ticari	32.259	46.428	39.859	39.746	30.152	29.544	-2%
Total HCV							
Traktör Tractor	21.390	34.723	27.523	25.794	21.371	25.436	19%
Toplam Yerli	327.764	372.335	305.926	277.515	208.739	193.322	-7%
Total Local							
Toplam İthal	465.408	538.532	511.694	615.609	465.772	376.293	-19%
Total Import							
Toplam / Total	793.172	910.867	817.620	893.124	674.511	569.615	-16%

• Toplam Taşıt Adetlerine Traktör Satış Adetleri Dâhil Edilmemektedir.

Kaynak: OSD/ODD

2014 yılı ilk 10 ayında bir önceki yılın aynı dönemine göre otomobil satışları **%16** oranında azalarak 417.582 adet olarak gerçekleşmiştir. Hafif ticari araç satışları **%16** oranında azalarak 122.489 adet gerçekleşmiştir. Ağır ticari araç satışları **%2** oranında azalarak 29.544 adet olarak gerçekleşmiştir.

TAYSAD FİYAT ENDEKSİ

Fiyatları İzlenen Kalemler	Aralık 2013	Ocak 2014	Şubat 2014	Mart 2014	Nisan 2014	Mayıs 2014	Haziran 2014	Temmuz 2014	Ağustos 2014	Eylül 2014	Ekim 2014	Kasım 2014	Aralık 2014
Sıcak Sac (EDÇ) lt/ton (*)	0%	7,00%	4,87%	2,79%	-0,59%	-1,82%	-0,33%	-2,52%	0,58%	6,20%			
Dövmeye Çelik (Asil Çelik Y 22 - 67) (**)	0%	0,00%	0,00%	0,00%	0,00%	0,00%	0,00%	0,00%	0,00%	0,00%			
Asil Çelik (Diğer) (**)	0%	0,00%	0,00%	0,00%	0,00%	0,00%	0,00%	0,00%	0,00%	0,00%			
PC	0%	0,00%	0,00%	0,00%	0,00%	0,00%	0,00%	0,00%	0,00%				
PC/ABS	0%	0,00%	0,00%	0,00%	0,00%	0,00%	0,00%	0,00%	0,00%				
PMMA	0%	0,00%	0,00%	0,00%	0,00%	0,00%	0,00%	0,00%	0,00%				
ABS	0%	0,00%	0,00%	0,00%	0,00%	0,00%	0,00%	1,50%	3,28%				
Poliamid 6 / 6.6	0%	0,00%	0,00%	0,00%	0,00%	0,00%	2,60%	2,60%	2,60%				
POM	0%	0,00%	0,00%	0,00%	0,00%	0,00%	0,00%	0,00%	0,00%				
PP	0%	1,71%	2,87%	2,87%	3,38%	4,00%	4,63%	5,19%	5,93%				
ETİ - AL 150	0%	6,60%	4,40%	2,52%	-0,79%	-1,89%	-0,47%	1,42%	11,32%	13,84%			
Zamak	0%	2,36%	7,70%	-0,92%	-0,61%	-0,91%	6,95%	14,68%	16,31%	19,23%			
Şerit Bakır	0%	8,80%	6,88%	1,32%	-2,72%	-2,00%	-2,00%	1,72%	2,08%	2,16%			
Bakır Boru	0%	8,81%	6,92%	1,35%	-2,70%	-2,13%	-2,16%	1,55%	1,92%	2,02%			
Prinç Şerit	0%	8,81%	7,23%	2,80%	-1,34%	-1,00%	-0,63%	3,22%	3,80%	3,84%			
Prinç Tel	0%	8,92%	7,25%	2,50%	-1,60%	-1,09%	-0,71%	3,34%	3,92%	4,04%			
Prinç Boru	0%	8,91%	7,24%	2,50%	-1,58%	-1,11%	-0,74%	3,29%	3,90%	3,99%			
Prinç Çubuk	0%	8,85%	7,19%	2,40%	-1,67%	-1,15%	-0,73%	3,33%	3,96%	4,06%			
Cam (3.2 mm renksiz) (****)	0%	0,00%	0,00%	6,87%	6,87%	6,87%	13,23%	13,23%	13,23%				
Cam (3.2 mm yeşil) (****)	0%	0,00%	0,00%	6,97%	6,97%	6,97%	13,43%	13,43%	13,43%				
Elektrik (Kw/s) (***)	0%	0,00%	0,00%	0,00%	0,00%	0,00%	0,00%	0,00%	0,00%	0,00%			
Motorin (Mazot)	0%	3,74%	4,40%	-3,74%	-4,84%	-3,74%	-1,76%	-3,08%	-2,86%	-4,40%			
Fuel Oil (06)	0%	8,26%	9,57%	9,57%	6,52%	6,52%	6,52%	1,74%	1,74%	1,74%			
ABD \$	0%	7,00%	4,87%	2,79%	-0,59%	-1,82%	-0,33%	-1,81%	1,31%	6,97%			
EURO	0%	5,77%	4,08%	2,59%	0,13%	-2,85%	-1,34%	-4,02%	-2,94%	-1,36%			
Yen	0%	10,52%	8,75%	6,24%	2,39%	2,25%	3,96%	1,91%	3,10%	3,28%			
Pound	0%	7,38%	6,25%	4,04%	1,79%	-0,03%	3,33%	1,48%	2,36%	5,73%			
Yİ-ÜFE	0%	3,32%	4,75%	5,52%	5,62%	5,07%	5,13%	5,90%	6,34%	7,25%			
TÜFE	0%	1,98%	2,42%	3,58%	4,96%	5,38%	5,71%	6,19%	6,28%	6,43%			
İmalat Sanayii Enflasyonu	0%	3,29%	5,21%	6,29%	6,49%	6,27%	6,41%	7,12%	7,76%	8,73%			

(*) Erdemir baz fiyat sisteminden vazgeçtiği için 2014 yılı fiyat hareketleri 3,00 mm 6223 kalite TRPKK 1200 mm genişlik rulo dikkate alınarak takip edilecektir.

(**) Asil Çelik fiyatları (Karbon çelikleri büyük kesit) € bazına döndüğü için sadece € bazında artışlar dikkate alınmıştır. Kur değişimleri hesaplama dahil edilmemiştir. □

(***) TOSB gündüz elektrik değerleri baz alınmıştır. Elektrik kullanım miktarına göre fiyatlar da değişiklik olduğu dikkate alınmalıdır

Elektrik güç kullanım bedeli her üye için aynı değerde/ortanda olacağından hesaplama dahil edilmemiştir.

Bu değışkenlik nedeniyle yukarıda ki tabloda yer alan değeri bağlayıcı değildir. Her üye, kendi gerçekt artışını ayrıca hesaplayarak belirlemelidir.

(****) Peşin fiyat yansıtılmıştır.



TARMAKBİR

Tarım Makinaları Sektörü Traktör Raporu*



TARMAKBİR
Türk Tarım Alet ve Makinaları İmalatçıları Birliği
The Turkish Association of Agricultural Machinery and Equipment Manufacturers

Üretim, İç Pazar ve İhracat

Hazırlayan Arzu Toklucu Tarmakbir İstatistik ve Pazar Araştırma Bürosu

TRAKTÖR/ TRACTOR

ÜRETİM

Araç Türü	Ekim 2013	Ekim 2014	Ocak- Ekim 2013	Ocak- Ekim 2014	Değişim %
Traktör	4.618	5.465	45.789	54.306	18,3 %

Not: Üretim hesabında Başak, Erkunt, Tümosan, CNH (Case-New Holland), Hattat (Hattat, Valtra) firmalarının üretim adetleri dikkate alınmıştır.

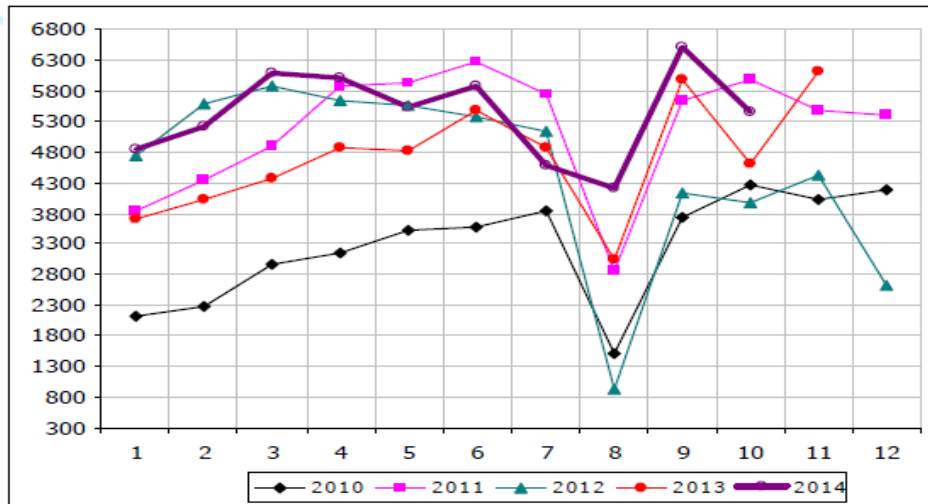
2014 Ekim ayında 5.465 adet traktör üretilmiştir. Üretim bir önceki yılın aynı ayına göre % 18,3 artmıştır. Yılın ilk on ayında ise 54.306 adet traktör üretilmiş olup, geçen yılın ilk on ayına göre imalat rakamlarında % 18,6 oranında artış olmuştur.

Son 4 yılın Ocak-Ekim dönemi üretim adetleri;

Araç Türü	2011	2012	2013	2014
Traktör	51.364	46.936	45.789	54.306

Üretim	Aylar												Toplam
	1	2	3	4	5	6	7	8	9	10	11	12	
2010	2.131	2.276	2.963	3.150	3.529	3.565	3.831	1.519	3.726	4.256	4.015	4.173	39.134
2011	3.845	4.332	4.894	5.880	5.935	6.264	5.756	2.857	5.625	5.976	5.477	5.409	62.250
2012	4.744	5.578	5.864	5.645	5.555	5.383	5.131	930	4.138	3.968	4.417	2.629	53.982
2013	3.703	4.015	4.364	4.865	4.821	5.492	4.881	3.037	5.993	4.618	6.122	4.496	56.407
2014	4.835	5.226	6.092	6.000	5.531	5.886	4.568	4.203	6.500	5.465			54.306
2010 K	2.131	4.407	7.370	10.520	14.049	17.614	21.445	22.964	26.690	30.946	34.961	39.134	39.314
2011 K	3.845	8.177	13.071	18.951	24.886	31.150	36.906	39.763	45.388	51.364	56.841	62.250	62.250
2012 K	4.744	10.322	16.186	21.831	27.386	32.769	37.900	38.830	42.968	46.936	51.353	53.982	53.982
2013 K	3.703	7.718	12.082	16.947	21.768	27.260	32.141	35.178	41.171	45.789	51.911	56.407	56.407
2014 K	4.835	10.061	16.153	22.153	27.684	33.570	38.138	42.341	48.841	54.306			54.306

K: Kümülatif



İÇ PAZAR

Araç Türü	Eylül 2013	Eylül 2014	Ocak- Eylül 2013	Ocak- Eylül 2014	Değişim %
Traktör	4.935	5.647	34.851	40.008	14,4 %

2014 Eylül ayında 5.647 adet traktör iç pazarda satılmıştır. Satışlarda bir önceki yılın aynı ayına göre % 14,4 artmıştır. Yılın ilk dokuz ayında ise 40.008 adet traktör satılmış olup, geçen yılın ilk dokuz ayına göre satışlarda % 14,8 oranında artış olmuştur.

Son 4 yılın Ocak-Eylül dönemi satış adetleri;

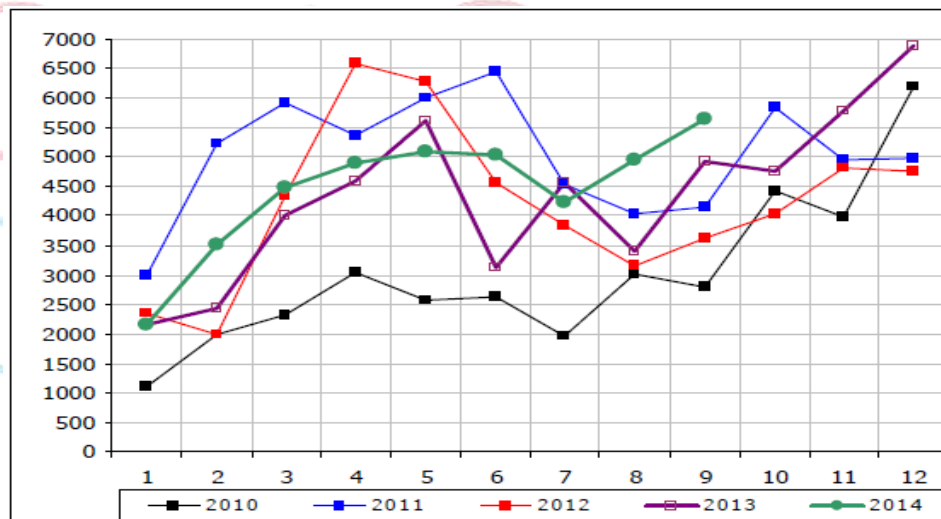
Araç Türü	2011	2012	2013	2014
Traktör	44.702	36.729	34.851	40.008

Trafik Tescil	Aylar												Toplam
	1	2	3	4	5	6	7	8	9	10	11	12	
2009	717	572	688	1.070	1.297	1.256	1.054	1.183	1.117	1.356	1.304	2.144	13.758
2010	1.111	1.991	2.330	3.039	2.568	2.638	1.965	3.019	2.806	4.425	3.979	6.201	36.072
2011	2.975	5.242	5.927	5.358	6.016	6.459	4.534	4.051	4.140	5.828	4.943	4.993	60.466
2012	2.362	1.984	4.348	6.579	6.273	4.569	3.837	3.159	3.618	4.027	4.807	4.757	50.320
2013	2.160	2.432	4.005	4.585	5.616	3.136	4.574	3.408	4.935	4.762	5.781	6.891	52.285
2014	2.169	3.512	4.476	4.904	5.094	5.028	4.233	4.945	5.647				34.361
2014 K	2.169	5.681	10.157	15.061	20.155	25.183	29.416	34.361	40.008				34.361
Toplam %	5	9	11	12	13	13	11	12	14				100
K %	5	14	25	38	50	63	74	86	100				100

Rakamlar, son iki yıla ait modellerden oluşur.

K: Kümülatif

Kaynak: TÜİK



İHRACAT

Araç Türü	Ekim 2013	Ekim 2014	Ocak- Ekim 2013	Ocak- Ekim 2014	Değişim %
Traktör	1.104	1.660	12.635	14.950	50,4 %

Not: İhracat hesabında Erkunt, Tümosan, CNH (Case-New Holland), Hattat (Hattat, Valtra) firmalarının ihracat adetleri dikkate alınmıştır.

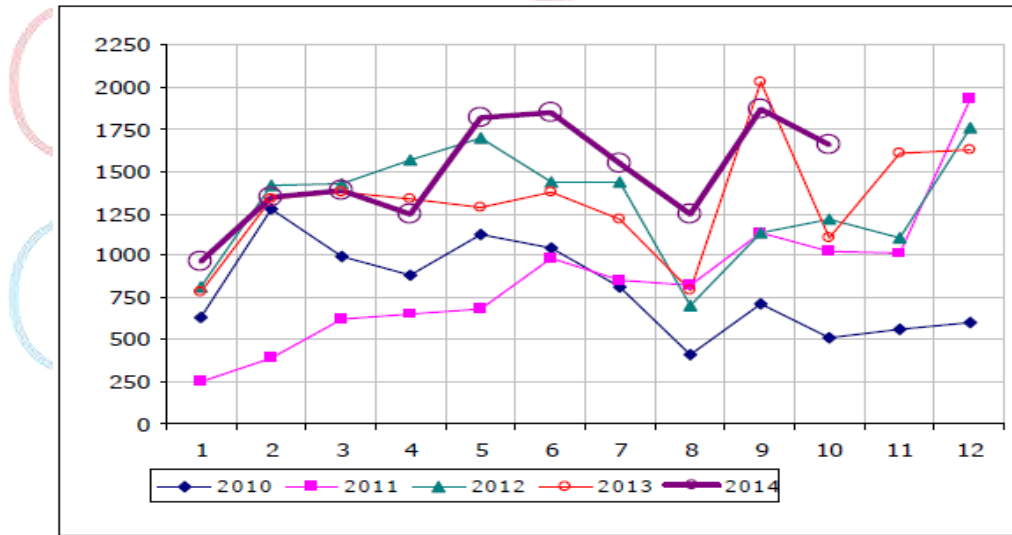
2014 Ekim ayında 1.660 adet traktör ihraç edilmiştir. İhracatta bir önceki yılın aynı ayına % 50,4'lük bir artış olmuştur. Yılın ilk on ayında 14.950 adet traktör ihraç edilmiş olup, geçen yılın ilk on ayına göre ihracat rakamlarında % 21 oranında artış olmuştur.

Son 4 yılın Ocak-Ekim dönemi ihracat adetleri;

Araç Türü	2011	2012	2013	2014
Traktör	7.421	12.834	12.635	14.950

İhracat	Aylar												Toplam
	1	2	3	4	5	6	7	8	9	10	11	12	
2010	628	1.273	992	884	1.126	1.042	815	415	711	511	560	601	9.558
2011	255	396	624	654	679	980	852	819	1.136	1.026	1.019	1.925	10.365
2012	812	1.417	1.423	1.569	1.694	1.432	1.433	702	1.132	1.220	1.108	1.758	15.700
2013	785	1.339	1.372	1.331	1.289	1.375	1.217	789	2.034	1.104	1.612	1.625	15.872
2014	961	1.351	1.386	1.245	1.815	1.847	1.565	1.248	1.872	1.660			14.950
2010 K	628	1.901	2.893	3.777	4.903	5.945	6.760	7.175	7.886	8.397	8.957	9.558	9.558
2011 K	255	651	1.275	1.929	2.608	3.588	4.440	5.259	6.395	7.421	8.440	10.365	10.365
2012 K	812	2.229	3.652	5.221	6.915	8.347	9.780	10.482	11.614	12.834	13.942	15.700	15.700
2013 K	785	2.124	3.496	4.827	6.116	7.491	8.708	9.497	11.531	12.635	14.247	15.872	15.872
2014 K	961	2.312	3.698	4.943	6.758	8.605	10.152	11.400	13.272	14.950			14.950

K: Kümülatif



TAYSAD Vergi Bülteni

Hazırlayan: **Bilgütay YAŞAR**

Ortak, PwC Otomotiv Grubu Lideri

Ulaş CEYLANLI

Ortak, PwC Otomotiv Grubu



SON DÖNEMDEKİ ÖNEMLİ VERGİSEL DÜZENLEMELER

Son dönemde yaşanan ve taşıt araçları yan sanayi şirketlerini etkileyebileceğini düşündüğümüz vergisel gelişmelere ilişkin notlarımızı aşağıda dikkatlerinize sunarız.

A. TRT Bandrollerinin KDV ve ÖTV Matrahına Eklenmesi

Kamuoyunda Torba Yasa olarak bilinen 6552 sayılı İş Kanunu İle Bazı Kanun ve Kanun Hükmünde Kararnamelerde Değişiklik Yapılması ile Bazı Alacakların Yeniden Yapılandırılmasına Dair Kanun ile ticari amaçla ithal edilen radyo ve televizyon ve cep telefonu gibi cihazlar için ithal anında bandrol ücretleri alınması kararlaştırılmıştır.

Gümrükler Genel Müdürlüğü ve Gelir İdaresi Başkanlığı'nın yazılarıyla serbest dolaşıma giriş sırasında TRT'den alınan ve ücretleri de gümrük tarafından tahsil edilen (henüz gümrük altyapısı tamamlanmadığından ücretler TRT'ye ödenmeye devam ediyor) bandrol ücretlerinin KDV Kanunu'nun çerçevesinde ithalatta KDV matrahına ve dolayısıyla ÖTV matrahına ilave edilmesi gerektiği belirtilmiştir.

KDV Kanunu'na göre, ithal eşyaya ilişkin olarak ithalatta ödenen vergi, resim, harç ve payların KDV matrahına ilave edileceğini belirtmektedir. Ancak "bandrol ücreti" olarak geçen bedeller hiçbir mevzuatta vergi, resim, harç veya pay olarak tanımlanmamaktadır.

Bu sebeple, bandrol ücretlerinin "vergi, resim, harç veya pay" olarak değerlendirilmesinin tartışmalı olduğunu düşünmekteyiz.

Bununla birlikte, Gümrükler Genel Müdürlüğü'nün yazısı gereğince, TRT bandrolünün KDV matrahına ilave edilmemesi halinde gümrük idarelerinin KDV eksikliği sebebiyle ek tahakkuk ve ceza yoluna gideceği açıktır.

Gelir İdaresi Başkanlığı ve Gümrükler Genel Müdürlüğü'nün görüşünün KDV Kanunu'na uygun olmadığı gerekçesiyle TRT bandrol ücretlerini KDV matrahına ihtirazi kayıtla ilave etmek suretiyle ithalat yaptıktan sonra konuyu idari itiraz ve sonrasında davaya taşıma yoluna giden firmalar bulunmaktadır. Ancak hukuki süreç henüz sona ermemiştir.

B. E Defter Uygulamasına Geçişte Mersis Numarası

Elektronik defter uygulamasına www.edeften.gov.tr adresi üzerinden elektronik olarak yapılacak başvurularda, Mersis bilgilerinin güncel olması gerekmektedir.

Bilindiği üzere, e-Defter uygulamasına sadece elektronik ortamda başvuru yapılmakta olup, söz konusu başvuruların şirketlerin akıllı kart okuyucu mali mühür sertifikalarıyla onaylanması gerekmektedir. Bu kapsamda, HSM cihazı olan firmaların akıllı kart okuyucu mali mühür başvurusu yaparak e-Defter uygulamasına elektronik olarak başvurmaları gerekmektedir. Mali mühür sertifika başvuruları <https://mportal.kamusm.gov.tr/bp/edf.go> web adresi üzerinden elektronik olarak gerçekleştirilmektedir.

Mali mühür sertifika başvurusunda dikkat edilmesi gereken hususlar aşağıdaki gibidir:

Firmanın Mersis bilgilerinin güncel olması gerekmektedir. Mersis bilgilerinin <http://mersis.gumrukticaret.gov.tr/Login/tabid/110/Default.aspx?returnurl=%2f> web adresi üzerinden üye olarak kontrol edilmesi mümkündür.

Mersis bilgilerinin güncel olmaması durumunda, mali mühür sertifika başvuru ekranında **“Belirttiğiniz kurum adına işlem yapma yetkiniz bulunmamaktadır. Lütfen Ticaret Sicil Müdürlüğü veya Vergi Daireniz ile irtibata geçip bilgilerinizi güncelletiniz.”** hata mesajı alınmaktadır.

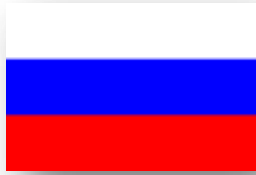
- ✓ Bu hata mesajına istinaden mersis@uyumsoft.com.tr ile iletişime geçilerek Mersis bilgilerinin güncellenmesi gerekmektedir.
- ✓ Bilgiler güncellendikten sonra mali mühür sertifika ekranının halen aynı hata mesajı alınıyorsa bağlı bulunulan vergi dairesi ile irtibata geçilmesi gerekmektedir.

e-Defter başvurularında mükelleflerin, [67 Seri Numaralı VUK Sirküleri](#)’nde açıklanan başvuru süreleri konusunda sorun yaşamaması açısından, Mersis bilgilerinin güncel olması önem arz etmektedir.

13

GüçlüSanayi
GüçlüMarka

RUSYA



NEW CAR AND LCV1 SALES IN RUSSIA BY BRANDS FOR JANUARY – OCTOBER 2014/2013 AND OCTOBER 2014/2013

Brand	October			January-October		
	2014	2013	YoY	2014	2013	YoY
Lada	37,788	37,484	1%	321,590	380,852	-16%
KIA	17,392	17,609	-1%	154,813	164,595	-6%
Renault*	16,664	18,413	-9%	156,098	173,494	-10%
Hyundai*	15,393	15,834	-3%	148,242	151,443	-2%
Toyota*	12,877	12,831	0%	128,466	127,977	0%
Nissan*	11,924	12,228	-2%	126,313	114,193	11%
VW	9,322	12,625	-26%	103,119	129,847	-21%
Chevrolet	9,181	14,576	-37%	99,142	142,318	-30%
Škoda	7,440	7,055	5%	70,619	71,553	-1%
Mitsubishi	7,124	7,029	1%	59,586	63,269	-6%
GAZ LCV*	6,563	7,494	-12%	54,743	68,367	-20%
UAZ*	6,843	3,921	75%	36,964	40,816	-9%
Ford*	5,288	7,956	-34%	50,226	85,430	-41%
Opel	4,695	6,581	-29%	52,189	66,626	-22%
Mercedes-Benz	4,240	4,157	2%	40,673	36,200	12%
Mazda	3,839	3,691	4%	39,119	35,153	11%
SsangYong	2,815	2,668	6%	20,279	28,406	-29%
Audi	2,624	3,115	-16%	28,348	30,097	-6%
BMW	2,460	4,052	-39%	28,777	33,744	-15%
Lifan	2,067	2,622	-21%	17,909	21,945	-18%
Daewoo	1,819	5,921	-69%	33,472	49,014	-32%
Datsun*****	1,779	-	-	2,299	-	-
Land Rover	1,728	1,972	-12%	17,147	16,746	2%
Lexus	1,678	1,347	25%	15,501	12,969	20%
Suzuki	1,521	1,990	-24%	15,276	23,773	-36%
Honda	1,460	1,929	-24%	16,593	20,539	-19%
Subaru	1,430	1,360	5%	13,022	13,764	-5%
Peugeot*	1,388	2,718	-49%	17,475	28,639	-39%
Geely	1,364	2,513	-46%	14,519	22,074	-34%
Citroën*	1,311	2,400	-45%	16,299	24,131	-32%
Great Wall	1,191	1,677	-29%	12,965	16,631	-22%
Chery	1,184	1,618	-27%	13,801	16,486	-16%

14

Brand	October			January-October		
	2014	2013	YoY	2014	2013	YoY
Mercedes-Benz Vans*	1,178	489	141%	6,795	3,911	74%
Volvo	1,137	1,222	-7%	12,692	12,116	5%
VW Vans*	973	1,310	-26%	10,381	12,882	-19%
FIAT*	676	706	-4%	6,114	6,331	-3%
Jeep	654	483	35%	6,422	3,921	64%
Infiniti	649	624	4%	6,570	7,067	-7%
Porsche	480	352	36%	3,559	3,078	16%
MINI	192	203	-5%	1,360	2,256	-40%
Jaguar	136	153	-11%	1,382	1,400	-1%
Brilliance****	132	-	-	517	-	-
Changan	117	-	-	902	-	-
Cadillac	110	134	-18%	1,059	1,258	-16%
Acura**	105	-	-	656	-	-
BAW*	91	80	14%	964	1,346	-28%
Haima	85	39	118%	691	276	150%
SEAT	78	155	-50%	1,324	3,094	-57%
Isuzu*	70	36	94%	466	167	179%
JAC*****	51	-	-	349	-	-
smart	30	14	114%	290	160	81%
Alfa Romeo	12	-	-	75	-	-
Chrysler	11	4	175%	102	145	-30%
TagAZ*	4	9	-56%	129	348	-63%
Foton*	2	0	-	61	6	917%
Vortex	0	62	-	0	990	-
ZAZ	0	339	-	481	2,705	-82%
BYD	0	0	-	5	102	-95%
Luxgen	0	0	-	81	0	-
Bogdan***	-	127	-	92	1,930	-95%
Dodge*****	-	10	-	26	184	-86%
Izh	-	31	-	19	678	-97%
FAW	n/a	513	-	2,164	3,739	-42%
Total	211,365	234,481	-9.9%	1,991,312	2,281,181	-12.7%

NEW CAR AND LCV1

SALES IN RUSSIA BY GROUPS FOR

JANUARY – OCTOBER 2014/2013 AND OCTOBER 2014/2013

Brand / Group	October						January-October					
	% Share			Volume			% Share			Volume		
	2014	2013	YoY	2014	2013	YoY	2014	2013	YoY	2014	2013	YoY
AVTOVAZ-RENAULT-NISSAN	32.6	29.3	3.3	68,804	68,749	0.1%	30.8	29.6	1.2	612,870	675,606	-9.3%
AVTOVAZ	17.9	16.0	1.9	37,788	37,484	0.8%	16.1	16.7	(0.6)	321,590	380,852	-15.6%
RENAULT	7.9	7.9	0.0	16,664	18,413	-9.5%	7.8	7.6	0.2	156,098	173,494	-10.0%
NISSAN	5.6	5.2	0.4	11,924	12,228	-2.5%	6.3	5.0	1.3	126,313	114,193	10.6%
INFINITI	0.3	0.3	0.0	649	624	4.0%	0.3	0.3	0.0	6,570	7,067	-7.0%
Datsun	0.8	-	-	1,779	-	-	0.1	-	-	2,299	-	-
VW Group	9.7	10.3	(0.6)	20,437	24,260	-15.8%	10.7	10.8	(0.1)	213,791	247,473	-13.6%
VOLKSWAGEN cars	4.4	5.4	(1.0)	9,322	12,625	-26.2%	5.2	5.7	(0.5)	103,119	129,847	-20.6%
VOLKSWAGEN vans	0.5	0.6	(0.1)	973	1,310	-25.7%	0.5	0.6	(0.1)	10,381	12,882	-19.4%
AUDI	1.2	1.3	(0.1)	2,624	3,115	-15.8%	1.4	1.3	0.1	28,348	30,097	-5.8%
SEAT	0.0	0.1	(0.1)	78	155	-49.7%	0.1	0.1	0.0	1,324	3,094	-57.2%
ŠKODA	3.5	3.0	0.5	7,440	7,055	5.5%	3.5	3.1	0.4	70,619	71,553	-1.3%
KIA	8.2	7.5	0.7	17,392	17,609	-1.2%	7.8	7.2	0.6	154,813	164,595	-5.9%
HYUNDAI	7.3	6.8	0.5	15,393	15,834	-2.8%	7.4	6.6	0.8	148,242	151,443	-2.1%
TOYOTA Group	6.9	6.0	0.9	14,555	14,178	2.7%	7.2	6.2	1.0	143,967	140,946	2.1%
TOYOTA	6.1	5.5	0.6	12,877	12,831	0.4%	6.5	5.6	0.9	128,466	127,977	0.4%
LEXUS	0.8	0.6	0.2	1,678	1,347	24.6%	0.8	0.6	0.2	15,501	12,969	19.5%
GM Group	6.6	9.1	(2.5)	13,986	21,291	-34.3%	7.7	9.2	(1.5)	152,390	210,202	-27.5%
OPEL	2.2	2.8	(0.6)	4,695	6,581	-28.7%	2.6	2.9	(0.3)	52,189	66,626	-21.7%
CHEVROLET	4.3	6.2	(1.9)	9,181	14,576	-37.0%	5.0	6.2	(1.2)	99,142	142,318	-30.3%
CADILLAC	0.1	0.1	0.0	110	134	-17.9%	0.1	0.1	0.0	1,059	1,258	-15.8%
MITSUBISHI	3.4	3.0	0.4	7,124	7,029	1.4%	3.0	2.8	0.2	59,586	63,269	-5.8%
UAZ	3.2	1.7	1.5	6,843	3,921	74.5%	1.9	1.8	0.1	36,964	40,816	-9.4%
GAZ LCV	3.1	3.2	(0.1)	6,563	7,494	-12.4%	2.7	3.0	(0.3)	54,743	68,367	-19.9%
MERCEDES-BENZ	2.6	2.0	0.6	5,448	4,660	16.9%	2.4	1.8	0.6	47,758	40,271	18.6%
MERCEDES-BENZ cars	2.0	1.8	0.2	4,240	4,157	2.0%	2.0	1.6	0.4	40,673	36,200	12.4%
MERCEDES-BENZ vans	0.6	0.2	0.4	1,178	489	140.9%	0.3	0.2	0.1	6,795	3,911	73.7%
smart	0.0	0.0	0.0	30	14	114.3%	0.0	0.0	0.0	290	160	81.3%
FORD	2.5	3.4	(0.9)	5,288	7,956	-33.5%	2.5	3.7	(1.2)	50,226	85,430	-41.2%
MAZDA	1.8	1.6	0.2	3,839	3,691	4.0%	2.0	1.5	0.5	39,119	35,153	11.3%
SSANGYONG	1.3	1.1	0.2	2,815	2,668	5.5%	1.0	1.2	(0.2)	20,279	28,406	-28.6%
PSA PEUGEOT CITROËN	1.3	2.2	(0.9)	2,699	5,118	-47.3%	1.7	2.3	(0.6)	33,774	52,770	-36.0%
PEUGEOT	0.7	1.2	(0.5)	1,388	2,718	-48.9%	0.9	1.3	(0.4)	17,475	28,639	-39.0%
CITROËN	0.6	1.0	(0.4)	1,311	2,400	-45.4%	0.8	1.1	(0.3)	16,299	24,131	-32.5%
BMW Group	1.3	1.8	(0.5)	2,652	4,255	-37.7%	1.5	1.6	(0.1)	30,137	36,000	-16.3%

Brand / Group	October						January-October					
	% Share			Volume			% Share			Volume		
	2014	2013	YoY	2014	2013	YoY	2014	2013	YoY	2014	2013	YoY
BMW	1.2	1.7	(0.5)	2,460	4,052	-39.3%	1.4	1.5	(0.1)	28,777	33,744	-14.7%
MINI	0.1	0.1	0.0	192	203	-5.4%	0.1	0.1	0.0	1,360	2,256	-39.7%
LIFAN	1.0	1.1	(0.1)	2,067	2,622	-21.2%	0.9	1.0	(0.1)	17,909	21,945	-18.4%
JAGUAR LAND ROVER	0.9	0.9	0.0	1,864	2,125	-12.3%	0.9	0.8	0.1	18,529	18,146	2.1%
LAND ROVER	0.8	0.8	0.0	1,728	1,972	-12.4%	0.9	0.7	0.2	17,147	16,746	2.4%
JAGUAR	0.1	0.1	0.0	136	153	-11.1%	0.1	0.1	0.0	1,382	1,400	-1.3%
DAEWOO	0.9	2.5	(1.6)	1,819	5,921	-69.3%	1.7	2.1	(0.4)	33,472	49,014	-31.7%
HONDA Group	0.7	0.8	(0.1)	1,565	1,929	-18.9%	0.9	0.9	0.0	17,249	20,539	-16.0%
HONDA	0.7	0.8	(0.1)	1,460	1,929	-24.3%	0.8	0.9	(0.1)	16,593	20,539	-19.2%
ACURA	0.0	-	-	105	-	-	0.0	-	-	656	-	-
SUZUKI	0.7	0.8	(0.1)	1,521	1,990	-23.6%	0.8	1.0	(0.2)	15,276	23,773	-35.7%
GEELY	0.6	1.1	(0.5)	1,364	2,513	-45.7%	0.7	1.0	(0.3)	14,519	22,074	-34.2%
CHRYSLER Group	0.6	0.5	0.1	1,353	1,203	12.5%	0.6	0.5	0.1	12,739	10,581	20.4%
FIAT	0.3	0.3	0.0	676	706	-4.2%	0.3	0.3	0.0	6,114	6,331	-3.4%
CHRYSLER	0.0	0.0	0.0	11	4	175.0%	0.0	0.0	0.0	102	145	-29.7%
JEEP	0.3	0.2	0.1	654	483	35.4%	0.3	0.2	0.1	6,422	3,921	63.8%
DODGE	-	0.0	-	-	10	-	0.0	0.0	0.0	26	184	-85.9%
ALFA ROMEO	0.0	-	-	12	-	-	0.0	-	-	75	-	-
SUBARU	0.7	0.6	0.1	1,430	1,360	5.1%	0.7	0.6	0.1	13,022	13,764	-5.4%
GREAT WALL	0.6	0.7	(0.1)	1,191	1,677	-29.0%	0.7	0.7	0.0	12,965	16,631	-22.0%
CHERY	0.6	0.7	(0.1)	1,184	1,618	-26.8%	0.7	0.7	0.0	13,801	16,486	-16.3%
VOLVO	0.5	0.5	0.0	1,137	1,222	-7.0%	0.6	0.5	0.1	12,692	12,116	4.8%
BRILLIANCE	0.1	-	-	132	-	-	0.0	-	-	517	-	-
CHANGAN	0.1	-	-	117	-	-	0.0	-	-	902	-	-
PORSCHE	0.2	0.2	0.0	480	352	36.4%	0.2	0.1	0.1	3,559	3,078	15.6%
BAW	0.0	0.0	0.0	91	80	13.8%	0.0	0.1	(0.1)	964	1,346	-28.4%
HAIMA	0.0	0.0	0.0	85	39	117.9%	0.0	0.0	0.0	691	276	150.4%
ISUZU	0.0	0.0	0.0	70	36	94.4%	0.0	0.0	0.0	466	167	179%
JAC	0.0	-	-	51	-	-	0.0	-	-	349	-	-
TAGAZ	0.0	0.0	0.0	4	9	-55.6%	0.0	0.0	0.0	129	348	-62.9%
LUXGEN	0.0	-	-	0	0	-	0.0	-	-	81	0	-
FOTON	0.0	0.0	0.0	2	0	-	0.0	0.0	0.0	61	6	916.7%
FAW	-	0.2	-	n/a	513	-	0.1	0.2	(0.1)	2,164	3,739	-42.1%
ZAZ	0.0	0.1	(0.1)	0	339	-	0.0	0.1	(0.1)	481	2,705	-82.2%
BYD	0.0	0.0	0.0	0	0	-	0.0	0.0	0.0	5	102	-95.1%
IZH	-	0.0	-	-	31	-	0.0	0.0	0.0	19	678	-97.2%
VORTEX	0.0	0.0	0.0	0	62	-	0.0	0.0	0.0	0	990	-
BOGDAN	-	0.1	-	-	127	-	0.0	0.1	0.0	92	1,930	-95.2%
Total	100.0	100.0		211,365	234,481	-9.9%	100.0	100.0		1,991,312	2,281,181	-12.7%
different from the international classification: brands represented on the Russian market by SOLLERS Group; see also above												
SOLLERS Group	4.6	2.8	1.8	9,728	6,625	46.8%	2.9	3.0	(0.1)	57,709	69,389	-16.8%
ISUZU	0.0	0.0	0.0	70	36	94.4%	0.0	0.0	0.0	466	167	179.0%
SSANGYONG	1.3	1.1	0.2	2,815	2,668	5.5%	1.0	1.2	(0.2)	20,279	28,406	-28.6%
UAZ	3.2	1.7	1.5	6,843	3,921	75%	1.9	1.8	0.1	36,964	40,816	-9%

25 BEST SOLD MODELS OF CARS IN RUSSIA FOR JANUARY – OCTOBER 2014/2013 AND OCTOBER 2014/2013

October						January-October					
MODEL	BRAND	2014	2013	YoY		MODEL	BRAND	2014	2013	YoY	
1	Granta	Lada	16,807	13,357	3,450	1	Granta	Lada	128,885	141,838	(12,953)
2	Solaris	Hyundai	10,569	9,738	831	2	Solaris	Hyundai	95,008	95,495	(487)
3	New Rio	KIA	7,100	8,155	(1,055)	3	New Rio	KIA	73,516	75,833	(2,317)
4	Largus	Lada	6,561	5,765	796	4	Duster	Renault	62,567	68,163	(5,596)
5	Logan	Renault	6,556	4,380	2,176	5	Kalina	Lada	54,684	53,532	1,152
6	Duster	Renault	5,778	7,737	(1,959)	6	Largus	Lada	54,090	46,167	7,923
7	4x4	Lada	5,158	5,330	(172)	7	Polo	VW	48,425	59,677	(11,252)
8	Almera	Nissan	4,817	2,337	2,480	8	Logan	Renault	46,921	42,721	4,200
9	Kalina	Lada	4,804	4,460	344	9	Almera	Nissan	38,759	10,183	28,576
10	Polo	VW	3,867	6,309	(2,442)	10	Priora	Lada	38,643	48,497	(9,854)
11	Niva	Chevrolet	3,741	4,490	(749)	11	4x4	Lada	34,542	43,430	(8,888)
12	Priora	Lada	3,451	3,895	(444)	12	Niva	Chevrolet	32,616	43,064	(10,448)
13	Patriot	UAZ	3,428	1,616	1,812	13	Octavia A7	Skoda	30,166	6,523	23,643
14	Sportage	KIA	3,319	2,693	626	14	Sandero	Renault	29,885	36,106	(6,221)
15	Outlander	Mitsubishi	3,283	3,010	273	15	RAV 4	Toyota	29,345	33,136	(3,791)
16	New Cee'd	KIA	3,252	3,157	95	16	ix35	Hyundai	28,028	26,922	1,106
17	Sandero	Renault	3,157	3,616	(459)	17	Camry	Toyota	27,577	28,027	(450)
18	Rapid	Skoda	3,099	0	3,099	18	Cruze	Chevrolet	24,930	46,468	(21,538)
19	Camry	Toyota	2,869	1,935	934	19	New Cee'd	KIA	24,664	27,642	(2,978)
20	Octavia A7	Skoda	2,822	2,094	728	20	Qashqai	Nissan	24,200	29,907	(5,707)
21	ix35	Hyundai	2,698	2,668	30	21	Sportage	KIA	23,901	27,157	(3,256)
22	RAV 4	Toyota	2,599	3,155	(556)	22	Corolla	Toyota	23,782	24,355	(573)
23	Tiguan	VW	2,560	1,989	571	23	Focus	Ford	22,526	54,713	(32,187)
24	CX-5	Mazda	2,124	1,977	147	24	Outlander	Mitsubishi	20,857	20,461	396
25	Cruze	Chevrolet	2,034	3,808	(1,774)	25	Astra	Opel	19,623	33,995	(14,372)