

# TAYSAD SEKTÖR RAPORU

Aralık 2014



## ÜRETİM (Araç Türüne Göre)

2014 yılının Aralık ayında 70.480 adedi otomobil, 50.113 adedi ticari araç, 3.327 adedi ise traktör olmak üzere toplam 123.920 araç üretilmiştir.

2014 yılının 12 ayında 733.439 adedi otomobil, 437.006 adedi ticari araç, 48.403 adedi traktör olmak üzere toplam 1.218.848 araç üretilmiştir.

2013 yılının ilk 12 ayına göre 2014 yılının aynı döneminde ticari araç üretimi %11 oranında azalırken, otomobil üretimi %16 ve traktör üretimi %19 oranında artmıştır.

Toplam araç üretimi de %5 artış göstermiştir.

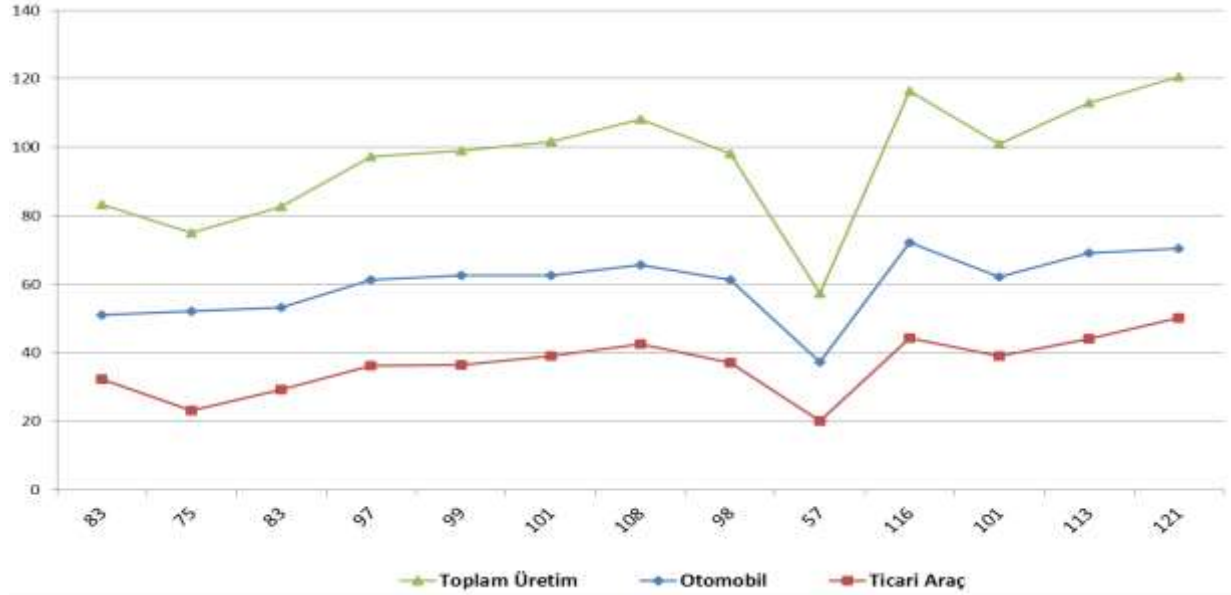
| Araç türleri<br>Types                      |                               | 2013<br>Aralık | 2014<br>Aralık | 2013<br>Ocak-Aralık | 2014<br>Ocak-Aralık | 12 Ay<br>12 Months<br>Değişim %<br>Percent<br>change |
|--|-------------------------------|----------------|----------------|---------------------|---------------------|--|
| <b>Otomobil – P. Car</b>                   |                               | 50.935         | 70.480         | 633.604             | 733.439             | 16%  |
| <b>Hafif Ticari<br/>Araç LCV</b>           | <b>Kamyonet<br/>Pick up</b>   | 26.682         | 41.890         | 410.556             | 359.911             | -12%   |
|  | <b>Minibüs<br/>Minibus</b>    | 1.862          | 4.092          | 37.750              | 35.420              | -6%  |
|  | <b>K. Kamyon<br/>L. Truck</b> | 448            | 492            | 4.495               | 3.432               | -24%   |
|  | <b>B. Kamyon<br/>M. Truck</b> | 2.360          | 2.638          | 25.587              | 26.477              | 3%   |
| <b>Ağır Ticari<br/>Araç LCV</b>            | <b>Otobüs<br/>Bus</b>         | 516            | 533            | 8.345               | 6.442               | -23%   |
|  | <b>Midibüs<br/>Midibus</b>    | 363            | 468            | 5.197               | 5.324               | 2%   |
| <b>Ticari Araç<br/>Commercial vehicles</b> |                               | 32.231         | 50.113         | 491.930             | 437.006             | -11%   |
| <b>Traktör<br/>Tractor</b>                 |                               | 2.873          | 3.327          | 40.509              | 48.403              | 19%  |
| <b>Toplam Üretim<br/>Total Production</b>  |                               | 86.039         | 123.920        | 1.166.043           | 1.218.848           | 5%   |

Kaynak: OSD

Son bir yılın üretim miktarları;

| Aylar         | Ara.13 | Oca.14 | Şub.14 | Mar.14 | Nis.14 | May.14 | Haz.14 | Tem.14 | Ağu.14 | Eyl.14 | Eki.14 | Kas.14 | Ara.14 |
|---------------|--------|--------|--------|--------|--------|--------|--------|--------|--------|--------|--------|--------|--------|
| Otomobil      | 51     | 52     | 53     | 61     | 63     | 62     | 66     | 61     | 37     | 72     | 62     | 69     | 70     |
| Ticari Araç   | 32     | 23     | 29     | 36     | 36     | 39     | 43     | 37     | 20     | 44     | 39     | 44     | 50     |
| Toplam Üretim | 83     | 75     | 83     | 97     | 99     | 101    | 108    | 98     | 57     | 116    | 101    | 113    | 121    |

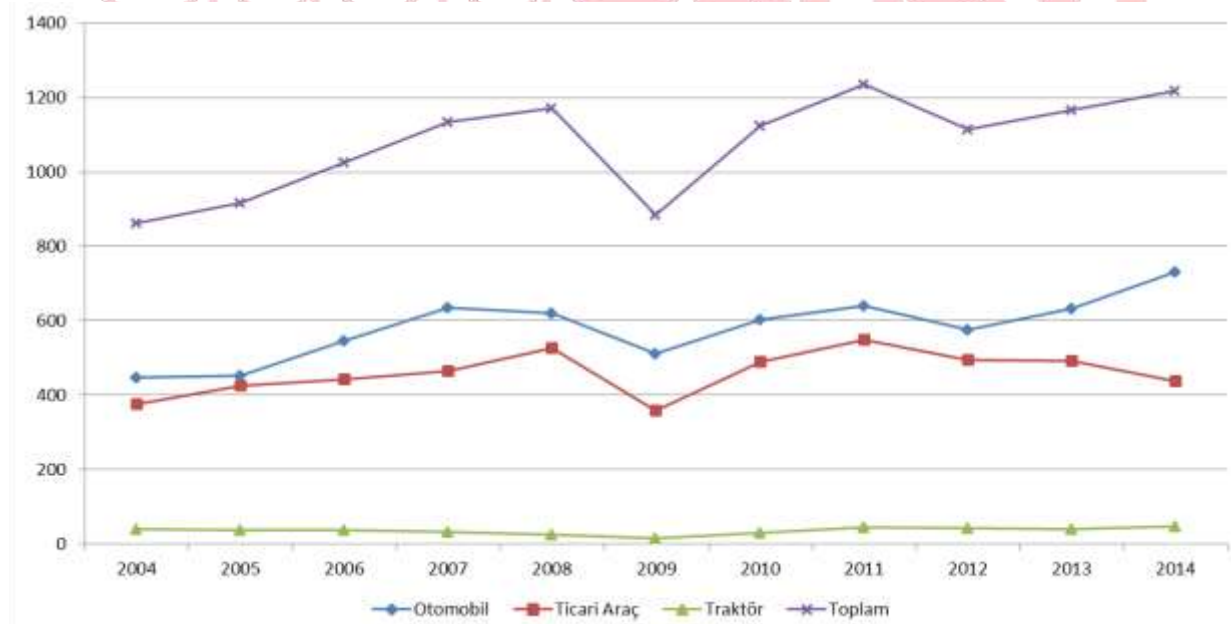
1.000 adet



Son on yılın Ocak-Aralık ayları üretim miktarları;

|             | 2004 | 2005 | 2006 | 2007 | 2008 | 2009 | 2010 | 2011 | 2012 | 2013 | 2014 |
|-------------|------|------|------|------|------|------|------|------|------|------|------|
| Otomobil    | 447  | 454  | 546  | 635  | 622  | 511  | 603  | 640  | 577  | 634  | 733  |
| Ticari Araç | 376  | 426  | 442  | 465  | 526  | 359  | 491  | 549  | 496  | 492  | 437  |
| Traktör     | 41   | 37   | 39   | 34   | 25   | 15   | 30   | 46   | 42   | 41   | 48   |
| Toplam      | 864  | 917  | 1027 | 1134 | 1173 | 885  | 1124 | 1235 | 1115 | 1167 | 1218 |

1.000 adet



2

## İHRACAT (Markalara göre)

Oyak-Renault'un araç ihracatı geçen yılın ilk 12 ayına göre **%3,2** oranında azalarak 257.992 adetlik ihracat ile markalar bazında ilk sıradadır. Ford Otosan'ın ihracatı **%10** oranında azalarak 187,921 adet olarak gerçekleşmiştir. Hyundai Assan'ın araç ihracatı **%110,3** oranında artarak 179,793 adet olarak gerçekleşmiştir.

| Firmalar Companies | 2012    | 2013    | 2014    | Değişim %      |
|--------------------|---------|---------|---------|----------------|
|                    |         |         |         | Percent change |
| OYAK RENAULT       | 227.162 | 266.508 | 257.992 | -3,2%          |
| FORD OTOSAN        | 191.149 | 208.722 | 187.921 | -10,0%         |
| HYUNDAI ASSAN      | 67.453  | 85.500  | 179.793 | 110,3%         |
| TOFAŞ              | 154.068 | 160.309 | 142.234 | -11,3%         |
| TOYOTA             | 63.549  | 86.908  | 109.517 | 26,0%          |
| TÜRK TRAKTÖR       | 14.572  | 14.402  | 15.866  | 10,2%          |
| M. BENZ TÜRK       | 4.054   | 5.331   | 3.438   | -35,5%         |
| HONDA TÜRKİYE      | 7.959   | 2.121   | 1.560   | -26,4%         |
| HATTAT TARIM       | 859     | 594     | 1.148   | 93,3%          |
| MAN TÜRKİYE        | 885     | 898     | 937     | 4,3%           |
| A.I.O.S.           | 943     | 770     | 748     | -2,9%          |
| OTOKAR             | 510     | 620     | 580     | -6,5%          |
| TEMSA GLOBAL       | 856     | 663     | 423     | -36,2%         |
| KARSAN             | 10.994  | 10.120  | 37      | -99,6%         |
| BMC                | 341     | 1       | -       | -100,0%        |
| Toplam - Total     | 745.354 | 843.467 | 902.194 | 7,0%           |

Kaynak: OSD

FORD OTOSAN, TOFAŞ, M. BENZ TÜRK, HONDA TÜRKİYE, TEMSA GLOBAL, KARSAN ihracatın da önemli düşüşler görülen firmalardır.

| (Adet)              |          | 2012    | 2013    | 2014    | Değişim % |
|---------------------|----------|---------|---------|---------|-----------|
| Otomobil            |          | 412.991 | 484.504 | 581.993 | 20%       |
| Passenger Car       |          |         |         |         |           |
| Hafif Ticari LCV    | Kamyonet | 292.601 | 300.765 | 269.995 | -10%      |
|                     | Pickup   |         |         |         |           |
|                     | Minibüs  | 16.429  | 34.664  | 26.458  | -24%      |
|                     | Minibus  |         |         |         |           |
| Ağır Ticari HCV     | Kamyon   | 2.682   | 3.055   | 1.281   | -58%      |
|                     | Truck    |         |         |         |           |
|                     | Midibüs  | 1.173   | 985     | 824     | -16%      |
|                     | Midibus  |         |         |         |           |
|                     | Otobüs   | 4.047   | 4.498   | 4.629   | 3%        |
|                     | Bus      |         |         |         |           |
| Ticari Araç         |          | 316.932 | 343.967 | 303.187 | -12%      |
| Commercial Vehicles |          |         |         |         |           |
| Traktör-Tractor     |          | 15.431  | 14.996  | 17.014  | 13%       |
| Toplam İhracat      |          | 745.354 | 843.467 | 902.194 | 7%        |
| Total Export        |          |         |         |         |           |

Kaynak: OSD

2014 yılının ilk 12 ayında Otomobil ihracatı %20 oranında artarak toplam 581,993 adet olarak gerçekleşmiştir. Ticari Araç ihracatı da %12 oranında azalarak 303,187 adet, Traktör ihracatı %13 oranında artarak 17,014 adet olarak gerçekleşmiştir.



## İHRACAT (Tutar)

2014 yılının Aralık ayında, Otomotiv Ana Sanayi ihracatı 1,1 Milyar USD, Otomotiv Tedarik sanayi ihracatı ise 702 milyon USD seviyesinde gerçekleşmiştir. Toplam otomotiv ihracatı yaklaşık 1,8 milyar USD seviyesinde gerçekleşmiştir.

|                          | 2013          | 2014          | Değişim %      |
|--------------------------|---------------|---------------|----------------|
| (USD)                    | Aralık        | Aralık        | Percent change |
| Ana Sanayi OEM           | 1.035.440.111 | 1.087.893.877 | 5%             |
| Tedarik Sanayi Suppliers | 728.871.170   | 702.032.624   | -4%            |
| Toplam İhracat           | 1.764.311.281 | 1.789.926.501 | 1%             |

2014 yılının ilk 12 ayında Ana Sanayi ihracatı geçtiğimiz senenin aynı dönemine göre %5 oranında artarak 12,8 milyar USD olarak gerçekleşirken, Tedarik sanayi ihracatı %3 oranındaki artışla 9,4 milyar USD seviyesine ulaşmıştır.

Otomotiv sanayinin toplam ihracatı ise %4,5 oranında artarak 22,2 milyar USD olarak gerçekleşmiştir.

|                          | (USD) | 2010           | 2011           | 2012           | 2013           | 2014           | Değişim %      |
|--------------------------|-------|----------------|----------------|----------------|----------------|----------------|----------------|
|                          |       |                |                |                |                |                | Percent change |
| Ana Sanayi OEM           |       | 10.788.363.177 | 11.865.071.274 | 10.800.065.789 | 12.190.304.972 | 12.858.465.880 | 5%             |
| Tedarik Sanayi Suppliers |       | 6.736.566.317  | 8.457.193.004  | 8.263.360.983  | 9.112.724.029  | 9.412.174.723  | 3%             |
| Toplam İhracat           |       | 17.524.929.494 | 20.322.264.278 | 19.063.426.772 | 21.303.029.001 | 22.270.640.603 | 4,5%           |

Kaynak: TİM

## İHRACAT (Ülkelere göre) (\$)

| Ülkeler – Countries | 2013          | 2014          | Değişim %<br>Percent change |
|---------------------|---------------|---------------|-----------------------------|
| ALMANYA             | 3.051.428.475 | 3.671.068.621 | 20                          |
| BİRLEŞİK KRALLIK    | 2.119.779.621 | 2.450.882.492 | 16                          |
| FRANSA              | 2.402.593.944 | 2.378.489.044 | -1                          |
| İTALYA              | 1.709.362.093 | 1.763.332.109 | 3                           |
| BELÇİKA             | 971.660.549   | 1.043.299.528 | 7                           |
| İSPANYA             | 771.732.640   | 968.135.850   | 25                          |
| RUSYA FEDERASYONU   | 1.160.434.568 | 794.066.990   | -32                         |
| SLOVENYA            | 508.985.688   | 556.810.536   | 9                           |
| İSRAİL              | 416.993.678   | 541.223.139   | 30                          |
| ROMANYA             | 575.586.320   | 536.922.693   | -7                          |
| POLONYA             | 423.276.021   | 478.068.231   | 13                          |
| BİRLEŞİK DEVLETLER  | 760.772.748   | 471.581.702   | -38                         |
| HOLLANDA            | 486.834.769   | 468.778.189   | -4                          |
| İSVEÇ               | 307.589.364   | 362.115.667   | 18                          |
| CEZAYİR             | 463.133.104   | 351.657.283   | -24                         |
| MISIR               | 188.734.460   | 302.409.955   | 60                          |
| AVUSTURYA           | 240.937.269   | 300.365.664   | 25                          |
| FAS                 | 257.794.868   | 271.475.523   | 5                           |
| IRAK                | 226.781.349   | 229.190.134   | 1                           |
| DANİMARKA           | 187.291.876   | 229.057.692   | 22                          |
| ÇEK CUMHURİYETİ     | 180.013.832   | 212.591.695   | 18                          |
| İRLANDA             | 90.734.033    | 177.313.091   | 95                          |
| İRAN (İSLAM CUM.)   | 136.305.898   | 174.352.542   | 28                          |
| İSVİÇRE             | 128.968.873   | 162.093.103   | 26                          |
| BREZİLYA            | 218.079.058   | 160.513.050   | -26                         |

\*Kaynak: TİM

Otomotiv sanayinin 2014 yılının ilk 12 ayında ülkelere göre ihracat değerlerini incelediğimizde, Almanya'ya gerçekleşen ihracat %20 oranında artarak 3,7 milyar USD, Birleşik Krallığa gerçekleşen ihracat %16 oranında artarak 2,4 milyar USD, Fransa'ya gerçekleşen ihracat %1 oranında azalarak 2,4 milyar USD, seviyesinde gerçekleşmiştir.

İspanya, İsrail, Mısır, Danimarka, İrlanda, İran, İsviçre ihracat tutarlarındaki artışlar ile dikkat çeken ülkelerdir.

## İÇ PAZAR

|   | 2010           | 2011           | 2012           | 2013           | 2014           | Değişim %<br>Percent change |
|---|----------------|----------------|----------------|----------------|----------------|-----------------------------|
| Yerli Otomobil<br>Local Passenger Cars          | 155.634        | 179.488        | 146.604        | 147.128        | 157.349        | 7%                          |
| İthal Otomobil<br>Import Passenger Cars         | 354.150        | 414.031        | 409.676        | 517.527        | 429.982        | -17%                        |
| <b>Toplam Otomobil<br/>Total Passenger Cars</b> | <b>509.784</b> | <b>593.519</b> | <b>556.280</b> | <b>664.655</b> | <b>587.331</b> | <b>-12%</b>                 |
| Yerli HTA<br>Local LCV                          | 149.720        | 158.586        | 129.399        | 98.778         | 98.224         | -1%                         |
| İthal HTA<br>Import LCV                         | 101.409        | 112.334        | 92.082         | 89.945         | 82.126         | -9%                         |
| <b>Toplam Hafif Ticari<br/>Total LCV</b>        | <b>251.129</b> | <b>270.920</b> | <b>221.481</b> | <b>188.723</b> | <b>180.350</b> | <b>-4%</b>                  |
| Yerli ATA Local HCV                             | 22.410         | 34.261         | 29.923         | 31.609         | 29.071         | -8%                         |
| İthal ATA Import HCV                            | 9.849          | 12.167         | 9.936          | 8.137          | 10.734         | 32%                         |
| <b>Toplam Ağır Ticari<br/>Total HCV</b>         | <b>32.259</b>  | <b>46.428</b>  | <b>39.859</b>  | <b>39.746</b>  | <b>39.805</b>  | <b>0%</b>                   |
| Traktör Tractor                                 | 21.390         | 34.723         | 27.523         | 25.794         | 30.973         | 20%                         |
| <b>Toplam Yerli<br/>Total Local</b>             | <b>327.764</b> | <b>372.335</b> | <b>305.926</b> | <b>277.515</b> | <b>284.644</b> | <b>3%</b>                   |
| <b>Toplam İthal<br/>Total Import</b>            | <b>465.408</b> | <b>538.532</b> | <b>511.694</b> | <b>615.609</b> | <b>522.842</b> | <b>-15%</b>                 |
| <b>Toplam / Total</b>                           | <b>793.172</b> | <b>910.867</b> | <b>817.620</b> | <b>893.124</b> | <b>807.486</b> | <b>-10%</b>                 |

- Toplam Taşıt Adetlerine Traktör Satış Adetleri Dâhil Edilmemektedir.

Kaynak: OSD/ODD

2014 yılı ilk 12 ayında bir önceki yılın aynı dönemine göre otomobil satışları **%12** oranında azalarak 587.331 adet olarak gerçekleşmiştir. Hafif ticari araç satışları **%4** oranında azalarak 180.350 adet gerçekleşmiştir. Ağır ticari araç satışları 39.805 adet olarak gerçekleşmiştir.



| Fiyatları İzlenen Kalemler                  | Aralık 2013 | Ocak 2014 | Şubat 2014 | Mart 2014 | Nisan 2014 | Mayıs 2014 | Haziran 2014 | Temmuz 2014 | Ağustos 2014 | Eylül 2014 | Ekim 2014 | Kasım 2014 | Aralık 2014 |
|---|-------------|-----------|------------|-----------|------------|------------|--------------|-------------|--------------|------------|-----------|------------|-------------|
| Sıcak Sac ( EDC ) t1/ton ( * )              | 0%          | 7,00%     | 4,87%      | 2,79%     | -0,59%     | -1,82%     | -0,33%       | -2,52%      | 0,58%        | 6,20%      | 1,07%     | 0,97%      | 5,71%       |
| Dövme Çelik ( Asil Çelik Y 22 - 67 ) ( ** ) | 0%          | 0,00%     | 0,00%      | 0,00%     | 0,00%      | 0,00%      | 0,00%        | 0,00%       | 0,00%        | 0,00%      | 0,00%     | 0,00%      | -1,90%      |
| Asil Çelik ( Diğer ) ( ** )                 | 0%          | 0,00%     | 0,00%      | 0,00%     | 0,00%      | 0,00%      | 0,00%        | 0,00%       | 0,00%        | 0,00%      | 0,00%     | 0,00%      | -1,90%      |
| PC  | 0%          | 0,00%     | 0,00%      | 0,00%     | 0,00%      | 0,00%      | 0,00%        | 0,00%       | 0,00%        | 0,00%      | 0,00%     | 0,00%      | 0,00%       |
| PC/ABS                                      | 0%          | 0,00%     | 0,00%      | 0,00%     | 0,00%      | 0,00%      | 0,00%        | 0,00%       | 0,00%        | 0,00%      | 0,00%     | 0,00%      | 0,00%       |
| PMMA  | 0%          | 0,00%     | 0,00%      | 0,00%     | 0,00%      | 0,00%      | 0,00%        | 0,00%       | 0,00%        | 0,00%      | 0,00%     | 0,00%      | 0,00%       |
| ABS   | 0%          | 0,00%     | 0,00%      | 0,00%     | 0,00%      | 0,00%      | 0,00%        | 1,50%       | 3,28%        | 3,28%      | 3,28%     | 2,24%      | 2,24%       |
| Poliamid 6 / 6.6                            | 0%          | 0,00%     | 0,00%      | 0,00%     | 0,00%      | 0,00%      | 2,60%        | 2,60%       | 2,60%        | 2,60%      | 2,60%     | 2,60%      | 2,60%       |
| POM   | 0%          | 0,00%     | 0,00%      | 0,00%     | 0,00%      | 0,00%      | 0,00%        | 0,00%       | 0,00%        | 0,00%      | 0,00%     | 0,00%      | 0,00%       |
| PP  | 0%          | 1,71%     | 2,87%      | 2,87%     | 3,38%      | 4,00%      | 4,63%        | 5,19%       | 5,93%        | 4,87%      | 2,25%     | 2,25%      | -1,53%      |
| ETİ - AL 150                                | 0%          | 6,60%     | 4,40%      | 2,52%     | -0,79%     | -1,89%     | -0,47%       | 1,42%       | 11,32%       | 13,84%     | 14,78%    | 15,41%     | 17,77%      |
| Zamak                                       | 0%          | 2,36%     | 7,70%      | -0,92%    | -0,61%     | -0,91%     | 6,95%        | 14,68%      | 16,31%       | 19,23%     | 18,28%    | 12,69%     | 13,69%      |
| Şerit Bakır                                 | 0%          | 8,80%     | 6,88%      | 1,32%     | -2,72%     | -2,00%     | -2,00%       | 1,72%       | 2,08%        | 2,16%      | 2,72%     | 0,88%      | -0,40%      |
| Bakır Boru                                  | 0%          | 8,81%     | 6,92%      | 1,35%     | -2,70%     | -2,13%     | -2,16%       | 1,55%       | 1,92%        | 2,02%      | 2,56%     | 0,71%      | -0,57%      |
| Prinç Şerit                                 | 0%          | 8,81%     | 7,23%      | 2,80%     | -1,34%     | -1,00%     | -0,63%       | 3,22%       | 3,80%        | 3,84%      | 4,51%     | 2,55%      | 1,50%       |
| Prinç Tel                                   | 0%          | 8,92%     | 7,25%      | 2,50%     | -1,60%     | -1,09%     | -0,71%       | 3,34%       | 3,92%        | 4,04%      | 4,75%     | 2,82%      | 1,67%       |
| Prinç Boru                                  | 0%          | 8,91%     | 7,24%      | 2,50%     | -1,58%     | -1,11%     | -0,74%       | 3,29%       | 3,90%        | 3,99%      | 4,68%     | 2,78%      | 1,62%       |
| Prinç Çubuk                                 | 0%          | 8,85%     | 7,19%      | 2,40%     | -1,67%     | -1,15%     | -0,73%       | 3,33%       | 3,96%        | 4,06%      | 4,79%     | 2,92%      | 1,77%       |
| Cam ( 3.2 mm renksiz ) ( **** )             | 0%          | 0,00%     | 0,00%      | 6,87%     | 6,87%      | 6,87%      | 13,23%       | 13,23%      | 13,23%       | 17,81%     | 17,81%    | 17,81%     | 17,81%      |
| Cam ( 3.2 mm yeşil ) ( **** )               | 0%          | 0,00%     | 0,00%      | 6,97%     | 6,97%      | 6,97%      | 13,43%       | 13,43%      | 13,43%       | 18,01%     | 18,01%    | 18,01%     | 18,01%      |
| Elektrik ( Kw/s ) ( *** )                   | 0%          | 0,00%     | 0,00%      | 0,00%     | 0,00%      | 0,00%      | 0,00%        | 0,00%       | 0,00%        | 0,00%      | 1,60%     | 1,60%      | 1,60%       |
| Motorin ( Mazot )                           | 0%          | 3,74%     | 4,40%      | -3,74%    | -4,84%     | -3,74%     | -1,76%       | -3,08%      | -2,86%       | -4,40%     | -7,47%    | -13,19%    | -16,48%     |
| Fuel Oil (06)                               | 0%          | 8,26%     | 9,57%      | 9,57%     | 6,52%      | 6,52%      | 6,52%        | 1,74%       | 1,74%        | 1,74%      | -10,43%   | -16,09%    | -28,26%     |
| ABD \$                                      | 0%          | 7,00%     | 4,87%      | 2,79%     | -0,59%     | -1,82%     | -0,33%       | -1,81%      | 1,31%        | 6,97%      | 4,07%     | 3,96%      | 8,84%       |
| EURO  | 0%          | 5,77%     | 4,08%      | 2,59%     | 0,13%      | -2,85%     | -1,34%       | -4,02%      | -2,94%       | -1,36%     | -4,81%    | -5,69%     | -3,77%      |
| Yen   | 0%          | 10,52%    | 8,75%      | 6,24%     | 2,39%      | 2,25%      | 3,96%        | 1,91%       | 3,10%        | 3,28%      | 0,89%     | -6,41%     | -3,74%      |
| Pound                                       | 0%          | 7,38%     | 6,25%      | 4,04%     | 1,79%      | -0,03%     | 3,33%        | 1,48%       | 2,36%        | 5,73%      | 1,33%     | -0,22%     | 2,95%       |
| Yİ-ÜFE                                      | 0%          | 3,32%     | 4,75%      | 5,52%     | 5,62%      | 5,07%      | 5,13%        | 5,90%       | 6,34%        | 7,25%      | 8,23%     | 7,18%      | 6,37%       |
| TÜFE  | 0%          | 1,98%     | 2,42%      | 3,58%     | 4,96%      | 5,38%      | 5,71%        | 6,19%       | 6,28%        | 6,43%      | 8,45%     | 8,65%      | 8,17%       |
| İmalat Sanayii Enflasyonu                   | 0%          | 3,29%     | 5,21%      | 6,29%     | 6,49%      | 6,27%      | 6,41%        | 7,12%       | 7,76%        | 8,73%      | 9,11%     | 8,19%      | 7,63%       |

( \*) Erdemir baz fiyat sisteminden vazgeçtiği için 2014 yılı fiyat hareketleri 3.00 mm 6223 kalite TRPKK 1200 mm genişlik rulo dikkate alınarak takip edilecektir.

( \*\* ) Asil Çelik fiyatları ( karbon çelikleri büyük kesit ) € bazında döndüğü için sadece € bazında artışlar dikkate alınmıştır. Kur değişimleri hesaplamaya dahil edilmemiştir. □

( \*\*\* ) TOSB gündüz elektrik değerleri baz alınmıştır. Elektrik kullanım miktarına göre fiyatlarda değişkenlik olduğu dikkate alınmalıdır

Elektrik güç kullanım bedeli her üye için ayrı değerler/ortanda olacağından hesaplamaya dahil edilmemiştir.

Bu değişkenlik nedeniyle yukarıda ki tabloda yer alan değer bağlayıcı değildir. Her üye, kendi gerçek artışını ayrıca hesaplayarak belirlemelidir.

( \*\*\*\* ) Peşin fiyat yansıtılmıştır.



TARMAKBİR

## Tarım Makinaları Sektörü Traktör Raporu\*



**TARMAKBİR**  
Türk Tarım Alet ve Makinaları İmalatçıları Birliği  
The Turkish Association of Agricultural Machinery and Equipment Manufacturers

Üretim, İç Pazar ve İhracat

Hazırlayan Arzu Toklucu Tarmakbir İstatistik ve Pazar Araştırma Bürosu

### TRAKTÖR/ TRACTOR

#### ÜRETİM

| Araç Türü | Aralık 2013 | Aralık 2014 | Değişim % | Ocak- Aralık 2013 | Ocak- Aralık 2014 | Değişim % |
|-----------|-------------|-------------|-----------|-------------------|-------------------|-----------|
| Traktör   | 4.496       | 4.457       | %         | 56.407            | 64.342            | 14 %      |

Not: Üretim hesabında Başak, Erkunt, Tümosan, CNH (Case-New Holland), Hattat (Hattat, Valtra) firmalarının üretim adetleri dikkate alınmıştır.

2014 Aralık ayında 4.457 adet traktör üretilmiştir. Aralık ayındaki üretim, bir önceki yılın aynı dönemi ile benzer bir seviyededir. 2014 yılında, 64.342 adet traktör üretilmiş olup, 2013 yılına göre üretim % 14 artmıştır.

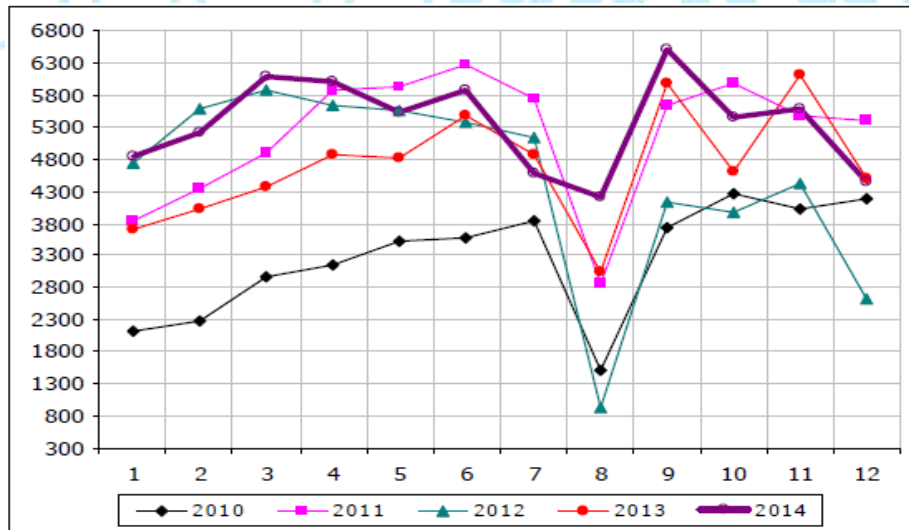
Son 4 yılın Ocak-Aralık dönemi üretim adetleri;

| Araç Türü | 2011   | 2012    | 2013   | 2014   |
|-----------|--------|---------|--------|--------|
| Traktör   | 62.250 | 53.9822 | 56.407 | 64.342 |

9

| Üretim | Aylar |        |        |        |        |        |        |        |        |        |        |        | Toplam |
|--------|-------|--------|--------|--------|--------|--------|--------|--------|--------|--------|--------|--------|--------|
|        | 1     | 2      | 3      | 4      | 5      | 6      | 7      | 8      | 9      | 10     | 11     | 12     |        |
| 2010   | 2.131 | 2.276  | 2.963  | 3.150  | 3.529  | 3.565  | 3.831  | 1.519  | 3.726  | 4.256  | 4.015  | 4.173  | 39.134 |
| 2011   | 3.845 | 4.332  | 4.894  | 5.880  | 5.935  | 6.264  | 5.756  | 2.857  | 5.625  | 5.976  | 5.477  | 5.409  | 62.250 |
| 2012   | 4.744 | 5.578  | 5.864  | 5.645  | 5.555  | 5.383  | 5.131  | 930    | 4.138  | 3.968  | 4.417  | 2.629  | 53.982 |
| 2013   | 3.703 | 4.015  | 4.364  | 4.865  | 4.821  | 5.492  | 4.881  | 3.037  | 5.993  | 4.618  | 6.122  | 4.496  | 56.407 |
| 2014   | 4.835 | 5.226  | 6.092  | 6.000  | 5.531  | 5.886  | 4.568  | 4.203  | 6.500  | 5.465  | 5.579  | 4.457  | 64.342 |
| 2010 K | 2.131 | 4.407  | 7.370  | 10.520 | 14.049 | 17.614 | 21.445 | 22.964 | 26.690 | 30.946 | 34.961 | 39.134 | 39.314 |
| 2011 K | 3.845 | 8.177  | 13.071 | 18.951 | 24.886 | 31.150 | 36.906 | 39.763 | 45.388 | 51.364 | 56.841 | 62.250 | 62.250 |
| 2012 K | 4.744 | 10.322 | 16.186 | 21.831 | 27.386 | 32.769 | 37.900 | 38.830 | 42.968 | 46.936 | 51.353 | 53.982 | 53.982 |
| 2013 K | 3.703 | 7.718  | 12.082 | 16.947 | 21.768 | 27.260 | 32.141 | 35.178 | 41.171 | 45.789 | 51.911 | 56.407 | 56.407 |
| 2014 K | 4.835 | 10.061 | 16.153 | 22.153 | 27.684 | 33.570 | 38.138 | 42.341 | 48.841 | 54.306 | 59.885 | 64.342 | 64.342 |

K: Kümülatif



## İÇ PAZAR



| Araç Türü | Ekim 2013 | Ekim 2014 | Değişim % | Ocak- Ekim 2013 | Ocak- Ekim 2014 | Değişim % |
|-----------|-----------|-----------|-----------|-----------------|-----------------|-----------|
| Traktör   | 4.762     | 5.760     | 21 %      | 39.613          | 45.768          | 15,5 %    |

2014 Ekim ayında 5.760 adet traktörün trafik tescili yapılmıştır. Seviye, 2013 yılının aynı ayına göre % 21 artmıştır. 2014'ün ilk on ayında, 45.768 adet traktörün trafik tescili yapılmış olup, bir önceki yılın aynı dönemine göre % 15,5 mertebesinde artış söz konusu olmuştur.

Son 4 yılın Ocak-Ekim dönemi trafik tescil adetleri;

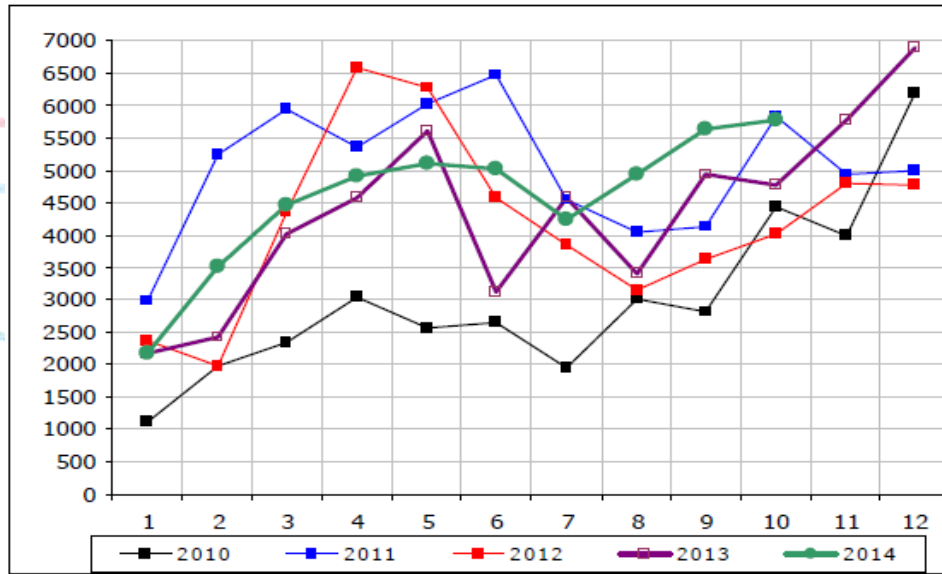
| Araç Türü | 2011   | 2012   | 2013   | 2014   |
|-----------|--------|--------|--------|--------|
| Traktör   | 50.530 | 40.756 | 39.613 | 45.768 |

| Trafik Tescil | Aylar |       |        |        |        |        |        |        |        |        |       |       | Toplam |
|---------------|-------|-------|--------|--------|--------|--------|--------|--------|--------|--------|-------|-------|--------|
|               | 1     | 2     | 3      | 4      | 5      | 6      | 7      | 8      | 9      | 10     | 11    | 12    |        |
| 2009          | 717   | 572   | 688    | 1.070  | 1.297  | 1.256  | 1.054  | 1.183  | 1.117  | 1.356  | 1.304 | 2.144 | 13.758 |
| 2010          | 1.111 | 1.991 | 2.330  | 3.039  | 2.568  | 2.638  | 1.965  | 3.019  | 2.806  | 4.425  | 3.979 | 6.201 | 36.072 |
| 2011          | 2.975 | 5.242 | 5.927  | 5.358  | 6.016  | 6.459  | 4.534  | 4.051  | 4.140  | 5.828  | 4.943 | 4.993 | 60.466 |
| 2012          | 2.362 | 1.984 | 4.348  | 6.579  | 6.273  | 4.569  | 3.837  | 3.159  | 3.618  | 4.027  | 4.807 | 4.757 | 50.320 |
| 2013          | 2.160 | 2.432 | 4.005  | 4.585  | 5.616  | 3.136  | 4.574  | 3.408  | 4.935  | 4.762  | 5.781 | 6.891 | 52.285 |
| 2014          | 2.169 | 3.512 | 4.476  | 4.904  | 5.094  | 5.028  | 4.233  | 4.945  | 5.647  | 5.760  |       |       | 45.768 |
| 2014 K        | 2.169 | 5.681 | 10.157 | 15.061 | 20.155 | 25.183 | 29.416 | 34.361 | 40.008 | 45.768 |       |       | 45.768 |
| Toplam %      | 5     | 8     | 10     | 11     | 11     | 11     | 9      | 11     | 12     | 13     |       |       | 100    |
| K %           | 5     | 12    | 22     | 33     | 44     | 55     | 64     | 75     | 87     | 100    |       |       | 100    |

Rakamlar, son iki yıla ait modellerden oluşur.

K: Kümülatif

Kaynak: TÜİK



## İHRACAT



| Araç Türü | Aralık 2013 | Aralık 2014 | Değişim % | Ocak- Aralık 2013 | Ocak- Aralık 2014 | Değişim % |
|-----------|-------------|-------------|-----------|-------------------|-------------------|-----------|
| Traktör   | 1.625       | 1.161       | -28,5 %   | 15.872            | 17.555            | 10,6 %    |

Not: İhracat hesabında Erkunt, Tümosan, CNH (Case-New Holland), Hattat (Hattat, Valtra) firmalarının ihracat adetleri dikkate alınmıştır.

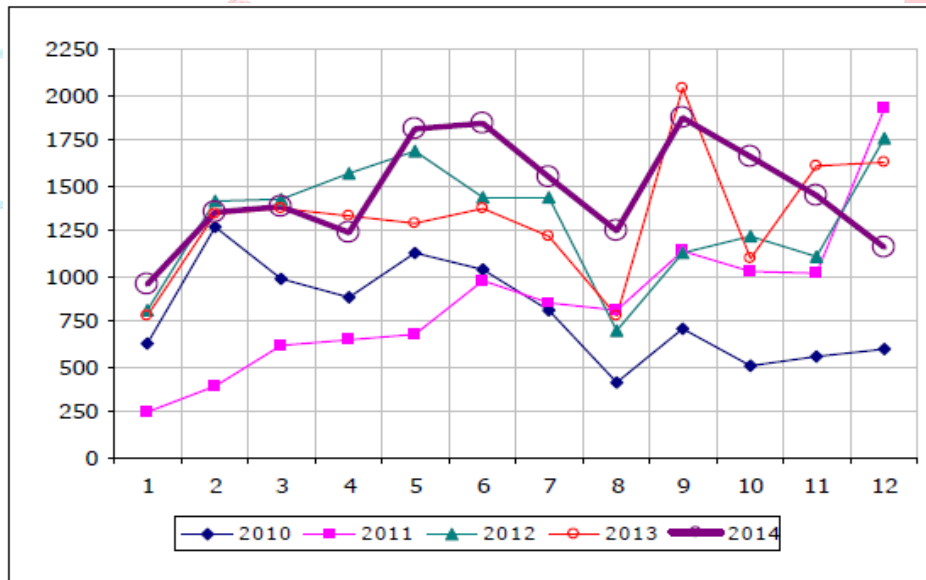
2014 Aralık ayında 1.161 adet traktör ihraç edilmiştir. İhracatta bir önceki yılın Aralık ayına göre % 28,5'lik bir azalma olmuştur. 2014 yılında toplam 17.555 adet traktör ihraç edilmiş olup, 2013 yılına göre ihracatta %10,6 oranında bir artış söz konusu olmuştur.

Son 4 yılın Ocak-Aralık dönemi ihracat adetleri;

| Araç Türü | 2011   | 2012   | 2013   | 2014   |
|-----------|--------|--------|--------|--------|
| Traktör   | 10.365 | 15.700 | 15.872 | 17.555 |

| İhracat | Aylar |       |       |       |       |       |        |        |        |        |        |        | Toplam |
|---------|-------|-------|-------|-------|-------|-------|--------|--------|--------|--------|--------|--------|--------|
|         | 1     | 2     | 3     | 4     | 5     | 6     | 7      | 8      | 9      | 10     | 11     | 12     |        |
| 2010    | 628   | 1.273 | 992   | 884   | 1.126 | 1.042 | 815    | 415    | 711    | 511    | 560    | 601    | 9.558  |
| 2011    | 255   | 396   | 624   | 654   | 679   | 980   | 852    | 819    | 1.136  | 1.026  | 1.019  | 1.925  | 10.365 |
| 2012    | 812   | 1.417 | 1.423 | 1.569 | 1.694 | 1.432 | 1.433  | 702    | 1.132  | 1.220  | 1.108  | 1.758  | 15.700 |
| 2013    | 785   | 1.339 | 1.372 | 1.331 | 1.289 | 1.375 | 1.217  | 789    | 2.034  | 1.104  | 1.612  | 1.625  | 15.872 |
| 2014    | 961   | 1.351 | 1.386 | 1.245 | 1.815 | 1.847 | 1.565  | 1.248  | 1.872  | 1.660  | 1.444  | 1.161  | 17.555 |
| 2010 K  | 628   | 1.901 | 2.893 | 3.777 | 4.903 | 5.945 | 6.760  | 7.175  | 7.886  | 8.397  | 8.957  | 9.558  | 9.558  |
| 2011 K  | 255   | 651   | 1.275 | 1.929 | 2.608 | 3.588 | 4.440  | 5.259  | 6.395  | 7.421  | 8.440  | 10.365 | 10.365 |
| 2012 K  | 812   | 2.229 | 3.652 | 5.221 | 6.915 | 8.347 | 9.780  | 10.482 | 11.614 | 12.834 | 13.942 | 15.700 | 15.700 |
| 2013 K  | 785   | 2.124 | 3.496 | 4.827 | 6.116 | 7.491 | 8.708  | 9.497  | 11.531 | 12.635 | 14.247 | 15.872 | 15.872 |
| 2014 K  | 961   | 2.312 | 3.698 | 4.943 | 6.758 | 8.605 | 10.152 | 11.400 | 13.272 | 14.950 | 16.394 | 17.555 | 17.555 |

K: Kümülatif





## TAYSAD Vergi Bülteni

Hazırlayan: **Bilgütay YAŞAR**

Ortak, PwC Otomotiv Grubu Lideri

**Ulaş CEYLANLI**

Ortak, PwC Otomotiv Grubu



### SON DÖNEMDEKİ ÖNEMLİ VERGİSEL DÜZENLEMELER

Son dönemde yaşanan ve taşıt araçları yan sanayi şirketlerini etkileyebileceğini düşündüğümüz vergisel uyarılara ilişkin notlarımızı aşağıda dikkatlerinize sunarız.

#### A. Kayıt Saklama Kapsamı ve İşleyişi

Gelir İdaresi Başkanlığı tarafından 29/12/2014 tarihinde yayımlanan 70 Seri Numaralı VUK Sirküleri ile Elektronik Kayıt Saklama Gereksinimleri Hakkında yayımlanan 431 Numaralı VUK Genel Tebliği hakkında önemli açıklamalarda bulunulmuştur.

Konu ile ilgili yayımlanan Sirküler ile getirilen düzenlemeler aşağıdaki gibidir:

- Kayıt Saklama Gereksinimleri kapsamına girmekle birlikte, Tebliğde yer alan işlemleri esas faaliyet olarak gerçekleştirmeyen mükelleflerin sadece ilgili işlemlere yönelik kayıtları elektronik ortamda oluşturmaları ve muhafaza etmeleri yeterlidir.
- Tebliğin yürürlük tarihinden sonra mükellefiyet tesis ettirmiş ya da lisans veya yetki belgesi alarak ilgili faaliyetleri hesap dönemi içerisinde kıst dönemde yürütecek mükellefler sadece bu kapsamdaki işlemleri için Tebliğ ekinde yer alan kayıtları elektronik ortamda oluşturmak ve muhafaza etmekle yükümlüdürler.
- Tebliğin yürürlük tarihi, 436 Sıra No'lu Vergi Usul Kanunu Genel Tebliği ile 1/1/2015 olarak belirlendiğinden, kapsamda yer alan mükelleflerden Tebliğ ekinde yer alan asgari kayıt içeriklerinin, Tebliğin yürürlük tarihinden önceki dönemleri kapsayacak biçimde ibrazı istenmeyecektir.
- Kayıt saklama yükümlülüğü getirilen mükelleflerin Tebliğ ekinde yer alan kayıtlarını elektronik ortamda saklıyor olması Tebliğ açısından yeterlidir. Tebliğde yer verilen düzenlemelerle elektronik ortamda kayıt oluşturma ile ilgili herhangi bir format, teknik şart veya şekil şartı zorunlu tutulmamıştır.
- Tebliğde ifade edilen .xml, .xls, .xlsx, .txt, .csv, formatları elektronik ortamda tutulan kayıtların, istendiğinde ibrazı sırasında kullanılabilecek dosya formatları olup oluşturulan kayıtların sayılan dosya formatlarından birisi ile ibraz edilebilmesi de yeterlidir.

12



## B. 2015 Yılı Yasal Defterlerin Tasdiki

### i. Vergi Usul Kanunu Kapsamında Defterlere İlişkin Tasdik

Vergi Usul Kanunu'nun 220. maddesine göre;

- Yevmiye ve envanter defterleri
- İşletme defteri, imalat ve istihsal vergisi defterleri
- Nakliyat vergisi defteri, yabancı nakliyat kurumlarının hâsılat defteri
- Serbest meslek kazanç defteri
- İzin verilen hallerde yukarıda yazılı olanların yerine kullanılacak olan defterler, tasdike tabidir.

Vergi Usul Kanunu defteri kebirî tutulması zorunlu defterlerden saymasına karşılık, bu defterin tasdikini zorunlu kılmamıştır

Tasdik zamanı Vergi Usul Kanunu'nun 221. maddesinde belirlenmiş olup, defterlerin aşağıda yazılı zamanlarda tasdik ettirilmesi gerekmektedir:

- Öteden beri işe devam etmekte olanlar defterin kullanılacağı yıldan önce gelen son ayda
- Hesap dönemleri Maliye Bakanlığı tarafından tespit edilenler, defterin kullanılacağı hesap döneminden önce gelen son ayda
- Yeniden işe başlayanlar, sınıf değiştirenler ve yeni bir mükellefiyete girenler işe başlama, sınıf değiştirme ve yeni mükellefiyete girme tarihinden önce; vergi muafiyeti kalkanlar, muafikten çıkma tarihinden başlayarak on gün içinde
- Tasdike tabi defterlerin dolması dolayısıyla veya başka nedenlerle yıl içinde yeni defter kullanmaya mecbur olanlar bunları kullanmaya başlamadan önce.

### ii. Türk Ticaret Kanunu Kapsamında Defterlere İlişkin Tasdik

Türk Ticaret Kanunu'nun 64. maddesi ve Ticari Defterler İlişkin Tebliğe göre; gerçek veya tüzel kişi olup olmadığına bakılmaksızın her tacir yevmiye defteri, envanter defteri ve defteri kebirî tutmakla yükümlüdür.

Sayılan defterler ek olarak;

- 1) Şahıs şirketleri genel kurul toplantı ve müzakere defteri,
- 2) Anonim ve sermayesi paylara bölünmüş komandit şirketler pay defteri, yönetim kurulu karar defteri ile genel kurul toplantı ve müzakere defteri, limited şirketler ise pay defteri ve genel kurul toplantı ve müzakere defteri,

tutmak zorundadır.

Türk Ticaret Kanunu kapsamında tutulan defterlerin tamamı için onay zorunluluğu vardır.

Açılış onay zamanı Türk Ticaret Kanunu ile Vergi Usul Kanunu'nda aynıdır.

Türk Ticaret Kanunu kapsamında tutulan defterlerden yevmiye defteri ile yönetim kurulu karar defteri ayrıca kapanış tasdikine tabidir. Bu defterlerden yevmiye defterinin, izleyen hesap döneminin altıncı ayının sonuna kadar, yönetim kurulu karar defterinin ise izleyen hesap döneminin birinci ayının sonuna kadar kapanış tasdiklerinin yapılması gerekmektedir.

### C. Defterlerin Tasdik Ettirilmemesinin Sonuçları

Tasdik zorunluluğu olan yasal defterlerden herhangi birisinin;

- Tasdik işleminin, süresinin sonundan başlayarak bir ay içinde yaptırılmamış olması Vergi Usul Kanunu'nun 352/II-6. maddesi çerçevesinde ikinci derece usulsüzlük cezasını,
- Tasdik işleminin yaptırılmamış olması (yasal sürenin sonundan başlayarak bir ay geçtikten sonra tasdik ettirilen defterler de tasdik ettirilmemiş sayılmaktadır) Vergi Usul Kanunu'nun 352/I-8. maddesi çerçevesinde birinci derece usulsüzlük cezasını, bu fiil aynı zamanda re'sen takdir nedeni de sayıldığından cezanın iki kat kesilmesini,

gerektirmektedir.

Öte yandan, Katma Değer Vergisi Kanunu'nun 34. maddesi hükmü, yüklenilen katma değer vergisinin indirimini, belgelerin yasal defterlere kaydedilmesi koşuluna bağlamıştır.

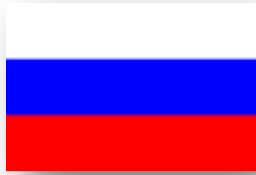
Bu açık düzenleme nedeniyle, yüklenilen katma değer vergisinin indirimi ancak mal ve hizmet alım belgelerinin yasal defterlere kaydedilmesi halinde mümkün bulunmakta, yasal defterlere kaydedilmeyen belgelerde yer alan katma değer vergisi ise indirim konusu yapılamamaktadır.

#### iii. e-defter Uygulaması ve Tasdik

Elektronik ortamda defter tutulmasına olanak sağlayan Elektronik Defter Genel Tebliği 13.12.2011 tarihli Resmi Gazetede yayımlanmıştır. Bu Tebliğde, defterlerini elektronik ortamda oluşturmak, kaydetmek, muhafaza ve ibraz etmek isteyen gerçek ve tüzel kişilerin sağlaması gereken şartlar ve prosedürler belirlenmiştir. Şartları yerine getiren mükelleflerin, e-defter uygulamasından yararlanmaları ve yevmiye defteri ve defteri kebir elektronik ortamda tutmaları mümkündür.

Elektronik defter tutanlar için hesap döneminin ilk ayının beratının alınması açılış onayı, son ayının beratının alınması ise kapanış onayı yerine geçmektedir.

## RUSYA



### NEW CAR AND LCV1

### SALES IN RUSSIA BY BRANDS FOR

### JANUARY – DECEMBER 2014/2013 AND DECEMBER 2014/2013

| Brand               | December |        |      | January-December |         |      |
|---------------------|----------|--------|------|------------------|---------|------|
|                     | 2014     | 2013   | YoY  | 2014             | 2013    | YoY  |
| Lada                | 35,315   | 38,948 | -9%  | 387,307          | 456,309 | -15% |
| KIA                 | 20,200   | 16,024 | 26%  | 195,691          | 198,018 | -1%  |
| Nissan*             | 20,131   | 17,540 | 15%  | 162,010          | 146,319 | 11%  |
| Renault*            | 19,263   | 18,884 | 2%   | 194,531          | 210,099 | -7%  |
| Toyota*             | 17,536   | 14,742 | 19%  | 161,954          | 154,812 | 5%   |
| Hyundai*            | 15,235   | 14,171 | 8%   | 179,631          | 181,153 | -1%  |
| VW                  | 13,871   | 13,548 | 2%   | 128,071          | 156,247 | -18% |
| Chevrolet           | 13,488   | 18,755 | -28% | 123,175          | 174,649 | -29% |
| Mitsubishi          | 12,702   | 8,429  | 51%  | 80,134           | 78,747  | 2%   |
| Ford*               | 9,159    | 12,376 | -26% | 65,966           | 106,734 | -38% |
| GAZ LCV*            | 7,916    | 7,381  | 7%   | 69,388           | 82,395  | -16% |
| UAZ*                | 7,221    | 6,436  | 12%  | 49,844           | 51,624  | -3%  |
| Mazda               | 7,049    | 4,372  | 61%  | 50,716           | 43,179  | 17%  |
| Opel                | 6,834    | 8,827  | -23% | 64,985           | 81,421  | -20% |
| Škoda               | 6,214    | 8,513  | -27% | 84,437           | 87,456  | -3%  |
| Datsun              | 5,104    | -      | -    | 11,414           | -       | -    |
| Mercedes-Benz       | 4,210    | 4,165  | 1%   | 49,165           | 44,376  | 11%  |
| Lifan               | 3,866    | 3,182  | 21%  | 23,619           | 27,467  | -14% |
| BMW                 | 3,577    | 4,183  | -14% | 35,504           | 42,071  | -16% |
| Audi                | 2,983    | 2,585  | 15%  | 34,014           | 36,150  | -6%  |
| Chery               | 2,920    | 2,101  | 39%  | 18,139           | 19,855  | -9%  |
| Mercedes-Benz Vans* | 2,914    | 800    | 264% | 11,020           | 5,247   | 110% |
| Geely               | 2,706    | 3,003  | -10% | 18,828           | 27,263  | -31% |
| Subaru              | 2,634    | 1,654  | 59%  | 17,557           | 16,831  | 4%   |
| Suzuki              | 2,593    | 2,148  | 21%  | 19,931           | 27,724  | -28% |
| SsangYong           | 2,411    | 3,268  | -26% | 25,010           | 34,055  | -27% |
| Daewoo              | 2,340    | 6,196  | -62% | 37,695           | 60,829  | -38% |
| Citroën*            | 2,337    | 2,543  | -8%  | 20,075           | 28,961  | -31% |
| Peugeot*            | 2,122    | 2,745  | -23% | 21,102           | 33,862  | -38% |
| Honda               | 2,085    | 3,065  | -32% | 20,655           | 25,741  | -20% |
| Land Rover          | 2,070    | 2,221  | -7%  | 21,148           | 21,030  | 1%   |

| Brand          | December       |                |             | January-December |                  |               |
|----------------|----------------|----------------|-------------|------------------|------------------|---------------|
|                | 2014           | 2013           | YoY         | 2014             | 2013             | YoY           |
| Infiniti       | 1,591          | 944            | 69%         | 8,983            | 8,677            | 4%            |
| Lexus          | 1,488          | 1,474          | 1%          | 19,149           | 15,768           | 21%           |
| Volvo          | 1,457          | 1,601          | -9%         | 15,421           | 15,017           | 3%            |
| FIAT*          | 1,311          | 874            | 50%         | 8,102            | 8,001            | 1%            |
| VW vans*       | 1,189          | 1,735          | -31%        | 12,612           | 15,915           | -21%          |
| Jeep           | 1,054          | 769            | 37%         | 8,221            | 5,250            | 57%           |
| Great Wall     | 887            | 1,914          | -54%        | 15,005           | 19,954           | -25%          |
| Porsche        | 677            | 408            | 66%         | 4,707            | 3,790            | 24%           |
| Brilliance**** | 305            | -              | -           | 955              | -                | -             |
| Acura**        | 287            | -              | -           | 1,106            | -                | -             |
| Haima          | 229            | 75             | 205%        | 1,009            | 401              | 152%          |
| MINI           | 212            | 284            | -25%        | 1,750            | 2,800            | -38%          |
| Isuzu*         | 188            | 17             | 1006%       | 766              | 213              | 260%          |
| Cadillac       | 157            | 129            | 22%         | 1,324            | 1,513            | -12%          |
| SEAT           | 155            | 154            | 1%          | 1,641            | 3,375            | -51%          |
| Changan        | 148            | -              | -           | 1,144            | -                | -             |
| Jaguar         | 123            | 157            | -22%        | 1,628            | 1,710            | -5%           |
| BAW*           | 66             | 122            | -46%        | 1,082            | 1,594            | -32%          |
| smart          | 40             | 18             | 122%        | 368              | 193              | 91%           |
| JAC*****       | 40             | -              | -           | 424              | -                | -             |
| Chrysler       | 23             | 8              | 188%        | 130              | 159              | -18%          |
| Alfa Romeo     | 15             | -              | -           | 96               | -                | -             |
| Luxgen         | 5              | 35             | -86%        | 86               | 62               | 39%           |
| ZAZ            | 0              | 220            | -           | 481              | 3,260            | -85%          |
| Foton*         | 0              | 0              | -           | 63               | 6                | 950%          |
| TagAZ*         | n/a            | 12             | -           | 129              | 371              | -65%          |
| BYD            | 0              | 1              | -           | 5                | 106              | -95%          |
| Vortex         | n/a            | 0              | -           | 0                | 1,005            | -             |
| FAW            | n/a            | 472            | -           | 2,164            | 4,838            | -55%          |
| Bogdan         | -              | 61             | -           | 92               | 2,055            | -96%          |
| Dodge          | 0              | 4              | -           | 26               | 192              | -86%          |
| Izh            | 0              | 14             | -           | 19               | 698              | -97%          |
| <b>Total</b>   | <b>270,653</b> | <b>264,307</b> | <b>2.4%</b> | <b>2,491,404</b> | <b>2,777,547</b> | <b>-10.3%</b> |

## NEW CAR AND LCV1

### SALES IN RUSSIA BY GROUPS FOR JANUARY – DECEMBER 2014/2013 AND DECEMBER 2014/2013

| Brand / Group          | December |      |       |        |        |        | January-December |      |       |         |         |        |
|------------------------|----------|------|-------|--------|--------|--------|------------------|------|-------|---------|---------|--------|
|                        | % Share  |      |       | Volume |        |        | % Share          |      |       | Volume  |         |        |
|                        | 2014     | 2013 | YoY   | 2014   | 2013   | YoY    | 2014             | 2013 | YoY   | 2014    | 2013    | YoY    |
| AVTOVAZ-RENAULT-NISSAN | 30.1     | 28.9 | 1.2   | 81,404 | 76,316 | 6.7%   | 30.7             | 29.6 | 1.1   | 764,245 | 821,404 | -7.0%  |
| AVTOVAZ                | 13.0     | 14.7 | (1.7) | 35,315 | 38,948 | -9.3%  | 15.5             | 16.4 | (0.9) | 387,307 | 456,309 | -15.1% |
| RENAULT                | 7.1      | 7.1  | 0.0   | 19,263 | 18,884 | 2.0%   | 7.8              | 7.6  | 0.2   | 194,531 | 210,099 | -7.4%  |
| NISSAN                 | 7.4      | 6.6  | 0.8   | 20,131 | 17,540 | 14.8%  | 6.5              | 5.3  | 1.2   | 162,010 | 146,319 | 10.7%  |
| INFINITI               | 0.6      | 0.4  | 0.2   | 1,591  | 944    | 68.5%  | 0.4              | 0.3  | 0.1   | 8,983   | 8,677   | 3.5%   |
| Datsun                 | 1.9      | -    | -     | 5,104  | -      | -      | 0.5              | -    | -     | 11,414  | -       | -      |
| VW Group               | 9.0      | 10.0 | (1.0) | 24,412 | 26,535 | -8.0%  | 10.5             | 10.8 | (0.3) | 260,775 | 299,143 | -12.8% |
| VOLKSWAGEN cars        | 5.1      | 5.1  | 0.0   | 13,871 | 13,548 | 2.4%   | 5.1              | 5.6  | (0.5) | 128,071 | 156,247 | -18.0% |
| VOLKSWAGEN vans        | 0.4      | 0.7  | (0.3) | 1,189  | 1,735  | -31.5% | 0.5              | 0.6  | (0.1) | 12,612  | 15,915  | -20.8% |
| AUDI                   | 1.1      | 1.0  | 0.0   | 2,983  | 2,585  | 15.4%  | 1.4              | 1.3  | 0.1   | 34,014  | 36,150  | -5.9%  |
| SEAT                   | 0.1      | 0.1  | 0.0   | 155    | 154    | 0.6%   | 0.1              | 0.1  | 0.0   | 1,641   | 3,375   | -51.4% |
| ŠKODA                  | 2.3      | 3.2  | (0.9) | 6,214  | 8,513  | -27.0% | 3.4              | 3.1  | 0.3   | 84,437  | 87,456  | -3.5%  |
| GM Group               | 7.6      | 10.5 | (2.9) | 20,479 | 27,711 | -26.1% | 7.6              | 9.3  | (1.7) | 189,484 | 257,583 | -26.4% |
| OPEL                   | 2.5      | 3.3  | (0.8) | 6,834  | 8,827  | -22.6% | 2.6              | 2.9  | (0.3) | 64,985  | 81,421  | -20.2% |
| CHEVROLET              | 5.0      | 7.1  | (2.1) | 13,488 | 18,755 | -28.1% | 4.9              | 6.3  | (1.4) | 123,175 | 174,649 | -29.5% |
| CADILLAC               | 0.1      | 0.0  | 0.1   | 157    | 129    | 21.7%  | 0.1              | 0.1  | 0.0   | 1,324   | 1,513   | -12.5% |
| KIA                    | 7.5      | 6.1  | 1.4   | 20,200 | 16,024 | 26.1%  | 7.9              | 7.1  | 0.8   | 195,691 | 198,018 | -1.2%  |
| TOYOTA Group           | 7.0      | 6.1  | 0.9   | 19,024 | 16,216 | 17.3%  | 7.3              | 6.1  | 1.2   | 181,103 | 170,580 | 6.2%   |
| TOYOTA                 | 6.5      | 5.6  | 0.9   | 17,536 | 14,742 | 19.0%  | 6.5              | 5.6  | 0.9   | 161,954 | 154,812 | 4.6%   |
| LEXUS                  | 0.5      | 0.6  | (0.1) | 1,488  | 1,474  | 0.9%   | 0.8              | 0.6  | 0.2   | 19,149  | 15,768  | 21.4%  |
| HYUNDAI                | 5.6      | 5.4  | 0.2   | 15,235 | 14,171 | 7.5%   | 7.2              | 6.5  | 0.7   | 179,631 | 181,153 | -0.8%  |
| MITSUBISHI             | 4.7      | 3.2  | 1.5   | 12,702 | 8,429  | 50.7%  | 3.2              | 2.8  | 0.4   | 80,134  | 78,747  | 1.8%   |
| FORD                   | 3.4      | 4.7  | (1.3) | 9,159  | 12,376 | -26.0% | 2.6              | 3.8  | (1.2) | 65,966  | 106,734 | -38.2% |
| GAZ LCV                | 2.9      | 2.8  | 0.1   | 7,916  | 7,381  | 7.2%   | 2.8              | 3.0  | (0.2) | 69,388  | 82,395  | -15.8% |
| UAZ                    | 2.7      | 2.4  | 0.3   | 7,221  | 6,436  | 12.2%  | 2.0              | 1.9  | 0.1   | 49,844  | 51,624  | -3.4%  |
| MERCEDES-BENZ          | 2.6      | 1.9  | 0.7   | 7,164  | 4,983  | 43.8%  | 2.4              | 1.8  | 0.6   | 60,553  | 49,816  | 21.6%  |
| MERCEDES-BENZ cars     | 1.6      | 1.6  | 0.0   | 4,210  | 4,165  | 1.1%   | 2.0              | 1.6  | 0.4   | 49,165  | 44,376  | 10.8%  |
| MERCEDES-BENZ vans     | 1.1      | 0.3  | 0.8   | 2,914  | 800    | 264.3% | 0.4              | 0.2  | 0.2   | 11,020  | 5,247   | 110.0% |
| smart                  | 0.0      | 0.0  | 0.0   | 40     | 18     | 122.2% | 0.0              | 0.0  | 0.0   | 368     | 193     | 90.7%  |
| MAZDA                  | 2.6      | 1.7  | 0.9   | 7,049  | 4,372  | 61.2%  | 2.0              | 1.6  | 0.4   | 50,716  | 43,179  | 17.5%  |
| PSA PEUGEOT CITROEN    | 1.6      | 2.0  | (0.4) | 4,459  | 5,288  | -15.7% | 1.7              | 2.3  | (0.6) | 41,177  | 62,823  | -34.5% |
| PEUGEOT                | 0.8      | 1.0  | (0.2) | 2,122  | 2,745  | -22.7% | 0.8              | 1.2  | (0.4) | 21,102  | 33,862  | -37.7% |
| CITROËN                | 0.9      | 1.0  | (0.1) | 2,337  | 2,543  | -8.1%  | 0.8              | 1.0  | (0.2) | 20,075  | 28,961  | -30.7% |
| LIFAN                  | 1.4      | 1.2  | 0.2   | 3,866  | 3,182  | 21.5%  | 0.9              | 1.0  | (0.1) | 23,619  | 27,467  | -14.0% |
| BMW Group              | 1.4      | 1.7  | (0.3) | 3,789  | 4,467  | -15.2% | 1.5              | 1.6  | (0.1) | 37,254  | 44,871  | -17.0% |
| BMW                    | 1.3      | 1.6  | (0.3) | 3,577  | 4,183  | -14.5% | 1.4              | 1.5  | (0.1) | 35,504  | 42,071  | -15.6% |
| MINI                   | 0.1      | 0.1  | 0.0   | 212    | 284    | -25.4% | 0.1              | 0.1  | 0.0   | 1,750   | 2,800   | -37.5% |



| Brand / Group     | December     |              |       |               |               |              | January-December |              |       |                  |                  |               |
|-------------------|--------------|--------------|-------|---------------|---------------|--------------|------------------|--------------|-------|------------------|------------------|---------------|
|                   | % Share      |              |       | Volume        |               |              | % Share          |              |       | Volume           |                  |               |
|                   | 2014         | 2013         | YoY   | 2014          | 2013          | YoY          | 2014             | 2013         | YoY   | 2014             | 2013             | YoY           |
| CHERY             | 1.1          | 0.8          | 0.3   | 2,920         | 2,101         | 39.0%        | 0.7              | 0.7          | 0.0   | 18,139           | 19,855           | -8.6%         |
| GEELY             | 1.0          | 1.1          | (0.1) | 2,706         | 3,003         | -9.9%        | 0.8              | 1.0          | (0.2) | 18,828           | 27,263           | -30.9%        |
| SUBARU            | 1.0          | 0.6          | 0.4   | 2,634         | 1,654         | 59.3%        | 0.7              | 0.6          | 0.1   | 17,557           | 16,831           | 4.3%          |
| SUZUKI            | 1.0          | 0.8          | 0.2   | 2,593         | 2,148         | 20.7%        | 0.8              | 1.0          | (0.2) | 19,931           | 27,724           | -28.1%        |
| SSANGYONG         | 0.9          | 1.2          | (0.3) | 2,411         | 3,268         | -26.2%       | 1.0              | 1.2          | (0.2) | 25,010           | 34,055           | -26.6%        |
| CHRYSLER Group    | 0.9          | 0.6          | 0.3   | 2,403         | 1,655         | 45.2%        | 0.7              | 0.5          | 0.2   | 16,575           | 13,602           | 21.9%         |
| FIAT              | 0.5          | 0.3          | 0.2   | 1,311         | 874           | 50.0%        | 0.3              | 0.3          | 0.0   | 8,102            | 8,001            | 1.3%          |
| CHRYSLER          | 0.0          | 0.0          | 0.0   | 23            | 8             | 187.5%       | 0.0              | 0.0          | 0.0   | 130              | 159              | -18.2%        |
| JEEP              | 0.4          | 0.3          | 0.1   | 1,054         | 769           | 37.1%        | 0.3              | 0.2          | 0.1   | 8,221            | 5,250            | 56.6%         |
| DODGE             | -            | 0.0          | -     | 0             | 4             | -            | 0.0              | 0.0          | 0.0   | 26               | 192              | -86.5%        |
| ALFA ROMEO        | 0.0          | -            | -     | 15            | -             | -            | 0.0              | -            | -     | 96               | -                | -             |
| HONDA Group       | 0.9          | 1.2          | (0.3) | 2,372         | 3,065         | -22.6%       | 0.9              | 0.9          | 0.0   | 21,761           | 25,741           | -15.5%        |
| HONDA             | 0.8          | 1.2          | (0.4) | 2,085         | 3,065         | -32.0%       | 0.8              | 0.9          | (0.1) | 20,655           | 25,741           | -19.8%        |
| ACURA             | 0.1          | -            | -     | 287           | -             | -            | 0.0              | -            | -     | 1,106            | -                | -             |
| DAEWOO            | 0.9          | 2.3          | (1.4) | 2,340         | 6,196         | -62.2%       | 1.5              | 2.2          | (0.7) | 37,695           | 60,829           | -38.0%        |
| JAGUAR LAND ROVER | 0.8          | 0.9          | (0.1) | 2,193         | 2,378         | -7.8%        | 0.9              | 0.8          | 0.1   | 22,776           | 22,740           | 0.2%          |
| LAND ROVER        | 0.8          | 0.8          | 0.0   | 2,070         | 2,221         | -6.8%        | 0.8              | 0.8          | 0.0   | 21,148           | 21,030           | 0.6%          |
| JAGUAR            | 0.0          | 0.1          | (0.1) | 123           | 157           | -21.7%       | 0.1              | 0.1          | 0.0   | 1,628            | 1,710            | -4.8%         |
| VOLVO             | 0.5          | 0.6          | (0.1) | 1,457         | 1,601         | -9.0%        | 0.6              | 0.5          | 0.1   | 15,421           | 15,017           | 2.7%          |
| GREAT WALL        | 0.3          | 0.7          | (0.4) | 887           | 1,914         | -53.7%       | 0.6              | 0.7          | (0.1) | 15,005           | 19,954           | -24.8%        |
| PORSCHE           | 0.3          | 0.2          | 0.1   | 677           | 408           | 65.9%        | 0.2              | 0.1          | 0.1   | 4,707            | 3,790            | 24.2%         |
| BRILLIANCE        | 0.1          | -            | -     | 305           | -             | -            | 0.0              | -            | -     | 955              | -                | -             |
| HAIMA             | 0.1          | 0.0          | 0.1   | 229           | 75            | 205.3%       | 0.0              | 0.0          | 0.0   | 1,009            | 401              | 151.6%        |
| ISUZU             | 0.1          | 0.0          | 0.1   | 188           | 17            | 1005.9%      | 0.0              | 0.0          | 0.0   | 766              | 213              | 259.6%        |
| CHANGAN           | 0.1          | -            | -     | 148           | -             | -            | 0.0              | -            | -     | 1,144            | -                | -             |
| BAW               | 0.0          | 0.0          | 0.0   | 66            | 122           | -45.9%       | 0.0              | 0.1          | (0.1) | 1,082            | 1,594            | -32.1%        |
| JAC               | 0.0          | -            | -     | 40            | -             | -            | 0.0              | -            | -     | 424              | -                | -             |
| LUXGEN            | 0.0          | 0.0          | (0.0) | 5             | 35            | -85.7%       | 0.0              | -            | -     | 86               | 62               | 38.7%         |
| TAGAZ             | -            | 0.0          | -     | n/a           | 12            | -            | 0.0              | 0.0          | 0.0   | 129              | 371              | -65.2%        |
| FOTON             | 0.0          | 0.0          | 0.0   | 0             | 0             | -            | 0.0              | 0.0          | 0.0   | 63               | 6                | 950.0%        |
| FAW               | -            | 0.2          | -     | n/a           | 472           | -            | 0.1              | 0.2          | (0.1) | 2,164            | 4,838            | -55.3%        |
| ZAZ               | 0.0          | 0.1          | (0.1) | 0             | 220           | -            | 0.0              | 0.1          | (0.1) | 481              | 3,260            | -85.2%        |
| BYD               | 0.0          | 0.0          | 0.0   | 0             | 1             | -            | 0.0              | 0.0          | 0.0   | 5                | 106              | -95.3%        |
| IZH               | -            | 0.0          | -     | 0             | 14            | -            | 0.0              | 0.0          | 0.0   | 19               | 698              | -97.3%        |
| VORTEX            | -            | 0.0          | -     | n/a           | 0             | -            | 0.0              | 0.0          | 0.0   | 0                | 1,005            | -             |
| BOGDAN            | -            | 0.0          | -     | 0             | 61            | -            | 0.0              | 0.1          | (0.1) | 92               | 2,055            | -95.5%        |
| <b>Total</b>      | <b>100.0</b> | <b>100.0</b> |       | <b>270653</b> | <b>264307</b> | <b>2.4 %</b> | <b>100.0</b>     | <b>100.0</b> |       | <b>2,491,404</b> | <b>2,777,547</b> | <b>-10.3%</b> |

Different from the international classification: brands represented on the Russian market by SOLLERS Group; see also above

|               |     |     |       |       |       |         |     |     |       |        |        |        |
|---------------|-----|-----|-------|-------|-------|---------|-----|-----|-------|--------|--------|--------|
| SOLLERS Group | 3.6 | 3.7 | (0.1) | 9,820 | 9,721 | 1.0%    | 3.0 | 3.1 | 0.0   | 75,620 | 85,892 | -12.0% |
| ISUZU         | 0.1 | 0.0 | 0.1   | 188   | 17    | 1005.9% | 0.0 | 0.0 | 0.0   | 766    | 213    | 259.6% |
| SSANGYONG     | 0.9 | 1.2 | (0.3) | 2,411 | 3,268 | -26.2%  | 1.0 | 1.2 | (0.2) | 25,010 | 34,055 | -26.6% |
| UAZ           | 2.7 | 2.4 | 0.3   | 7,221 | 6,436 | 12.2%   | 2.0 | 1.9 | 0.1   | 49,844 | 51,624 | -3.4%  |

## 25 BEST SOLD MODELS OF CARS IN RUSSIA FOR JANUARY – DECEMBER 2014/2013 AND DECEMBER 2014/2013

| December |           |            |        |        |         | January-December |            |            |         |         |          |
|----------|-----------|------------|--------|--------|---------|------------------|------------|------------|---------|---------|----------|
| MODEL    | BRAND     | 2014       | 2013   | YoY    |         | MODEL            | BRAND      | 2014       | 2013    | YoY     |          |
| 1        | Granta    | Lada       | 13,405 | 12,923 | 482     | 1                | Granta     | Lada       | 152,810 | 166,951 | (14,141) |
| 2        | Solaris   | Hyundai    | 9,502  | 8,824  | 678     | 2                | Solaris    | Hyundai    | 114,644 | 113,991 | 653      |
| 3        | New Rio   | KIA        | 9,298  | 6,917  | 2,381   | 3                | New Rio    | KIA        | 93,648  | 89,788  | 3,860    |
| 4        | Duster    | Renault    | 6,562  | 7,976  | (1,414) | 4                | Duster     | Renault    | 76,138  | 83,702  | (7,564)  |
| 5        | Niva      | Chevrolet  | 6,489  | 6,309  | 180     | 5                | Kalina     | Lada       | 65,609  | 67,960  | (2,351)  |
| 6        | Polo      | VW         | 6,430  | 6,649  | (219)   | 6                | Largus     | Lada       | 65,156  | 57,641  | 7,515    |
| 7        | Logan     | Renault    | 6,361  | 4,137  | 2,224   | 7                | Logan      | Renault    | 60,434  | 50,894  | 9,540    |
| 8        | Kalina    | Lada       | 6,206  | 8,590  | (2,384) | 8                | Polo       | VW         | 58,953  | 72,565  | (13,612) |
| 9        | Priora    | Lada       | 5,204  | 5,332  | (128)   | 9                | Priora     | Lada       | 47,818  | 57,683  | (9,865)  |
| 10       | on-DO     | Datsun     | 5,104  | 0      | 5,104   | 10               | Almera     | Nissan     | 46,225  | 15,704  | 30,521   |
| 11       | RAV 4     | Toyota     | 4,805  | 3,568  | 1,237   | 11               | Niva       | Chevrolet  | 43,441  | 53,344  | (9,903)  |
| 12       | Largus    | Lada       | 4,755  | 6,280  | (1,525) | 12               | 4x4        | Lada       | 42,932  | 51,693  | (8,761)  |
| 13       | 4x4       | Lada       | 4,517  | 2,284  | 2,233   | 13               | RAV 4      | Toyota     | 38,919  | 39,885  | (966)    |
| 14       | Qashqai   | Nissan     | 4,387  | 6,435  | (2,048) | 14               | Sandero    | Renault    | 36,849  | 43,737  | (6,888)  |
| 15       | Outlander | Mitsubishi | 4,381  | 2,950  | 1,431   | 15               | Octavia A7 | Skoda      | 35,292  | 13,663  | 21,629   |
| 16       | Camry     | Toyota     | 4,176  | 2,783  | 1,393   | 16               | ix35       | Hyundai    | 34,814  | 31,706  | 3,108    |
| 17       | Almera    | Nissan     | 4,005  | 3,028  | 977     | 17               | Camry      | Toyota     | 34,117  | 32,895  | 1,222    |
| 18       | Focus     | Ford       | 3,756  | 7,590  | (3,834) | 18               | Qashqai    | Nissan     | 31,710  | 40,739  | (9,029)  |
| 19       | Jetta     | VW         | 3,745  | 1,532  | 2,213   | 19               | Sportage   | KIA        | 30,606  | 33,451  | (2,845)  |
| 20       | ASX       | Mitsubishi | 3,727  | 3,451  | 276     | 20               | New Cee'd  | KIA        | 29,758  | 34,981  | (5,223)  |
| 21       | Sandero   | Renault    | 3,580  | 3,895  | (315)   | 21               | Cruze      | Chevrolet  | 29,640  | 54,367  | (24,727) |
| 22       | ix35      | Hyundai    | 3,451  | 2,524  | 927     | 22               | Outlander  | Mitsubishi | 28,969  | 26,542  | 2,427    |
| 23       | Sportage  | KIA        | 3,360  | 3,087  | 273     | 23               | Focus      | Ford       | 27,860  | 67,142  | (39,282) |
| 24       | CX-5      | Mazda      | 3,281  | 2,196  | 1,085   | 24               | Corolla    | Toyota     | 27,704  | 30,644  | (2,940)  |
| 25       | Mokka     | Opel       | 3,121  | 1,260  | 1,861   | 25               | CX-5       | Mazda      | 24,953  | 19,725  | 5,228    |