

TAYSAD SEKTÖR RAPORU

Nisan 2015



ÜRETİM (Araç Türüne Göre)

2015 yılının Nisan ayında 67.136 adedi otomobil, 53.157 adedi ticari araç, 4.119 adedi ise traktör olmak üzere toplam 124.412 araç üretilmiştir.

2015 yılının ilk 4 ayında 265.569 adedi otomobil, 189.429 adedi ticari araç, 16.731 adedi traktör olmak üzere toplam 471.729 araç üretilmiştir.

2014 yılının ilk 4 ayına göre 2015 yılının aynı döneminde otomobil üretimi %15, ticari araç üretimi %52 ve traktör üretimi %4 oranında artmıştır.

Toplam araç üretimi de %27 artış göstermiştir.

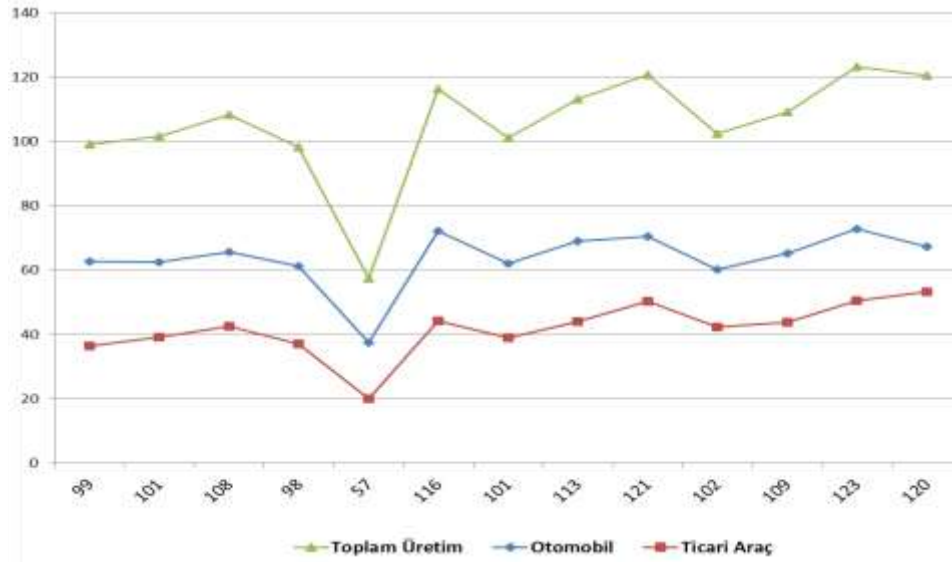
Araç türleri Types		2014 Nisan	2015 Nisan	2014 Ocak-Nisan	2015 Ocak-Nisan	4 Ay 4 Months Değişim % Percent change
Otomobil – P. Car		63.761	67.136	230.220	265.569	15%
Hafif Ticari Araç LCV	Kamyonet Pick up	28.684	40.579	101.753	148.530	46%
	Minibüs Minibus	3.015	7.818	9.068	24.131	166%
	K. Kamyon L. Truck	258	402	1.114	1.179	6%
	B. Kamyon M. Truck	2.188	3.122	7.847	10.769	37%
Ağır Ticari Araç LCV	Otobüs Bus	542	706	2.269	2.696	19%
	Midibüs Midibus	543	530	2.210	2.124	-4%
Ticari Araç Commercial vehicles		35.230	53.157	124.261	189.429	52%
Traktör Tractor		4.548	4.119	16.100	16.731	4%
Toplam Üretim Total Production		103.539	124.412	370.581	471.729	27%

Kaynak: OSD

Son bir yılın üretim miktarları;

Aylar	Nis.14	May.14	Haz.14	Tem.14	Ağu.14	Eyl.14	Eki.14	Kas.14	Ara.14	Oca.15	Şub.15	Mar.15	Nis.15
Otomobil	63	62	66	61	37	72	62	69	70	60	65	73	67
Ticari Araç	36	39	43	37	20	44	39	44	50	42	44	50	53
Toplam Üretim	99	101	108	98	57	116	101	113	121	102	109	123	120

1.000 adet

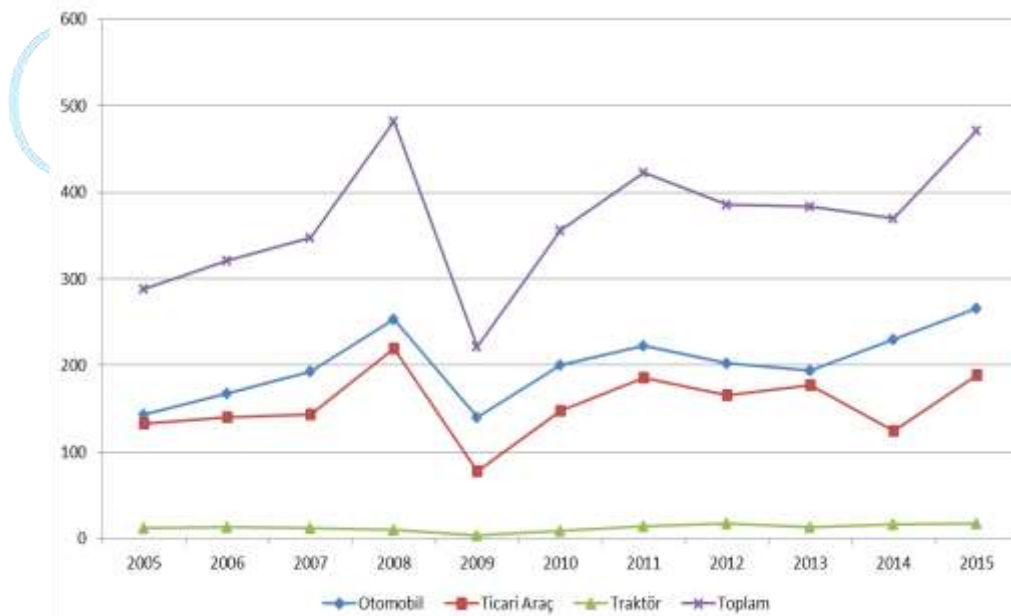


Son on yılın Ocak-Nisan ayları üretim miktarları;

	2005	2006	2007	2008	2009	2010	2011	2012	2013	2014	2015
Otomobil	143	168	193	253	140	200	223	203	194	230	266
Ticari Araç	133	140	143	219	78	147	186	166	177	124	189
Traktör	12	13	12	10	4	9	14	17	13	16	17
Toplam	288	321	348	482	222	356	423	386	384	370	472

1.000 adet

Son 10 yılın üretim miktarlarına baktığımızda, üretim rekorunun kırıldığı 2008 yılına göre %2 seviyesinde bir üretim düşüşü olduğu görülmektedir.



İHRACAT (Markalara göre)

Oyak-Renault'un araç ihracatı geçen yılın ilk 4 ayına göre %13 oranında artarak 98.178 adetlik ihracat ile markalar bazında ilk sıradadır. Hyundai Assan'ın ihracatı %21,2 oranında artarak 64,970 adet olarak gerçekleşmiştir. Tofaş'ın araç ihracatı %19,9 oranında artarak 58,235 adet olarak gerçekleşmiştir.

Firmalar Companies	2013	2014	Ocak - Nisan 4 Months		Değişim %
			Percent change		
			2014	2015	
OYAK RENAULT	266.508	257.992	86.867	98.178	13,0%
HYUNDAI ASSAN	85.500	179.793	53.625	64.970	21,2%
TOFAŞ	160.309	142.234	48.580	58.235	19,9%
TOYOTA	86.908	109.517	41.721	30.277	-27,4%
FORD OTOSAN	208.722	187.921	52.806	80.294	52,1%
TÜRK TRAKTÖR	14.402	15.866	4.381	4.581	4,6%
HONDA TÜRKİYE	2.121	1.560	450	476	5,8%
M. BENZ TÜRK	5.331	3.438	854	1.253	46,7%
MAN TÜRKİYE	898	937	348	588	69,0%
A.I.O.S.	770	748	259	75	-71,0%
HATTAT TARIM	594	1.148	348	209	-39,9%
TEMSA GLOBAL	663	423	127	60	-52,8%
KARSAN	10.120	37	8	23	187,5%
OTOKAR	620	580	44	129	193,2%
BMC	1	-	-	-	0,0%
Toplam - Total	843.467	902.194	290.418	339.348	16,8%

Kaynak: OSD

TOYOTA, HATTAT TARIM, A.I.O.S, TEMSA GLOBAL ihracatın da önemli düşüşler görülen firmalardır.

(Adet)		2013	2014	2014 Ocak-Nisan 4 Ay - 4 Mo	2015 Ocak-Nisan	Değişim %
Otomobil Passenger Car		484.504	581.993	192.353	210.731	10%
Hafif Ticari LCV	Kamyonet	300.765	269.995	84.188	105.590	25%
	Pickup					
	Minibüs	34.664	26.458	7.308	16.112	120%
	Minibus					
Ağır Ticari HCV	Kamyon	3.055	1.281	299	286	-4%
	Truck					
	Midibüs	985	824	249	108	-57%
	Midibus					
	Otobüs	4.498	4.629	1.292	1.731	34%
	Bus					
Ticari Araç Commercial Vehicles		343.967	303.187	93.336	123.827	33%
Traktör-Tractor		14.996	17.014	4.729	4.790	1%
Toplam İhracat Total Export		843.467	902.194	290.418	339.348	17%

Kaynak: OSD

4

2015 yılının ilk 4 ayında Otomobil ihracatı %10 oranında artarak toplam 210,731 adet olarak gerçekleşmiştir. Ticari Araç ihracatı da %33 oranında artarak 123,827 adet, Traktör ihracatı %1 oranında artarak 4,790 adet olarak gerçekleşmiştir.

Güçlü Sanayi
Güçlü Marka

İHRACAT (Tutar)

2015 yılının Nisan ayında, Otomotiv Ana Sanayi ihracatı 1.105 Milyar USD, Otomotiv Tedarik sanayi ihracatı ise 738 milyon USD seviyesinde gerçekleşmiştir. Toplam otomotiv ihracatı yaklaşık 1,843 milyar USD seviyesinde gerçekleşmiştir.

	2014	2015	Değişim %
(USD)	Nisan	Nisan	Percent change
Ana Sanayi OEM	1.246.902.723	1.105.150.937	-11%
Tedarik Sanayi Suppliers	839.018.212	738.197.761	-12%
Toplam İhracat	2.085.920.935	1.843.348.698	-12%

2015 yılının ilk 4 ayında Ana Sanayi ihracatı geçtiğimiz senenin aynı dönemine göre %3 oranında artarak 4,2 milyar USD olarak gerçekleşirken, Tedarik sanayi ihracatı %14 oranındaki azalışla 2,8 milyar USD seviyesinde gerçekleşmiştir.

Otomotiv sanayinin toplam ihracatı ise %7,7 oranında azalışla 7 milyar USD olarak gerçekleşmiştir.

	2011	2012	2013	2014	2014	2015	Değişim %
(USD)					Ocak - Nisan	Ocak - Nisan	Percent change
Ana Sanayi OEM	11.865.071.274	10.800.065.789	12.190.304.972	12.858.465.880	4.338.077.099	4.216.372.534	-3%
Tedarik Sanayi Suppliers	11.865.071.274	8.263.360.983	9.112.724.029	9.412.174.723	3.292.849.317	2.830.322.080	-14%
Toplam İhracat	23.730.142.548	19.063.426.772	21.303.029.001	22.270.640.603	7.630.926.415	7.046.694.614	-7,7%

Kaynak: TİM

İHRACAT (Ülkelere göre) (\$)

Ülkelere – Countries	2014 Ocak - Nisan	2015 Ocak - Nisan	Değişim % Percent change
ALMANYA	1.250.573.926	1.118.893.027	-11
BİRLEŞİK KRALLIK	792.631.505	955.606.061	21
FRANSA	787.994.052	692.785.803	-12
İTALYA	614.207.886	612.474.171	0
İSPANYA	334.335.597	383.429.108	15
BELÇİKA	382.551.939	350.572.975	-8
BİRLEŞİK DEVLETLER	126.785.967	214.522.059	69
SLOVENYA	185.160.930	189.169.612	2
ROMANYA	198.295.052	165.785.984	-16
POLONYA	168.078.186	149.885.454	-11
HOLLANDA	156.439.156	131.702.977	-16
İSRAİL	215.501.700	129.187.293	-40
RUSYA FEDERASYONU	293.146.451	109.206.464	-63
İSVEÇ	129.268.288	106.678.825	-17
FAS	103.114.832	90.844.183	-12
CEZAYİR	165.497.639	86.083.537	-48
MISIR	88.626.078	80.329.779	-9
IRAK	85.001.185	78.350.075	-8
DANİMARKA	87.076.143	78.054.755	-10
AVUSTURYA	80.345.265	69.606.317	-13
İRLANDA	66.453.374	69.095.227	4
MACARİSTAN	54.063.772	62.871.613	16
ÇEK CUMHURİYETİ	72.637.468	61.474.494	-15
SUUDİ ARABİSTAN	39.774.546	57.187.512	44
İRAN (İSLAM CUM.)	49.742.535	52.437.952	5

*Kaynak: TİM

Otomotiv sanayinin 2015 yılının ilk 4 ayında ülkelere göre ihracat değerlerini incelediğimizde, Almanya'ya gerçekleşen ihracat %11 oranında azalarak 1,1 milyar USD, Birleşik Krallığa gerçekleşen ihracat %21 oranında artarak 955 milyon USD, Fransa'ya gerçekleşen ihracat %12 oranında artarak 692 milyon USD, seviyesinde gerçekleşmiştir.

İspanya, Birleşik Devletler, Macaristan, Suudi Arabistan ihracat tutarlarındaki artışlar ile dikkat çeken ülkelerdir.

İÇ PAZAR

	2012	2013	2014	2014 Ocak - Nisan 4 Month	2015 Ocak - Nisan 4 Month	Değişim % Percent change
Yerli Otomobil	146.604	147.128	157.349	32.808	54.215	65%
Local Passenger Cars						
İthal Otomobil	409.676	517.527	429.982	99.308	142.987	44%
Import Passenger Cars						
Toplam Otomobil	556.280	664.655	587.331	132.116	197.202	49%
Total Passenger Cars						
Yerli HTA	129.399	98.778	98.224	17.723	38.668	118%
Local LCV						
İthal HTA	92.082	89.945	82.126	18.738	28.980	55%
Import LCV						
Toplam Hafif Ticari	221.481	188.723	180.350	36.461	67.648	86%
Total LCV						
Yerli ATA Local HCV	29.923	31.609	29.071	8.034	11.489	43%
İthal ATA Import HCV	9.936	8.137	10.734	2.652	3.446	30%
Toplam Ağır Ticari	39.859	39.746	39.805	10.686	14.935	40%
Total HCV						
Traktör Tractor	27.523	25.794	30.973	16.100	16.731	4%
Toplam Yerli	305.926	277.515	284.644	58.565	104.372	78%
Total Local						
Toplam İthal	511.694	615.609	522.842	120.698	175.413	45%
Total Import						
Toplam / Total	817.620	893.124	807.486	179.263	279.785	56%

- Toplam Taşıt Adetlerine Traktör Satış Adetleri Dâhil Edilmemektedir.

Kaynak: OSD/ODD

2015 yılı ilk 4 ayında bir önceki yılın aynı dönemine göre otomobil satışları %49 oranında artarak 197.202 adet olarak gerçekleşmiştir. Hafif ticari araç satışları %86 oranında artarak 67.648 adet gerçekleşmiştir. Ağır ticari araç satışları %40 oranında artarak 14.935 adet olarak gerçekleşmiştir.

Fiyatları İzlenen Kalemler	Aralık 2014	Ocak 2015	Şubat 2015	Mart 2015	Nisan 2015	Mayıs 2015	Haziran 2015	Temmuz 2015	Ağustos 2015	Eylül 2015	Ekim 2015	Kasım 2015	Aralık 2015
Sıcak Sac (EDC) t1/ton (*)	0%	2,03%	6,55%	10,90%	8,09%								
Döme Çelik (Asil Çelik Y 22 - 67) (**)	0%	0,00%	0,00%										
Asil Çelik (Diğer) (**)	0%	0,00%	0,00%										
PC	0%	0,00%	0,00%										
PC/ABS	0%	0,00%	-2,00%										
PMMA	0%	0,00%	0,00%										
ABS	0%	0,00%	-3,50%										
Poliamid 6 / 6.6	0%	0,00%	-2,00%										
POM	0%	0,00%	0,00%										
PP	0%	-3,85%	-8,66%										
ETİ - AL 150	0%	4,01%	6,41%	12,02%	14,15%								
Zamak	0%	1,89%	3,84%	8,87%	26,12%								
Şerit Bakır	0%	-6,99%	-3,86%	3,69%	7,39%								
Bakır Boru	0%	-6,99%	-3,87%	3,70%	7,36%								
Prinç Şerit	0%	-6,05%	-2,76%	3,54%	7,74%								
Prinç Tel	0%	-6,12%	-2,84%	3,72%	8,14%								
Prinç Boru	0%	-6,16%	-2,88%	3,70%	8,08%								
Prinç Çubuk	0%	-6,14%	-2,87%	3,68%	8,09%								
Cam (3,2 mm renksiz) (****)	0%	0,00%	0,00%										
Cam (3,2 mm yeşil) (****)	0%	0,00%	0,00%										
Elektrik (Kw/s) (***)	0%	0,00%	0,00%										
Motorin (Mazot)	0%	-5,00%	-0,53%	-2,11%	6,32%								
Fuel Oil (06)	0%	-4,85%	7,27%	10,30%	15,15%								
ABD \$	0%	3,56%	8,15%	12,57%	14,90%								
EURO	0%	-3,80%	-0,21%	0,36%	3,88%								
Yen	0%	5,04%	8,35%	12,46%	15,29%								
Pound	0%	0,85%	7,33%	7,37%	13,72%								
VI-ÜFE	0%	0,33%	1,53%	2,60%	4,07%								
TÜFE	0%	1,10%	1,82%	3,03%	4,71%								
İmalat Sanayii Enflasyonu	0%	0,19%	1,64%	2,64%	4,15%								

(*) Erdemir baz fiyat sisteminden vazgeçtiği için, fiyat hareketleri 3,00 mm 6223 kalite TRPKK 1200 mm genişlik rulo dikkate alınarak takip edilecektir.

(**) Asil Çelik fiyatları (karbon çelikleri büyük kesit) € bazına döndüğü için sadece € bazında artışlar dikkate alınmıştır. Kur değişimleri hesaplama dahil edilmemiştir. □

(***) TOSB gündüz elektrik değerleri baz alınmıştır. Elektrik kullanım miktarına göre fiyatlarda değişiklik olduğu dikkate alınmalıdır

Elektrik güç kullanım bedeli her üye için aynı değerde/ortanda olacağından hesaplama dahil edilmemiştir.

Bu değişiklik nedeniyle yukarıda ki tabloda yer alan değer bağlayıcı değildir. Her üye, kendi gerçek artışını ayrıca hesaplayarak belirlemelidir.

(****) Peşin fiyat yansıtılmıştır.

TRAKTÖR/ TRACTOR

ÜRETİM

Araç Türü	Mart 2014	Mart 2015	Değişim %	Ocak- Mart 2014	Ocak- Mart 2015	Değişim %
Traktör	6.092	6.102	%	16.153	16.047	%

Not: Üretim hesabında Başak, Erkunt, Tümosan, CNH (Case-New Holland), Hattat (Hattat, Valtra) firmalarının üretim adetleri dikkate alınmıştır.

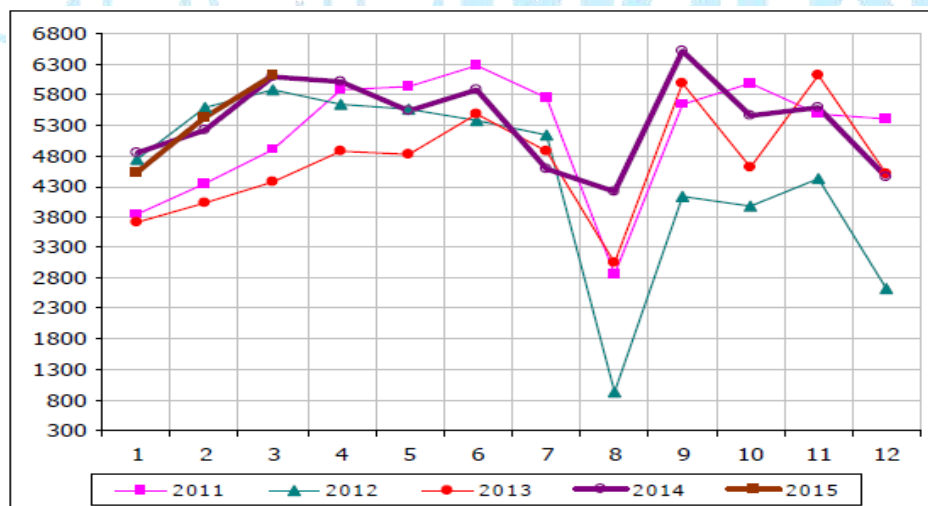
2015 Mart ayında 6.102 adet traktör üretilmiştir. Üretim bir önceki yılın Mart ayı ile aynı oranda gerçekleşmiştir. Yılın ilk üç ayında ise 16.047 adet traktör üretilmiş olup, geçen yılın ilk üç ayına göre imalat rakamlarında bir değişiklik olmamıştır.

Son 4 yılın Ocak-Mart ayı üretim adetleri;

Araç Türü	2012	2013	2014	2015
Traktör	16.186	12.082	16.153	16.047

[illegible]

K: Kümülatif



İÇ PAZAR



Araç Türü	Ocak 2014	Ocak 2015	Değişim %	Ocak- Aralık 2014	Ocak- Aralık 2015	Değişim %
Traktör	2.169	3.132	44,5 %			%

2015 Ocak ayında 3.132 adet traktör iç pazarda satılmıştır. Satışlarda bir önceki yılın Ocak ayına göre % 44,5 artmıştır.

Son 4 yılın Ocak ayı satış adetleri;

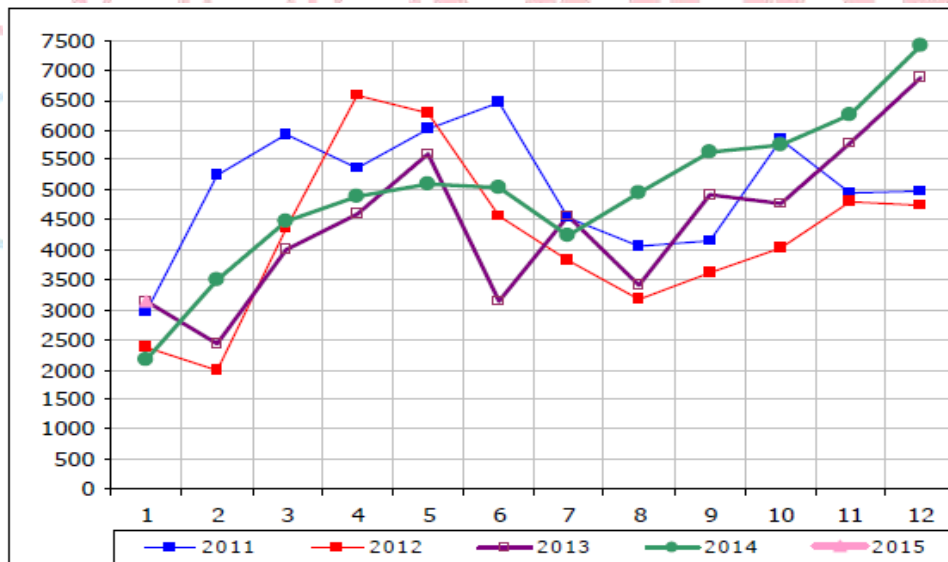
Araç Türü	2012	2013	2014	2015
Traktör	2.362	2.160	2.169	3.132

Trafik Tescil	Aylar												Toplam
	1	2	3	4	5	6	7	8	9	10	11	12	
2011	2.975	5.242	5.927	5.358	6.016	6.459	4.534	4.051	4.140	5.828	4.943	4.993	60.466
2012	2.362	1.984	4.348	6.579	6.273	4.569	3.837	3.159	3.618	4.027	4.807	4.757	50.320
2013	2.160	2.432	4.005	4.585	5.616	3.136	4.574	3.408	4.935	4.762	5.781	6.891	52.285
2014	2.169	3.512	4.476	4.904	5.094	5.028	4.233	4.945	5.647	5.760	6.267	7.423	59.458
2015	3.132												3.132
2015 K	3.132												3.132
Toplam %	100	0	0	0	0	0	0	0	0	0	0	0	100
K %	100	0	0	0	0	0	0	0	0	0	0	0	100

Rakamlar, son iki yıla ait modellerden oluşur.

K: Kümülatif

Kaynak: TÜİK



İHRACAT



Araç Türü	Mart 2014	Mart 2015	Değişim %	Ocak- Mart 2014	Ocak- Mart 2015	Değişim %
Traktör	1.386	1.331	- 4 %	3.698	3.964	7,2 %

Not: İhracat hesabında Erkunt, Tümosan, CNH (Case-New Holland), Hattat (Hattat, Valtra) firmalarının ihracat adetleri dikkate alınmıştır.

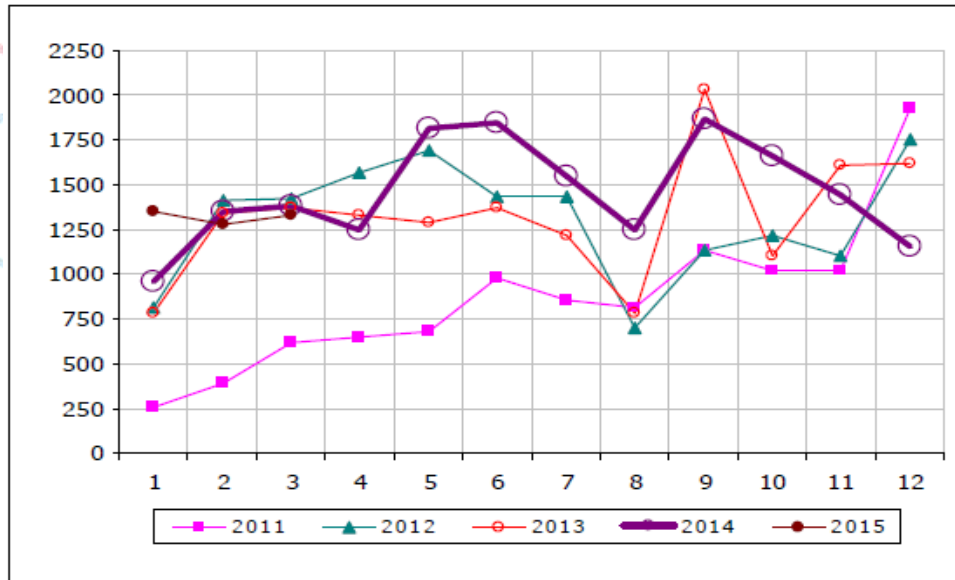
2015 Mart ayında 1.331 adet traktör ihraç edilmiştir. İhracatta bir önceki yılın Mart ayına göre % 4 oranında azalma olmuştur. Yılın ilk üç ayında 3.964 adet traktör ihraç edilmiş olup, geçen yılın ilk üç ayına göre ihracat rakamlarında % 7,2 oranında artış olmuştur.

Son 4 yılın Ocak-Mart ayı ihracat adetleri;

Araç Türü	2012	2013	2014	2015
Traktör	3.652	3.496	3.698	3.964

İhracat	Aylar												Toplam
	1	2	3	4	5	6	7	8	9	10	11	12	
2011	255	396	624	654	679	980	852	819	1.136	1.026	1.019	1.925	10.365
2012	812	1.417	1.423	1.569	1.694	1.432	1.433	702	1.132	1.220	1.108	1.758	15.700
2013	785	1.339	1.372	1.331	1.289	1.375	1.217	789	2.034	1.104	1.612	1.625	15.872
2014	961	1.351	1.386	1.245	1.815	1.847	1.565	1.248	1.872	1.660	1.444	1.161	17.555
2015	1.349	1.284	1.331										3.964
2011 K	255	651	1.275	1.929	2.608	3.588	4.440	5.259	6.395	7.421	8.440	10.365	10.365
2012 K	812	2.229	3.652	5.221	6.915	8.347	9.780	10.482	11.614	12.834	13.942	15.700	15.700
2013 K	785	2.124	3.496	4.827	6.116	7.491	8.708	9.497	11.531	12.635	14.247	15.872	15.872
2014 K	961	2.312	3.698	4.943	6.758	8.605	10.152	11.400	13.272	14.950	16.394	17.555	17.555
2015 K	1.349	2.633	3.964										3.964

K: Kümülatif



TAYSAD Vergi Bülteni

Hazırlayan: **Bilgütay YAŞAR**

Ortak, PwC Otomotiv Grubu Lideri

Ulaş CEYLANLI

Ortak, PwC Otomotiv Grubu



SON DÖNEMDEKİ ÖNEMLİ VERGİSEL DÜZENLEMELER

Son dönemde yaşanan ve taşıt araçları yan sanayi şirketlerini etkileyebileceğini düşündüğümüz vergisel gelişmelere ilişkin notlarımızı aşağıda dikkatlerinize sunarız.

A. Yeni Yatırım Teşvikleri ve Finansman Desteği Paketi

Başbakan tarafından basına açık olarak 02.04.2015 tarihinde gerçekleştirilen toplantıda “Yeni İstihdam ve Teşvik Paketi” açıklanmıştır. Bu pakette yer alan çeşitli düzenlemeler çeşitli zamanlarda mevzuattaki yerini almış ve yürürlüğe girmiştir. Bu paketin sağladığı vergisel avantajlarla birlikte uygulamaya yönelik ayrıntılarını aşağıda bulabilirsiniz.

i- KKDF Oranının İndirilmesiyle Finansman Desteği

Başbakan’ın yaptığı toplantıda en önemli kısmı yatırım mallarının ve ara malların yer aldığı çok geniş bir ürün listesi özelinde vadeli ithalatında KKDF oranı yüzde 6’dan yüzde 0’a (sıfır) indirilmiştir. Bu durumda, halihazırda DİİB belgesi kapsamında ithal edilmeyen, imalatta kullanılan ürünlerin vadeli olarak gerçekleştirilen ithallerinde KKDF %0 olarak uygulanacaktır.

KKEF oranı %0’a indirilen ürünler arasında, 87.05 G.T.İ.P: Özel Amaçlı Motorlu Taşıtlar, 87.06 G.T.İ.P: 87.01 ile 87.05 pozisyonlarında yer alan motorlu taşıtlar için motorla donatılmış şasisler, 87.08 G.T.İ.P: 87.01 ile 87.05 pozisyonlarında yer alan motorlu taşıtların aksam, parça ve aksesuarı (frenler, tekerlekler, süspansiyon sistemleri, radyatörler, eksoz susturucuları ve boruları, debriyajlar kapsam dışındadır) gibi ürünler de yer almaktadır.

ii- Yeni Yatırım Teşvik Paketi ile Yapılan Değişiklikler:

Bu kapsamda yapılan değişikliklerle;

- Özellikle 2015 ve 2016 yıllarında gerçekleştirecek yatırım harcamaları için, yatırım döneminde mevcut diğer tüm faaliyetlerinden elde edilen tüm kazançlarına daha yüksek oranlarda miktarda vergi indirimi uygulanacaktır. Yatırım bölgelerine göre, yatırım katkı tutarlarının yatırım döneminde kullanılabilecek oranları aşağıdaki gibidir:

Bölgeler	Eski Durumda Yatırım Katkı Tutarlarının Yatırım Döneminde Uygulanan Oranları	Değişiklik Sonrası Yatırım Katkı Tutarlarının Yatırım Döneminde Uygulanacak Oranları
1	0	50
2	10	55
3	20	60
4	30	65
5	50	70
6	80	80

- b) 31.12.2015'e kadar başlanılan yeni yatırımlarda 2014'te uygulanan yatırıma katkı tutarı uygulanmasına devam edilecektir. Buna göre, bölgelere göre 31.12.2015'e kadar uygulanması planlanan yatırıma katkı tutarları aşağıdaki gibi olacaktır:

Bölgeler	Yatırıma Katkı Oranı (%)			
	Bölgesel Teşvik Uygulamaları		Büyük Ölçekli Yatırımların Teşviki	
	Eski Durumda Uygulanan Yatırıma Katkı Oranları	31.12.2015 tarihine kadar başlanılan yatırımlarda Uygulanması Planlanan Yatırıma Katkı Tutarları	Eski Durumda Uygulanan Yatırıma Katkı Oranları	31.12.2015 tarihine kadar başlanılan yatırımlarda Uygulanması Planlanan Yatırıma Katkı Tutarları
1	10	15	20	25
2	15	20	25	30
3	20	25	30	35
4	25	30	35	40
5	30	40	40	50
6	35	50	45	60

- c) 2014 yılı sonunda uygulaması sona eren vergi indirimi ve sigorta primi işveren hissesi destekleri ve süreler, 31.12.2015 tarihine kadar başlanılacak yatırımlar için uygulanmaya devam edilecektir. Yatırım Teşvik Belgeleri kapsamında yapılan yatırımlarda verilen SGK teşviklerinin sürelerinin uzatılması planlanmaktadır. Buna göre yatırım teşvikleri kapsamında yararlanılabilecek SGK teşvikleri aşağıdaki gibi olacaktır:

13

Bölgeler	Eski Durumda SGK Teşviği	31.12.2015 Tarihine Kadar Başlanılan Yatırımlarda Uygulanacak SGK Teşviği
1	-	2 Yıl
2	-	3 Yıl
3	3 Yıl	5 Yıl
4	5 Yıl	6 Yıl
5	6 Yıl	7 Yıl
6	7 Yıl	10 Yıl

iii- Finansman Destekleri

TBMM'de kabul edilen yeni düzenlemeye göre, sermaye şirketlerinin nakit sermaye artırımları teşvik edilmektedir.

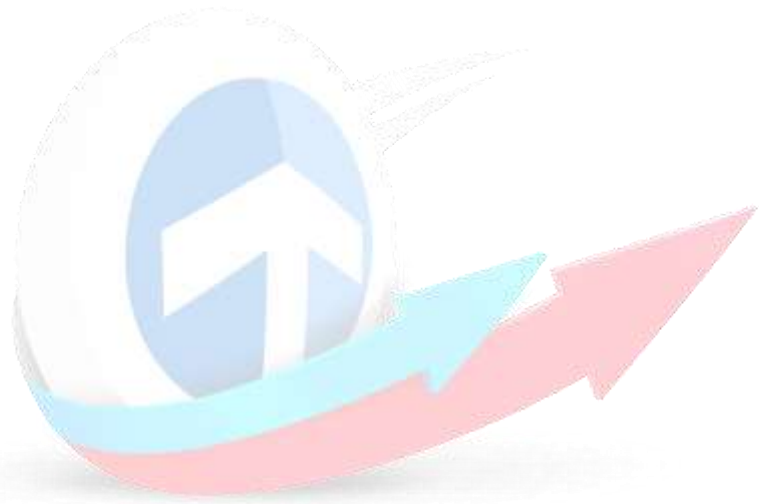
Düzenlemeyle özetle, yeni kurulan şirketler ve nakit sermaye artıran şirketlerde, konan veya artırılan sermaye üzerinden, Merkez Bankası tarafından ilgili yıl için açıklanan bankalarca açılan TL cinsinden ticari kredilere uygulanan ağırlıklı yıllık ortalama faiz oranı dikkate alınarak hesaplanacak tutarın % 50'sinin, kurumlar vergisi matrahından indirimine olanak sağlanmaktadır.

Düzenlemeyle;

- Nakit dışındaki varlık devirlerinden kaynaklananlar dahil olmak üzere, birleşme, devir ve bölünme işlemlerinden kaynaklanan ya da ortaklar veya ortaklarla ilişkili kişilerce kredi kullanılmak veya borç alınmak suretiyle gerçekleştirilen sermaye artırımlarının indirim hesaplamasında dikkate alınmayacaktır,

- Matrahın yetersiz olması nedeniyle indirilemeyen tutarın sonraki dönemlere devredilebilecektir,

Bu düzenlemenin yürürlük tarihi 01.07.2015 olarak öngörülmüştür. Sermaye artırım planlarınız bulunmaktaysa, mümkünse sermaye artırım işlemini bu tarih sonrasına bırakmayı değerlendirmeleri önerilmektedir.



14

Güçlü Sanayi
Güçlü Marka

RUSYA



NEW CAR AND LCV1 SALES IN RUSSIA BY BRANDS FOR JANUARY – APRIL 2015/2014 AND APRIL 2015/2014

Brand	April			January-April		
	2015	2014	YoY	2015	2014	YoY
Lada	22,859	37,030	-38%	91,413	128,633	-29%
KIA	13,902	17,744	-22%	49,932	60,033	-17%
Hyundai*	13,701	15,933	-14%	53,542	57,240	-6%
Renault*	10,268	17,395	-41%	37,684	63,647	-41%
Toyota*	6,992	15,103	-54%	31,015	50,160	-38%
Nissan*	6,599	11,835	-44%	33,782	57,579	-41%
VW	6,150	11,497	-47%	24,269	45,828	-47%
Chevrolet	4,824	13,279	-64%	14,572	48,586	-70%
Škoda	4,525	7,724	-41%	19,833	26,616	-25%
GAZ LCV*	4,306	6,274	-31%	13,371	20,318	-34%
Mercedes-Benz*	4,022	4,437	-9%	15,363	14,821	4%
UAZ*	3,969	4,073	-3%	11,447	12,539	-9%
Mitsubishi	2,816	6,101	-54%	12,609	27,943	-55%
Ford*	2,787	5,387	-48%	7,847	22,760	-66%
Opel	2,674	6,493	-59%	6,248	24,493	-74%
Datsun	2,508	-	-	11,847	-	-
Lexus	2,200	2,100	5%	6,202	5,475	13%
Audi	2,116	3,660	-42%	8,248	11,946	-31%
Mazda	2,096	4,208	-50%	9,339	15,818	-41%
BMW	1,925	3,136	-39%	10,259	12,836	-20%
Daewoo	1,653	4,511	-63%	7,064	17,369	-59%
Land Rover	886	1,866	-53%	3,972	6,769	-41%
Lifan	806	2,178	-63%	3,119	6,783	-54%
Mercedes-Benz Vans	718	604	19%	2,121	2,114	0%
Geely	653	1,747	-63%	2,504	6,598	-62%
Citroën*	568	1,925	-70%	1,912	8,164	-77%
Porsche	537	481	12%	1,632	1,191	37%
Chery	506	1,801	-72%	1,590	6,752	-76%
VW vans*	505	1,204	-58%	2,425	4,485	-46%
Suzuki	496	1,983	-75%	1,760	7,113	-75%
Peugeot*	480	2,015	-76%	1,820	8,792	-79%
Infiniti	475	776	-39%	2,184	3,114	-30%

15

Brand	April			January-April		
	2015	2014	YoY	2015	2014	YoY
SsangYong	451	2,006	-78%	2,394	7,739	-69%
Great Wall	383	1,735	-78%	1,669	5,595	-70%
Subaru	377	1,772	-79%	2,825	5,495	-49%
Volvo	342	1,467	-77%	2,313	4,709	-51%
Honda	321	1,971	-84%	1,177	8,760	-87%
FIAT*	258	682	-62%	1,304	2,437	-46%
Jeep	186	650	-71%	946	2,507	-62%
MINI	120	149	-19%	467	549	-15%
Cadillac	91	154	-41%	204	493	-59%
DFM ²	88	-	-	250	-	-
Jaguar	60	152	-61%	269	558	-52%
Isuzu*	45	42	7%	223	98	128%
Brilliance	41	75	-45%	337	75	349%
Changan	39	90	-57%	118	285	-59%
Acura	37	112	-67%	247	112	121%
smart	31	27	15%	125	99	26%
JAC	24	58	-59%	88	58	52%
BAW*	18	118	-85%	94	472	-80%
Haima	10	71	-86%	77	161	-52%
SEAT	5	241	-98%	47	550	-91%
Foton*	3	2	50%	9	9	0%
Chrysler	2	10	-80%	19	46	-59%
Alfa Romeo	2	6	-67%	8	9	-11%
FAW	-	342	-	-	1,129	-
ZAZ	-	56	-	-	352	-
Luxgen	-	18	-	-	57	-
TagAZ*	-	14	-	-	52	-
Dodge	-	6	-	-	15	-
Bogdan	-	0	-	-	92	-
Izh	-	0	-	-	18	-
Total	132,456	226,526	-41.5%	516,135	829,046	-37.7%

NEW CAR AND LCV1

SALES IN RUSSIA BY GROUPS FOR

JANUARY – APRIL 2015/2014 AND APRIL 2015/2014

Brand / Group	April						January-April					
	% Share			Volume			% Share			Volume		
	2015	2014	YoY	2015	2014	YoY	2015	2014	YoY	2015	2014	YoY
AVTOVAZ-RENAULT-NISSAN	32.2	29.6	2.6	42,709	67,036	-36.3%	34.3	30.5	3.8	176,910	252,973	-30.1%
AVTOVAZ	17.3	16.3	1.0	22,859	37,030	-38.3%	17.7	15.5	2.2	91,413	128,633	-28.9%
RENAULT	7.8	7.7	0.1	10,268	17,395	-41.0%	7.3	7.7	(0.4)	37,684	63,647	-40.8%
NISSAN	5.0	5.2	(0.2)	6,599	11,835	-44.2%	6.5	6.9	(0.4)	33,782	57,579	-41.3%
INFINITI	0.4	0.3	0.1	475	776	-38.8%	0.4	0.4	0.0	2,184	3,114	-29.9%
Datsun	1.9	-	-	2,508	-	-	2.3	-	-	11,847	-	-
KIA	10.5	7.8	2.7	13,902	17,744	-21.7%	9.7	7.2	2.5	49,932	60,033	-16.8%
HYUNDAI	10.3	7.0	3.3	13,701	15,933	-14.0%	10.4	6.9	3.5	53,542	57,240	-6.5%
VW Group	10.0	10.7	(0.7)	13,301	24,326	-45.3%	10.6	10.8	(0.2)	54,822	89,425	-38.7%
VOLKSWAGEN cars	4.6	5.1	(0.5)	6,150	11,497	-46.5%	4.7	5.5	(0.8)	24,269	45,828	-47.0%
VOLKSWAGEN vans	0.4	0.5	(0.1)	505	1,204	-58.1%	0.5	0.5	0.0	2,425	4,485	-45.9%
AUDI	1.6	1.6	0.0	2,116	3,660	-42.2%	1.6	1.4	0.2	8,248	11,946	-31.0%
SEAT	0.0	0.1	(0.1)	5	241	-97.9%	0.0	0.1	(0.1)	47	550	-91.5%
ŠKODA	3.4	3.4	0.0	4,525	7,724	-41.4%	3.8	3.2	0.6	19,833	26,616	-25.5%
TOYOTA Group	6.9	7.6	(0.7)	9,192	17,203	-46.6%	7.2	6.7	0.5	37,217	55,635	-33.1%
TOYOTA	5.3	6.7	(1.4)	6,992	15,103	-53.7%	6.0	6.1	(0.1)	31,015	50,160	-38.2%
LEXUS	1.7	0.9	0.8	2,200	2,100	4.8%	1.2	0.7	0.5	6,202	5,475	13.3%
GM Group	5.7	8.8	(3.1)	7,589	19,926	-61.9%	4.1	8.9	(4.8)	21,024	73,572	-71.4%
OPEL	2.0	2.9	(0.9)	2,674	6,493	-58.8%	1.2	3.0	(1.8)	6,248	24,493	-74.5%
CHEVROLET	3.6	5.9	(2.3)	4,824	13,279	-63.7%	2.8	5.9	(3.1)	14,572	48,586	-70.0%
CADILLAC	0.1	0.1	0.0	91	154	-40.9%	0.0	0.1	(0.1)	204	493	-58.6%
MERCEDES-BENZ	3.6	2.2	1.4	4,771	5,068	-5.9%	3.4	2.1	1.3	17,609	17,034	3.4%
MERCEDES-BENZ cars	3.0	2.0	1.0	4,022	4,437	-9.4%	3.0	1.8	1.2	15,363	14,821	3.7%
MERCEDES-BENZ vans	0.5	0.3	0.2	718	604	18.9%	0.4	0.3	0.1	2,121	2,114	0.3%
smart	0.0	0.0	0.0	31	27	14.8%	0.0	0.0	0.0	125	99	26.3%
GAZ LCV	3.3	2.8	0.5	4,306	6,274	-31.4%	2.6	2.5	0.1	13,371	20,318	-34.2%
UAZ	3.0	1.8	1.2	3,969	4,073	-2.6%	2.2	1.5	0.7	11,447	12,539	-8.7%
MITSUBISHI	2.1	2.7	(0.6)	2,816	6,101	-53.8%	2.4	3.4	(1.0)	12,609	27,943	-54.9%
FORD	2.1	2.4	(0.3)	2,787	5,387	-48.3%	1.5	2.7	(1.2)	7,847	22,760	-65.5%
MAZDA	1.6	1.9	(0.3)	2,096	4,208	-50.2%	1.8	1.9	(0.1)	9,339	15,818	-41.0%
BMW Group	1.5	1.5	0.0	2,045	3,285	-37.7%	2.1	1.6	0.5	10,726	13,385	-19.9%
BMW	1.5	1.4	0.1	1,925	3,136	-38.6%	2.0	1.5	0.5	10,259	12,836	-20.1%
MINI	0.1	0.1	0.0	120	149	-19.5%	0.1	0.1	0.0	467	549	-14.9%
DAEWOO	1.2	2.0	(0.8)	1,653	4,511	-63.4%	1.4	2.1	(0.7)	7,064	17,369	-59.3%
PSA PEUGEOT	0.8	1.7	(0.9)	1,048	3,940	-73.4%	0.7	2.0	(1.3)	3,732	16,956	-78.0%
CITROËN	0.4	0.9	(0.5)	480	2,015	-76.2%	0.4	1.1	(0.7)	1,820	8,792	-79.3%
PEUGEOT	0.4	0.8	(0.4)	568	1,925	-70.5%	0.4	1.0	(0.6)	1,912	8,164	-76.6%
CITROËN												

Brand / Group	April						January-April					
	% Share			Volume			% Share			Volume		
	2015	2014	YoY	2015	2014	YoY	2015	2014	YoY	2015	2014	YoY
JAGUAR LAND ROVER	0.7	0.9	(0.2)	946	2,018	-53.1%	0.8	0.9	(0.1)	4,241	7,327	-42.1%
LAND ROVER	0.7	0.8	(0.1)	886	1,866	-52.5%	0.8	0.8	0.0	3,972	6,769	-41.3%
JAGUAR	0.0	0.1	(0.1)	60	152	-60.5%	0.1	0.1	0.0	269	558	-51.8%
LIFAN	0.6	1.0	(0.4)	806	2,178	-63.0%	0.6	0.8	(0.2)	3,119	6,783	-54.0%
GEELY	0.5	0.8	(0.3)	653	1,747	-62.6%	0.5	0.8	(0.3)	2,504	6,598	-62.0%
PORSCHE	0.4	0.2	0.2	537	481	11.6%	0.3	0.1	0.2	1,632	1,191	37.0%
CHERY	0.4	0.8	(0.4)	506	1,801	-71.9%	0.3	0.8	(0.5)	1,590	6,752	-76.5%
SUZUKI	0.4	0.9	(0.5)	496	1,983	-75.0%	0.3	0.9	(0.6)	1,760	7,113	-75.3%
SSANGYONG	0.3	0.9	(0.6)	451	2,006	-77.5%	0.5	0.9	(0.4)	2,394	7,739	-69.1%
CHRYSLER Group	0.3	0.6	(0.3)	448	1,354	-66.9%	0.4	0.6	(0.2)	2,277	5,014	-54.6%
FIAT	0.2	0.3	(0.1)	258	682	-62.2%	0.3	0.3	0.0	1,304	2,437	-46.5%
CHRYSLER	0.0	0.0	0.0	2	10	-80.0%	0.0	0.0	0.0	19	46	-58.7%
JEEP	0.1	0.3	(0.2)	186	650	-71.4%	0.2	0.3	(0.1)	946	2,507	-62.3%
DODGE	-	0.0	-	-	6	-	-	0.0	-	-	15	-
ALFA ROMEO	0.0	0.0	0.0	2	6	-66.7%	0.0	0.0	0.0	8	9	-11.1%
GREAT WALL	0.3	0.8	(0.5)	383	1,735	-77.9%	0.3	0.7	(0.4)	1,669	5,595	-70.2%
SUBARU	0.3	0.8	(0.5)	377	1,772	-78.7%	0.5	0.7	(0.2)	2,825	5,495	-48.6%
HONDA Group	0.3	0.9	(0.6)	358	2,083	-82.8%	0.3	1.1	(0.8)	1,424	8,872	-83.9%
HONDA	0.2	0.9	(0.7)	321	1,971	-83.7%	0.2	1.1	(0.9)	1,177	8,760	-86.6%
ACURA	0.0	0.0	0.0	37	112	-67.0%	0.0	0.0	0.0	247	112	120.5%
VOLVO	0.3	0.6	(0.3)	342	1,467	-76.7%	0.4	0.6	(0.2)	2,313	4,709	-50.9%
DFM	0.1	-	-	88	-	-	0.0	-	-	250	-	-
ISUZU	0.0	0.0	0.0	45	42	7.1%	0.0	0.0	0.0	223	98	127.6%
BRILLIANCE	0.0	0.0	0.0	41	75	-45.3%	0.1	0.0	0.1	337	75	349.3%
CHANGAN	0.0	0.0	0.0	39	90	-56.7%	0.0	0.0	0.0	118	285	-58.6%
JAC	0.0	0.0	0.0	24	58	-58.6%	0.0	0.0	0.0	88	58	51.7%
BAW	0.0	0.1	(0.1)	18	118	-84.7%	0.0	0.1	(0.1)	94	472	-80.1%
HAIMA	0.0	0.0	0.0	10	71	-85.9%	0.0	0.0	0.0	77	161	-52.2%
FOTON	0.0	0.0	0.0	3	2	50.0%	0.0	0.0	0.0	9	9	0.0%
LUXGEN	-	0.0	-	-	18	-	-	0.0	-	-	57	-
TAGAZ	-	0.0	-	-	14	-	-	0.0	-	-	52	-
FAW	-	0.2	-	-	342	-	-	0.1	-	-	1,129	-
ZAZ	-	0.0	-	-	56	-	-	0.0	-	-	352	-
IZH	-	0.0	-	-	0	-	-	0.0	-	-	18	-
BOGDAN	-	0.0	-	-	0	-	-	0.0	-	-	92	-
TOTAL	100.0	100.0		132,456	226,526	-41.5%	100.0	100.0		516,135	829,046	-37.7%

Different from the international classification: brands represented on the Russian market by SOLLERS Group; see also above

SOLLERS Group	3.4	2.7	0.7	4,465	6,121	-27.1%	2.7	2.5	0.2	14,064	20,376	-31.0%
ISUZU	0.0	0.0	0.0	45	42	7.1%	0.0	0.0	0.0	223	98	127.6%
SSANGYONG	0.3	0.9	(0.6)	451	2,006	-77.5%	0.5	0.9	(0.4)	2,394	7,739	-69.1%
UAZ	3.0	1.8	1.2	3,969	4,073	-2.6%	2.2	1.5	0.7	11,447	12,539	-8.7%

25 BEST SOLD MODELS OF CARS IN RUSSIA FOR JANUARY – APRIL 2015/2014 AND APRIL 2015/2014

April						January-April					
MODEL	BRAND	2015	2014	YoY		MODEL	BRAND	2015	2014	YoY	
1	Granta	Lada	10,361	13,077	(2,716)	1	Granta	Lada	41,071	45,570	(4,499)
2	Solaris	Hyundai	8,990	9,774	(784)	2	Solaris	Hyundai	33,801	35,218	(1,417)
3	New Rio	KIA	7,828	9,045	(1,217)	3	New Rio	KIA	26,240	29,971	(3,731)
4	Duster	Renault	4,591	7,606	(3,015)	4	4x4	Lada	13,783	12,931	852
5	Polo	VW	3,726	5,964	(2,238)	5	Duster	Renault	13,433	28,153	(14,720)
6	Kalina	Lada	3,476	7,731	(4,255)	6	Logan	Renault	13,211	14,342	(1,131)
7	4x4	Lada	3,163	3,784	(621)	7	Kalina	Lada	12,705	25,864	(13,159)
8	Logan	Renault	3,145	3,796	(651)	8	Polo	VW	12,639	21,366	(8,727)
9	Niva	Chevrolet	3,009	4,983	(1,974)	9	Largus	Lada	12,004	20,491	(8,487)
10	Largus	Lada	2,921	5,889	(2,968)	10	Almera	Nissan	10,089	16,950	(6,861)
11	Priora	Lada	2,355	5,212	(2,857)	11	Priora	Lada	9,824	18,173	(8,349)
12	Camry	Toyota	2,312	2,987	(675)	12	Camry	Toyota	9,822	10,338	(516)
13	Rapid	Skoda	2,245	455	1,790	13	Niva	Chevrolet	9,715	15,534	(5,819)
14	Sandero	Renault	2,232	3,796	(1,564)	14	on-DO	Datsun	9,683	-	-
15	Almera	Nissan	2,181	5,798	(3,617)	15	ix35	Hyundai	9,192	11,738	(2,546)
16	Sportage	KIA	2,161	2,526	(365)	16	Sandero	Renault	8,738	13,777	(5,039)
17	RAV 4	Toyota	2,021	4,391	(2,370)	17	Rapid	Skoda	8,441	455	7,986
18	ix35	Hyundai	1,715	3,119	(1,404)	18	RAV 4	Toyota	7,843	12,501	(4,658)
19	New Cee'd	KIA	1,705	2,029	(324)	19	Octavia A7	Skoda	7,621	13,171	(5,550)
20	Patriot	UAZ	1,682	1,609	73	20	New Cee'd	KIA	6,507	8,390	(1,883)
21	on-DO	Datsun	1,622	-	-	21	Sportage	KIA	6,170	9,979	(3,809)
22	CX-5	Mazda	1,590	2,199	(609)	22	CX-5	Mazda	5,534	7,509	(1,975)
23	Octavia A7	Skoda	1,580	3,753	(2,173)	23	ASX	Mitsubishi	5,378	7,482	(2,104)
24	Terrano	Nissan	1,272	-	-	24	Patriot	UAZ	5,153	5,100	53
25	Gentra	Daewoo	1,245	2,075	(830)	25	X-Trail	Nissan	4,473	9,177	(4,704)

19

GüçlüMarka