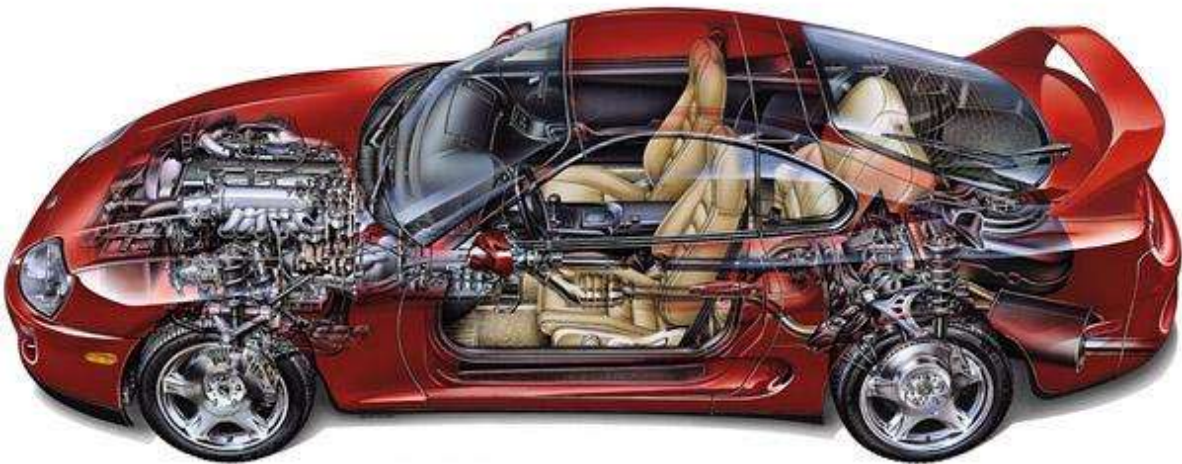


TAYSAD SEKTÖR RAPORU

Temmuz 2015



ÜRETİM (Araç Türüne Göre)

2015 yılının Temmuz ayında 62.465 adedi otomobil, 50.263 adedi ticari araç, 5.197 adedi ise traktör olmak üzere toplam 117.925 araç üretilmiştir.

2015 yılının ilk 7 ayında 454.042 adedi otomobil, 325.878 adedi ticari araç, 29.512 adedi traktör olmak üzere toplam 809.432 araç üretilmiştir.

2014 yılının ilk 7 ayına göre 2015 yılının aynı döneminde otomobil üretimi %8, ticari araç üretimi %36, traktör üretimi %3 oranında artmıştır.

Toplam araç üretimi de %17 artış göstermiştir.

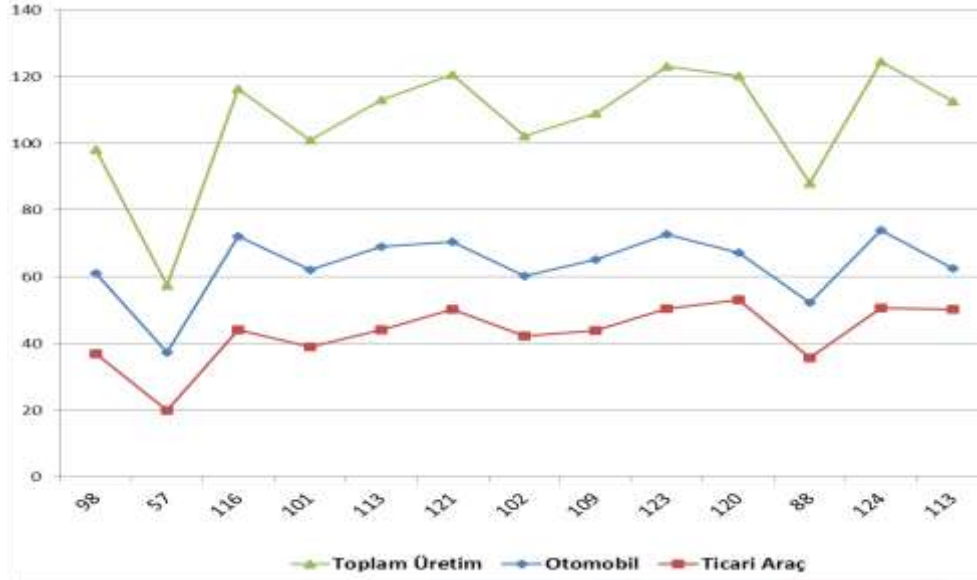
Araç türleri		2014	2015	2014	2015	7 Ay 7 Months
Types		Temmuz	Temmuz	Ocak-Temmuz	Ocak-Temmuz	Değişim % Percent change
Otomobil – P. Car		61.151	62.465	422.042	454.042	8%
Hafif Ticari Araç LCV	Kamyonet Pick up	30.554	42.541	196.743	259.752	32%
	Minibüs Minibus	3.157	4.393	18.423	37.004	101%
	K. Kamyon L. Truck	166	257	1.824	2.218	22%
	B. Kamyon M. Truck	2.302	2.082	15.851	18.432	16%
Ağır Ticari Araç LCV	Otobüs Bus	548	598	3.912	4.841	24%
	Midibüs Midibus	268	392	3.428	3.631	6%
Ticari Araç Commercial vehicles		36.995	50.263	240.181	325.878	36%
Traktör Tractor		4.003	5.197	28.679	29.512	3%
Toplam Üretim Total Production		102.149	117.925	690.902	809.432	17%

Kaynak: OSD

Son bir yılın üretim miktarları;

Aylar	Tem.14	Ağu.14	Eyl.14	Eki.14	Kas.14	Ara.14	Oca.15	Şub.15	Mar.15	Nis.15	May.15	Haz.15	Tem.15
Otomobil	61	37	72	62	69	70	60	65	73	67	52	74	62
Ticari Araç	37	20	44	39	44	50	42	44	50	53	36	51	50
Toplam Üretim	98	57	116	101	113	121	102	109	123	120	88	124	113

1.000 adet

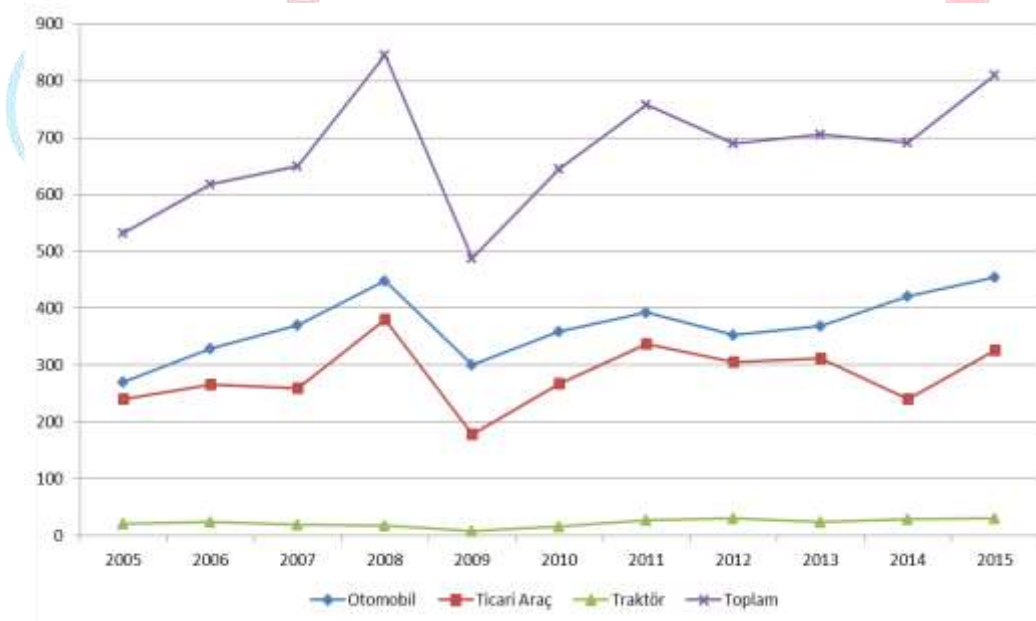


Son on yılın Ocak-Temmuz ayları üretim miktarları;

	2005	2006	2007	2008	2009	2010	2011	2012	2013	2014	2015
Otomobil	271	329	371	448	301	360	393	353	369	422	454
Ticari Araç	241	265	259	380	179	268	337	305	312	240	326
Traktör	21	24	20	18	8	17	28	31	24	29	30
Toplam	533	618	650	846	488	645	758	689	705	691	810

1.000 adet

Son 10 yılın üretim miktarlarına baktığımızda, üretim rekorunun kırıldığı 2008 yılına göre **%4,5** seviyesinde bir üretim düşüşü olduğu görülmektedir.



İHRACAT (Markalara göre)

Oyak-Renault'un araç ihracatı geçen yılın ilk 7 ayına göre %0,8 oranında artarak 154.857 adetlik ihracat ile markalar bazında ilk sıradadır. Ford Otosan'ın araç ihracatı %27,2 oranında artarak 138,505 adet, Hyundai Assan'ın ihracatı %5 oranında artarak 108,963 adet olarak gerçekleşmiştir.

Firmalar Companies	2013	2014	Ocak - Temmuz 7 Months		Değişim % Percent change
			2014	2015	
OYAK RENAULT	266.508	257.992	153.627	154.857	0,8%
FORD OTOSAN	208.722	187.921	108.877	138.505	27,2%
HYUNDAI ASSAN	85.500	179.793	103.740	108.963	5,0%
TOFAŞ	160.309	142.234	88.688	104.199	17,5%
TOYOTA	86.908	109.517	72.725	47.248	-35,0%
TÜRK TRAKTÖR	14.402	15.866	9.125	7.771	-14,8%
M. BENZ TÜRK	5.331	3.438	1.849	2.313	25,1%
HONDA TÜRKİYE	2.121	1.560	1.110	1.469	32,3%
KARSAN	10.120	37	19	997	5147,4%
MAN TÜRKİYE	898	937	562	921	63,9%
OTOKAR	620	580	242	394	62,8%
HATTAT TARIM	594	1.148	706	372	-47,3%
TEMSA GLOBAL	663	423	179	146	-18,4%
A.I.O.S.	770	748	408	120	-70,6%
BMC	1	-	-	-	0,0%
Toplam - Total	843.467	902.194	541.857	568.275	4,9%

Kaynak: OSD

TOYOTA, TÜRK TRAKTÖR, HATTAT TARIM, A.I.O.S, TEMSA GLOBAL ihracatın da önemli düşüşler görülen firmalardır.

(Adet)		2013	2014	2014 Ocak-Temmuz 7 Ay - 7 Months	2015 Ocak-Temmuz	Değişim %
Otomobil Passenger Car		484.504	581.993	352.660	341.165	-3%
Hafif Ticari LCV	Kamyonet	300.765	269.995	162.196	187.315	15%
	Pickup					
	Minibüs	34.664	26.458	13.513	27.663	105%
	Minibus					
Ağır Ticari HCV	Kamyon	3.055	1.281	684	642	-6%
	Truck					
	Midibüs	985	824	468	223	-52%
	Midibus					
	Otobüs	4.498	4.629	2.505	3.124	25%
	Bus					
Ticari Araç Commercial Vehicles		343.967	303.187	179.366	218.967	22%
Traktör-Tractor		14.996	17.014	9.831	8.143	-17%
Toplam İhracat Total Export		843.467	902.194	541.857	568.275	5%

Kaynak: OSD

2015 yılının ilk 7 ayında Otomobil ihracatı %3 oranında azalarak toplam 341,165 adet, Ticari Araç ihracatı %22 oranında artarak 218,967 adet olarak gerçekleşmiştir. Traktör ihracatı %17 oranında azalarak 8,143 adet olarak gerçekleşmiştir.

4

Güçlü Sanayi
Güçlü Marka

İHRACAT (Tutar)

2015 yılının Temmuz ayında, Otomotiv Ana Sanayi ihracatı 963 Milyon USD, Otomotiv Tedarik Sanayi ihracatı ise 681 milyon USD seviyesinde gerçekleşmiştir. Toplam otomotiv ihracatı yaklaşık 1,644 milyar USD seviyesinde gerçekleşmiştir.

	2014	2015	Değişim %
(USD)	Temmuz	Temmuz	Percent change
Ana Sanayi OEM	1.212.235.241	962.963.908	-21%
Tedarik Sanayi Suppliers	775.642.434	681.368.085	-12%
Toplam İhracat	1.987.877.676	1.644.331.993	-17%

2015 yılının ilk 7 ayında Ana Sanayi ihracatı geçtiğimiz senenin aynı dönemine göre %10 oranında azalarak 7,1 milyar USD olarak gerçekleşirken, Tedarik sanayi ihracatı %13 oranındaki azalarak 5 milyar USD seviyesinde gerçekleşmiştir.

Otomotiv sanayinin toplam ihracatı ise %11,4 oranında azalarak 12,1 milyar USD olarak gerçekleşmiştir.

	2011	2012	2013	2014	2014	2015	Değişim %
(USD)					Ocak- Temmuz	Ocak- Temmuz	Percent change
Ana Sanayi OEM	11.865.071.274	10.800.065.789	12.190.304.972	12.858.465.880	7.978.046.104	7.168.844.323	-10%
Tedarik Sanayi Suppliers	11.865.071.274	8.263.360.983	9.112.724.029	9.412.174.723	5.710.575.659	4.965.442.506	-13%
Toplam İhracat	23.730.142.548	19.063.426.772	21.303.029.001	22.270.640.603	13.688.621.763	12.134.286.829	-11,4%

Kaynak: TİM

İHRACAT (Ülkelere göre) (\$)

Ülkeler – Countries	2014 Ocak - Temmuz	2015 Ocak - Temmuz	Değişim % Percent change
ALMANYA	2.241.042.112	1.915.415.232	-15
BİRLEŞİK KRALLIK	1.514.087.754	1.586.738.659	5
FRANSA	1.463.166.068	1.204.188.387	-18
İTALYA	1.115.502.010	1.057.040.825	-5
İSPANYA	587.196.288	644.865.650	10
BELÇİKA	652.144.483	577.197.954	-11
BİRLEŞİK DEVLETLER	226.839.138	410.905.175	81
SLOVENYA	343.486.506	334.540.763	-3
ROMANYA	337.072.691	292.389.968	-13
HOLLANDA	280.413.871	266.739.753	-5
İSRAİL	366.869.538	259.594.476	-29
POLONYA	289.628.703	253.090.609	-13
İSVEÇ	227.778.456	181.923.361	-20
RUSYA FEDERASYONU	525.553.624	172.298.429	-67
FAS	186.283.112	162.958.515	-13
MISIR	172.970.035	152.596.836	-12
AVUSTURYA	174.321.858	135.307.478	-22
DANİMARKA	144.563.209	121.400.370	-16
CEZAYİR	249.119.386	120.412.707	-52
IRAK	141.600.900	115.898.472	-18
MACARİSTAN	90.306.837	112.660.246	25
İRAN (İSLAM CUM.)	99.105.541	102.344.768	3
İRLANDA	97.487.532	100.177.115	3
ÇEK CUMHURİYETİ	125.748.159	99.743.626	-21
SUUDİ ARABİSTAN	78.566.888	95.607.861	22

*Kaynak: TİM

Otomotiv sanayinin 2015 yılının ilk 7 ayında ülkelere göre ihracat değerlerini incelediğimizde, Almanya'ya gerçekleşen ihracat %15 oranında azalarak 1,915 milyar USD, Birleşik Krallığa gerçekleşen ihracat %5 oranında artarak 1,586 milyar USD, Fransa'ya gerçekleşen ihracat %18 oranında azalarak 1,204 milyar USD, seviyesinde gerçekleşmiştir.

Birleşik Devletler, Macaristan, Suudi Arabistan ihracat tutarlarındaki artışlar ile dikkat çeken ülkelerdir.

İÇ PAZAR

	2012	2013	2014	2014 Ocak - Temmuz 7 Month	2015 Ocak - Temmuz 7 Month	Değişim % Percent change
Yerli Otomobil	146.604	147.128	157.349	68.746	100.761	47%
Local Passenger Cars						
İthal Otomobil	409.676	517.527	429.982	203.629	291.303	43%
Import Passenger Cars						
Toplam Otomobil	556.280	664.655	587.331	272.375	392.064	44%
Total Passenger Cars						
Yerli HTA	129.399	98.778	98.224	37.477	70.722	89%
Local LCV						
İthal HTA	92.082	89.945	82.126	36.916	53.600	45%
Import LCV						
Toplam Hafif Ticari	221.481	188.723	180.350	74.393	124.322	67%
Total LCV						
Yerli ATA Local HCV	29.923	31.609	29.071	15.265	18.788	23%
İthal ATA Import HCV	9.936	8.137	10.734	5.297	6.717	27%
Toplam Ağır Ticari	39.859	39.746	39.805	20.562	25.505	24%
Total HCV						
Traktör Tractor	27.523	25.794	30.973	17.377	21.621	24%
Toplam Yerli	305.926	277.515	284.644	121.488	190.271	57%
Total Local						
Toplam İthal	511.694	615.609	522.842	245.842	351.620	43%
Total Import						
Toplam / Total	817.620	893.124	807.486	367.330	541.891	48%

- Toplam Taşıt Adetlerine Traktör Satış Adetleri Dâhil Edilmemektedir.

Kaynak: OSD/ODD

2015 yılı ilk 7 ayında bir önceki yılın aynı dönemine göre otomobil satışları %44 oranında artarak 392.064 adet olarak gerçekleşmiştir. Hafif ticari araç satışları %67 oranında artarak 124.322 adet gerçekleşmiştir. Ağır ticari araç satışları %24 oranında artarak 25.505 adet olarak gerçekleşmiştir.

TAYSAD Vergi Bülteni

Hazırlayan: **Bilgütay YAŞAR**

Ortak, PwC Otomotiv Grubu Lideri

Ulaş CEYLANLI

Ortak, PwC Otomotiv Grubu



SON DÖNEMDEKİ ÖNEMLİ VERGİSEL DÜZENLEMELER

Son dönemde yaşanan ve taşıt araçları yan sanayi şirketlerini etkileyebileceğini düşündüğümüz vergisel gelişmelere ilişkin notlarımızı aşağıda dikkatlerinize sunarız.

A. Nakit Sermaye Artışı Yapan Sermaye Şirketlerinde Faiz İndirim Oranını Farklılaştıran Bakanlar Kurulu Kararı

07.04.2015 tarihli Resmi Gazetede yayımlanan 6637 sayılı “Bazı Kanun ve Kanun Hükmünde Kararnamelerde Değişiklik Yapılmasına Dair Kanun”la, sermaye şirketlerinin nakit sermaye artırımlarının teşvik edilmesi öngörülmüştür.

Düzenlemeyle özetle, yeni kurulan veya nakit sermaye artıran şirketlerde, konan veya artırılan sermaye üzerinden, Merkez Bankası tarafından ilgili yıl için açıklanan bankalarca açılan TL cinsinden ticari kredilere uygulanan ağırlıklı yıllık ortalama faiz oranı dikkate alınarak hesaplanacak tutarın % 50’sinin, kurumlar vergisi matrahından indirimine olanak sağlanmaktadır. Düzenlemeyle;

- Finans, bankacılık ve sigortacılık sektörlerinde faaliyet gösteren kurumlar ile kamu iktisadi teşebbüsleri kapsam dışında bırakılmış,
- Nakit dışındaki varlık devirlerinden kaynaklananlar dahil olmak üzere, birleşme, devir ve bölünme işlemlerinden kaynaklanan ya da ortaklar veya ortaklarla ilişkili kişilerce kredi kullanılmak veya borç alınmak suretiyle gerçekleştirilen sermaye artırımlarının indirim hesaplamasında dikkate alınmaması öngörülmüş,
- Matrahın yetersiz olması nedeniyle indirilemeyen tutarın sonraki dönemlere devredilebilmesine olanak sağlanmış,
- Başta indirim oranının farklılaştırılması olmak üzere, düzenlemeyle ilgili olarak Bakanlar Kuruluna geniş yetkiler verilmiştir.

Bakanlar Kurulu, Kanun’un kendisine verdiği yetkiyi kullanmış, 30.06.2015 tarihli Resmi Gazetede yayımlanan 26.06.2015 tarih ve 2015/7910 sayılı Kararnamenin Eki Kararla, indirim oranı farklılaştırılmıştır. Kararla yapılan düzenlemeler aşağıda özetlenmiştir.

Kurumlar Vergisi Kanunu’nun 10. maddesinin birinci fıkrasının (1) bendi uyarınca uygulanacak indirim oranı % 50’dir.

Bakanlar Kurulu kararıyla, payları borsada işlem gören halka açık sermaye şirketleri için indirim oranı farklılaştırılmıştır. Yapılan düzenlemeye göre, indirim oranı, payları borsada işlem gören halka açık sermaye şirketlerinden, indirimin uygulanacağı yılın son günü itibariyle, halka açıklık oranı;

- % 50’den az olanlar için genel orana 25 puan ilave edilerek % 75,
- % 50’nin üzerinde olanlar için genel orana 50 puan ilave edilerek % 100

olarak uygulanacaktır.

Bakanlar Kurulu Kararına göre, nakit artırılan sermayenin, yatırım teşvik belgeli üretim ve sanayi tesisleri ile bu tesislere ait makine ve teçhizat yatırımlarında ve/veya bu yatırımların inşasına tahsis edilen arsa ve arazi yatırımlarında kullanılması durumunda, teşvik belgesinde yer alan sabit yatırım tutarıyla sınırlı olmak üzere, genel orana 25 puan ilave edilecektir. Dolayısıyla bu durumda indirim oranı % 75 olacaktır.

Bakanlar Kurulu Kararına göre aşağıdaki şirketlerde veya durumlarda indirim oranı sıfır olarak uygulanacaktır:

- Gelirlerinin % 25 veya fazlası, faiz, kâr payı, kira, lisans ücreti, menkul kıymet satış geliri gibi pasif nitelikli gelirlerden oluşan sermaye şirketleri.
- Aktif toplamının % 50 veya daha fazlası bağlı menkul kıymetler, bağlı ortaklıklar ve iştirak paylarından oluşan sermaye şirketleri.
- Artırılan nakdi sermayenin başka şirketlere sermaye olarak konulan veya kredi olarak kullandırılan kısmı.
- Arsa ve arazi yatırımı yapan sermaye şirketlerinde arsa ve arazi yatırımına tekabül eden kısım.
- 09.03.2015 tarihinden 01.07.2015 tarihine kadar olan dönemde, sermaye azaltımına gidilmiş olması halinde, 01.07.2015 tarihinden sonra artırılan sermaye tutarının azaltılan sermaye tutarına tekabül eden kısmı.

Tüm bunların yanında yasal düzenleme gereği;

- Nakit dışındaki varlık devirlerinden kaynaklananlar dahil olmak üzere, birleşme, devir ve bölünme işlemlerinden kaynaklanan ya da
- Ortaklar veya ortaklarla ilişkili kişilerce kredi kullanılmak veya borç alınmak suretiyle gerçekleştirilen sermaye artırımlar indirim hesaplamasında dikkate alınmamaktadır.

Konuyla ilgili bir özet tablo aşağıda yer almaktadır.

Açıklama	İndirim oranı (%)
Genel olarak	50
Payları borsada işlem gören halka açık sermaye şirketlerinden, indirimin uygulanacağı yılın son günü itibariyle, halka açıklık oranı % 50'den az olanlar	75
Payları borsada işlem gören halka açık sermaye şirketlerinden, indirimin uygulanacağı yılın son günü itibariyle, halka açıklık oranı % 50'nin üzerinde olanlar	100
Nakit artırılan sermayenin, yatırım teşvik belgeli üretim ve sanayi tesisleri ile bu tesislere ait makine ve teçhizat yatırımlarında ve/veya bu yatırımların inşasına tahsis edilen arsa ve arazi yatırımlarında kullanılması durumunda (Teşvik belgesinde yer alan sabit yatırım tutarıyla sınırlı olmak üzere)	75
Gelirlerinin % 25 veya fazlası, faiz, kâr payı, kira, lisans ücreti, menkul kıymet satış geliri gibi pasif nitelikli gelirlerden oluşan sermaye şirketleri	0
Aktif toplamının % 50 veya daha fazlası bağlı menkul kıymetler, bağlı ortaklıklar ve iştirak paylarından oluşan sermaye şirketleri	0
Artırılan nakdi sermayenin başka şirketlere sermaye olarak konulan veya kredi olarak kullandırılan kısmı	0
Arsa ve arazi yatırımı yapan sermaye şirketlerinde arsa ve arazi yatırımına tekabül eden kısım	0
Finans, bankacılık ve sigortacılık sektörlerinde faaliyet gösteren kurumlar ile kamu iktisadi teşebbüsleri	0
Nakit dışındaki varlık devirlerinden kaynaklananlar dahil olmak üzere, birleşme, devir ve bölünme işlemlerinden kaynaklanan sermaye artışları	0
Ortaklar veya ortaklarla ilişkili kişilerce kredi kullanılmak veya borç alınmak suretiyle gerçekleştirilen sermaye artırımları	0
09.03.2015 tarihinden 01.07.2015 tarihine kadar olan dönemde sermaye azaltımına gidilmiş olması halinde, artırılan sermaye tutarının azaltılan sermaye tutarına tekabül eden kısmı.	0

B. E- Tebligat'a İlişkin Usul ve Esasları Belirleyen Yeni Vergi Usul Kanunu Genel Tebliği

27.08.2015 tarihli Resmi Gazete'de yayımlanan 456 sıra no'lu Vergi Usul Kanunu Genel Tebliği ile aşağıda sayılan mükelleflere tebliğ'e elverişli elektronik adres kullanma zorunluluğu getirilmiştir.

- Kurumlar vergisi mükellefleri
- Ticari, zirai ve mesleki kazanç yönünden gelir vergisi mükellefiyeti bulunanlar (Kazançları basit usulde tespit edilenlerle gerçek usulde vergiye tabi olmayan çiftçiler hariç)
- İsteğe bağlı olarak kendilerine elektronik tebligat yapılmasını talep edenler

Tebliğle belirlenen sürelerde bildirimde bulunarak elektronik tebligat adresi almak ve elektronik tebligat sistemini kullanmak zorundadır.

Kurumlar vergisi mükelleflerinin, 01.01.2016 tarihine kadar "Elektronik Tebligat Talep Bildirimi (Şirketler ve Diğer Tüzel Kişiler İçin)"ni kurumlar vergisi yönünden bağlı bulundukları vergi dairesine vermeleri gerekmektedir.

Bildirim, kanuni temsilciler veya elektronik tebligat sistemi ile ilgili işlemleri yapmaya yönelik özel yetki içeren noterde verilmiş vekâletnameyle yetkili kılınan kişiler aracılığıyla bizzat teslim edilecektir.

Tebliğ ile getirilen zorunluluk kapsamına girmeyen ancak isteğe bağlı olarak kendilerine elektronik tebligat yapılmasını talep eden tüzel kişiler ile tüzel kişiliği olmayan teşekküller katma değer vergisi veya gelir (stopaj) vergisi yönünden bağlı bulundukları vergi dairesine başvuruda bulunarak sistemi kullanabileceklerdir.

Vergi Usul Kanunu'na göre tebliği gereken evrak, elektronik imza ile imzalanacak ve vergi dairesi adına Başkanlık tarafından tebliğ yapılacak muhatabın elektronik tebligat adresine iletilecektir.

11

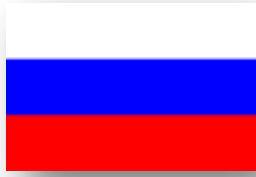
Elektronik tebligat sistemine internet vergi dairesi üzerinden erişilecektir. İnternet vergi dairesi kullanıcı kodu, parola ve şifresine sahip olan gerçek ve tüzel kişiler şifreleriyle elektronik tebligat adreslerine ulaşacaklardır. İnternet vergi dairesi kullanıcı kodu, parola ve şifresi olmayan gerçek kişiler ise sisteme her girişte yapılan kimlik doğrulaması ile elektronik tebligat adreslerine erişeceklerdir.

Kanun'un 107/A maddesi gereğince, elektronik imzalı tebliğ evrakı, muhatabın elektronik ortamdaki adresine ulaştığı tarihi izleyen beşinci günün sonunda tebliğ edilmiş sayılacaktır.

Tebliğe göre, elektronik tebligat sistemine dahil olması zorunlu olanlardan Tebliğ ile getirilen yükümlülöklere uymayanlara Vergi Usul Kanunu'nun mükerrer 355. maddesinde yer alan ceza uygulanacaktır.

Elektronik Tebligat uygulamasına, 01.01.2016 tarihi itibarıyla başlanılacaktır. Ancak bu tarihten önce bildirimde bulunanlara 01.10.2015 tarihinden itibaren elektronik tebligat yapılabilecektir. Bunun yanında tebligatlar yalnızca elektronik olarak sınırlanmamış olup, mevzuatta sayılan diğer yöntemlerle de tebligatlar yapılmaya devam edilebilecektir.

RUSYA



NEW CAR AND LCV1 SALES IN RUSSIA BY BRANDS FOR JANUARY – JULY 2015/2014 AND JULY 2015/2014

Brand	July			January-July		
	2015	2014	YoY	2015	2014	YoY
Lada	20,944	28,014	-25%	161,630	220,822	-27%
KIA	13,346	15,303	-13%	89,561	109,276	-18%
Hyundai*	12,251	14,461	-15%	91,695	104,035	-12%
Renault*	9,917	15,219	-35%	67,033	111,640	-40%
Toyota*	9,604	13,312	-28%	56,676	89,800	-37%
Chevrolet	6,228	8,457	-26%	28,911	73,749	-61%
VW	5,937	9,010	-34%	42,525	76,363	-44%
Nissan*	5,207	9,136	-43%	55,759	91,484	-39%
UAZ	5,129	3,002	71%	24,336	22,560	8%
Škoda	4,185	7,064	-41%	32,228	49,111	-34%
GAZ LCV*	4,139	5,517	-25%	27,565	37,298	-26%
Ford*	3,541	4,500	-21%	17,191	35,818	-52%
Mercedes-Benz	2,912	4,323	-33%	25,894	28,085	-8%
Mitsubishi	2,506	3,501	-28%	21,865	41,957	-48%
Datsun	2,288	-	-	20,746	-	-
Mazda	2,270	3,743	-39%	14,809	27,544	-46%
Opel	2,268	4,926	-54%	11,322	38,440	-71%
BMW	2,180	2,178	0%	16,690	21,735	-23%
Audi	2,003	2,600	-23%	14,158	20,566	-31%
Daewoo	1,672	2,841	-41%	12,029	26,860	-55%
Lexus	1,661	1,575	5%	11,116	10,304	8%
Lifan	1,383	1,861	-26%	6,016	12,011	-50%
Geely	1,223	1,351	-9%	5,046	10,671	-53%
Land Rover	759	1,716	-56%	6,495	12,086	-46%
Mercedes-Benz vans*	721	600	20%	3,882	3,851	1%
Subaru	613	1,146	-47%	4,155	9,346	-56%
Suzuki	612	1,146	-47%	3,292	11,048	-70%
SsangYong	581	2,421	-76%	3,671	13,844	-73%
Peugeot*	541	1,338	-60%	3,365	13,506	-75%
Citroën*	463	1,426	-68%	3,292	12,461	-74%
Porsche	460	385	19%	3,029	2,557	18%
Volvo	454	1,053	-57%	3,849	9,093	-58%

12

Brand	July			January-July		
	2015	2014	YoY	2015	2014	YoY
Honda	454	1,278	-64%	2,742	12,424	-78%
Chery	440	1,217	-64%	2,932	10,369	-72%
Infiniti	320	374	-14%	3,299	4,743	-30%
FIAT*	308	541	-43%	2,190	4,241	-48%
VW vans*	304	920	-67%	3,349	7,522	-55%
Great Wall	274	1,307	-79%	2,629	9,403	-72%
DFM	151	-	-	559	-	-
Jeep	150	573	-74%	1,368	4,460	-69%
MINI	126	155	-19%	813	964	-16%
Jaguar	110	135	-19%	527	981	-46%
Cadillac	96	81	19%	560	788	-29%
Acura	75	64	17%	409	409	0%
Changan	59	112	-47%	281	563	-50%
Brilliance	58	50	16%	515	232	122%
BAW*	47	72	-35%	186	720	-74%
smart	43	30	43%	293	186	58%
Isuzu*	42	85	-51%	341	264	29%
Haima	20	87	-77%	135	417	-68%
JAC	7	58	-88%	120	189	-37%
Chrysler	3	8	-63%	27	85	-68%
Alfa Romeo	2	8	-75%	15	37	-59%
Foton*	0	0	-	13	11	18%
SEAT	-	135	-	47	1,044	-95%
FAW	-	253	-	-	1,934	-
ZAZ	-	92	-	-	478	-
Luxgen	-	2	-	-	77	-
TagAZ*	-	14	-	-	105	-
Dodge	-	2	-	-	26	-
BYD	-	0	-	-	5	-
Bogdan	-	0	-	-	92	-
Izh	-	0	-	-	19	-
Total	131,087	180,778	-27.5%	913,181	1,410,709	-35.3%

NEW CAR AND LCV1

SALES IN RUSSIA BY GROUPS FOR

JANUARY – JUNLY 2015/2014 AND JULY 2015/2014

Brand / Group	July			January-July			January-July			January-July		
	% Share	% Share	YoY	% Share	% Share	YoY	% Share	% Share	YoY	% Share	% Share	YoY
	2015	2014		2015	2014		2015	2014		2015	2014	
AVTOVAZ-RENAULT-NISSAN	29.5	29.2	0.3	38,676	52,743	-26.7%	33.8	30.4	3.4	308,467	428,689	-28.0%
AVTOVAZ	16.0	15.5	0.5	20,944	28,014	-25.2%	17.7	15.7	2.0	161,630	220,822	-26.8%
RENAULT	7.6	8.4	(0.8)	9,917	15,219	-34.8%	7.3	7.9	(0.6)	67,033	111,640	-40.0%
NISSAN	4.0	5.1	(1.1)	5,207	9,136	-43.0%	6.1	6.5	(0.4)	55,759	91,484	-39.1%
INFINITI	0.2	0.2	0.0	320	374	-14.4%	0.4	0.3	0.1	3,299	4,743	-30.4%
Datsun	1.7	-	-	2,288	-	-	2.3	-	-	20,746	-	-
KIA	10.2	8.5	1.7	13,346	15,303	-12.8%	9.8	7.7	2.1	89,561	109,276	-18.0%
VW Group	9.5	10.9	(1.4)	12,429	19,729	-37.0%	10.1	11.0	(0.9)	92,307	154,606	-40.3%
VOLKSWAGEN	4.5	5.0	(0.5)	5,937	9,010	-34.1%	4.7	5.4	(0.7)	42,525	76,363	-44.3%
VOLKSWAGEN vans	0.2	0.5	(0.3)	304	920	-67.0%	0.4	0.5	(0.1)	3,349	7,522	-55.5%
AUDI	1.5	1.4	0.1	2,003	2,600	-23.0%	1.6	1.5	0.1	14,158	20,566	-31.2%
SEAT	-	0.1	-	-	135	-	0.0	0.1	(0.1)	47	1,044	-95.5%
ŠKODA	3.2	3.9	(0.7)	4,185	7,064	-40.8%	3.5	3.5	0.0	32,228	49,111	-34.4%
HYUNDAI	9.3	8.0	1.3	12,251	14,461	-15.3%	10.0	7.4	2.6	91,695	104,035	-11.9%
TOYOTA Group	8.6	8.2	0.4	11,265	14,887	-24.3%	7.4	7.1	0.3	67,792	100,104	-32.3%
TOYOTA	7.3	7.4	(0.1)	9,604	13,312	-27.9%	6.2	6.4	(0.2)	56,676	89,800	-36.9%
LEXUS	1.3	0.9	0.4	1,661	1,575	5.5%	1.2	0.7	0.5	11,116	10,304	7.9%
GM Group	6.6	7.4	(0.8)	8,592	13,464	-36.2%	4.5	8.0	(3.5)	40,793	112,977	-63.9%
OPEL	1.7	2.7	(1.0)	2,268	4,926	-54.0%	1.2	2.7	(1.5)	11,322	38,440	-70.5%
CHEVROLET	4.8	4.7	0.1	6,228	8,457	-26.4%	3.2	5.2	(2.0)	28,911	73,749	-60.8%
CADILLAC	0.1	0.0	0.1	96	81	18.5%	0.1	0.1	0.0	560	788	-28.9%
UAZ	3.9	1.7	2.2	5,129	3,002	70.9%	2.7	1.6	1.1	24,336	22,560	7.9%
GAZ LCV	3.2	3.1	0.1	4,139	5,517	-25.0%	3.0	2.6	0.4	27,565	37,298	-26.1%
MERCEDES-BENZ	2.8	2.7	0.1	3,676	4,953	-25.8%	3.3	2.3	1.0	30,069	32,122	-6.4%
MERCEDES-BENZ	2.2	2.4	(0.2)	2,912	4,323	-32.6%	2.8	2.0	0.8	25,894	28,085	-7.8%
MERCEDES-BENZ vans	0.6	0.3	0.3	721	600	20.2%	0.4	0.3	0.1	3,882	3,851	0.8%
smart	0.0	0.0	0.0	43	30	43.3%	0.0	0.0	0.0	293	186	57.5%
FORD	2.7	2.5	0.2	3,541	4,500	-21.3%	1.9	2.5	(0.6)	17,191	35,818	-52.0%
MITSUBISHI	1.9	1.9	0.0	2,506	3,501	-28.4%	2.4	3.0	(0.6)	21,865	41,957	-47.9%
BMW Group	1.8	1.3	0.5	2,306	2,333	-1.2%	1.9	1.6	0.3	17,503	22,699	-22.9%
BMW	1.7	1.2	0.5	2,180	2,178	0.1%	1.8	1.5	0.3	16,690	21,735	-23.2%
MINI	0.1	0.1	0.0	126	155	-18.7%	0.1	0.1	0.0	813	964	-15.7%
MAZDA	1.7	2.1	(0.4)	2,270	3,743	-39.4%	1.6	2.0	(0.4)	14,809	27,544	-46.2%
DAEWOO	1.3	1.6	(0.3)	1,672	2,841	-41.1%	1.3	1.9	(0.6)	12,029	26,860	-55.2%
LIFAN	1.1	1.0	0.1	1,383	1,861	-25.7%	0.7	0.9	(0.2)	6,016	12,011	-49.9%
GEELY	0.9	0.7	0.2	1,223	1,351	-9.5%	0.6	0.8	(0.2)	5,046	10,671	-52.7%
PSA PEUGEOT CITROËN	0.8	1.5	(0.7)	1,004	2,764	-63.7%	0.7	1.8	(1.1)	6,657	25,967	-74.4%

Brand / Group	July						January-July					
	% Share			Volume			% Share			Volume		
	2015	2014	YoY	2015	2014	YoY	2015	2014	YoY	2015	2014	YoY
PEUGEOT	0.4	0.7	(0.3)	541	1,338	-59.6%	0.4	1.0	(0.6)	3,365	13,506	-75.1%
CITROËN	0.4	0.8	(0.4)	463	1,426	-67.5%	0.4	0.9	(0.5)	3,292	12,461	-73.6%
JAGUAR LAND ROVER	0.7	1.0	(0.3)	869	1,851	-53.1%	0.8	0.9	(0.1)	7,022	13,067	-46.3%
LAND ROVER	0.6	0.9	(0.3)	759	1,716	-55.8%	0.7	0.9	(0.2)	6,495	12,086	-46.3%
JAGUAR	0.1	0.1	0.0	110	135	-18.5%	0.1	0.1	0.0	527	981	-46.3%
SUBARU	0.5	0.6	(0.1)	613	1,146	-46.5%	0.5	0.7	(0.2)	4,155	9,346	-55.5%
SUZUKI	0.5	0.6	(0.1)	612	1,146	-46.6%	0.4	0.8	(0.4)	3,292	11,048	-70.2%
SSANGYONG	0.4	1.3	(0.9)	581	2,421	-76.0%	0.4	1.0	(0.6)	3,671	13,844	-73.5%
HONDA Group	0.4	0.7	(0.3)	529	1,342	-60.6%	0.3	0.9	(0.6)	3,151	12,833	-75.4%
HONDA	0.3	0.7	(0.4)	454	1,278	-64.5%	0.3	0.9	(0.6)	2,742	12,424	-77.9%
ACURA	0.1	0.0	0.1	75	64	17.2%	0.0	0.0	0.0	409	409	0.0%
CHRYSLER Group	0.4	0.6	(0.2)	463	1,132	-59.1%	0.4	0.6	(0.2)	3,600	8,849	-59.3%
FIAT	0.2	0.3	(0.1)	308	541	-43.1%	0.2	0.3	(0.1)	2,190	4,241	-48.4%
CHRYSLER	0.0	0.0	0.0	3	8	-62.5%	0.0	0.0	0.0	27	85	-68.2%
JEEP	0.1	0.3	(0.2)	150	573	-73.8%	0.1	0.3	(0.2)	1,368	4,460	-69.3%
DODGE	-	0.0	-	-	2	-	-	0.0	-	-	26	-
ALFA ROMEO	0.0	0.0	0.0	2	8	-75.0%	0.0	0.0	0.0	15	37	-59.5%
PORSCHE	0.4	0.2	0.2	460	385	19.5%	0.3	0.2	0.1	3,029	2,557	18.5%
VOLVO	0.3	0.6	(0.3)	454	1,053	-56.9%	0.4	0.6	(0.2)	3,849	9,093	-57.7%
CHERY	0.3	0.7	(0.4)	440	1,217	-63.8%	0.3	0.7	(0.4)	2,932	10,369	-71.7%
GREAT WALL	0.2	0.7	(0.5)	274	1,307	-79.0%	0.3	0.7	(0.4)	2,629	9,403	-72.0%
DFM	0.1	-	-	151	-	-	0.1	-	-	559	-	-
CHANGAN	0.0	0.1	(0.1)	59	112	-47.3%	0.0	0.0	0.0	281	563	-50.1%
BRILLIANCE	0.0	0.0	0.0	58	50	16.0%	0.1	0.0	0.1	515	232	122.0%
BAW	0.0	0.0	0.0	47	72	-34.7%	0.0	0.1	(0.1)	186	720	-74.2%
ISUZU	0.0	0.0	0.0	42	85	-50.6%	0.0	0.0	0.0	341	264	29.2%
HAIMA	0.0	0.0	0.0	20	87	-77.0%	0.0	0.0	0.0	135	417	-67.6%
JAC	0.0	0.0	0.0	7	58	-87.9%	0.0	0.0	0.0	120	189	-36.5%
FOTON	0.0	0.0	0.0	0	0	-	0.0	0.0	0.0	13	11	18.2%
LUXGEN	-	0.0	-	-	2	-	-	0.0	-	-	77	-
TAGAZ	-	0.0	-	-	14	-	-	0.0	-	-	105	-
FAW	-	0.1	-	-	253	-	-	0.1	-	-	1,934	-
ZAZ	-	0.1	-	-	92	-	-	0.0	-	-	478	-
BYD	-	-	-	-	-	-	-	0.0	-	-	5	-
IZH	-	-	-	-	-	-	-	0.0	-	-	19	-
BOGDAN	-	-	-	-	-	-	-	0.0	-	-	92	-
Total	100.0	100.0		131,087	180,778	-27.5%	100.0	100.0		913,181	1,410,709	-35.3%

different from the international classification: brands represented on the Russian market by SOLLERS Group; see also above

SOLLERS Group	4.4	3.0	1.4	5,752	5,508	4.4%	3.1	2.6	0.5	28,348	36,668	-22.7%
ISUZU	0.0	0.0	0.0	42	85	-51%	0.0	0.0	0.0	341	264	29%
SSANGYONG	0.4	1.3	(0.9)	581	2,421	-76%	0.4	1.0	(0.6)	3,671	13,844	-73%
UAZ	3.9	1.7	2.2	5,129	3,002	71%	2.7	1.6	1.1	24,336	22,560	8%

25 BEST SOLD MODELS OF CARS IN RUSSIA FOR JANUARY – JULY 2015/2014 AND JULY 2015/2014

July						January-July					
MODEL	BRAND	2015	2014	YoY		MODEL	BRAND	2015	2014	YoY	
1	Solaris	Hyundai	10,251	9,778	473	1	Granta	Lada	72,678	83,294	(10,616)
2	New Rio	KIA	9,151	6,853	2,298	2	Solaris	Hyundai	63,953	65,352	(1,399)
3	Granta	Lada	9,105	11,819	(2,714)	3	New Rio	KIA	51,839	54,033	(2,194)
4	Polo	VW	3,685	4,389	(704)	4	Polo	VW	24,306	36,526	(12,220)
5	Logan	Renault	3,684	5,630	(1,946)	5	Logan	Renault	24,048	30,335	(6,287)
6	Priora	Lada	3,547	3,429	118	6	Kalina	Lada	23,730	39,902	(16,172)
7	Camry	Toyota	3,508	3,122	386	7	Duster	Renault	23,338	46,761	(23,423)
8	RAV 4	Toyota	3,131	2,489	642	8	Largus	Lada	22,367	39,718	(17,351)
9	Duster	Renault	3,033	5,694	(2,661)	9	4x4	Lada	21,901	21,281	620
10	Sandero	Renault	3,007	2,314	693	10	Camry	Toyota	18,788	19,309	(521)
11	Kalina	Lada	2,849	4,436	(1,587)	11	RAV 4	Toyota	17,483	21,368	(3,885)
12	Largus	Lada	2,711	4,798	(2,087)	12	Priora	Lada	16,968	28,282	(11,314)
13	Niva	Chevrolet	2,671	2,692	(21)	13	Sandero	Renault	16,475	21,413	(4,938)
14	4x4	Lada	2,177	2,605	(428)	14	Niva	Chevrolet	16,432	23,544	(7,112)
15	Rapid	Skoda	1,900	2,578	(678)	15	on-DO	Datsun	15,589	-	-
16	Cruze	Chevrolet	1,749	2,488	(739)	16	Almera	Nissan	15,240	27,335	(12,095)
17	Octavia A7	Skoda	1,746	2,635	(889)	17	Rapid	Skoda	14,085	6,848	7,237
18	on-DO	Datsun	1,640	-	-	18	Octavia A7	Skoda	12,745	22,051	(9,306)
19	New Cee'd	KIA	1,637	2,857	(1,220)	19	X-Trail	Nissan	12,141	13,164	(1,023)
20	X-Trail	Nissan	1,635	1,553	82	20	ix35	Hyundai	12,136	20,325	(8,189)
21	CX-5	Mazda	1,578	1,807	(229)	21	New Cee'd	KIA	11,352	16,093	(4,741)
22	Patriot	UAZ	1,553	1,286	267	22	Sportage	KIA	10,960	16,505	(5,545)
23	Outlander	Mitsubishi	1,487	1,074	413	23	Patriot	UAZ	9,882	9,057	825
24	Astra	Opel	1,471	1,888	(417)	24	CX-5	Mazda	9,458	13,257	(3,799)
25	LC Prado	Toyota	1,326	1,367	(41)	25	Outlander	Mitsubishi	8,167	13,545	(5,378)

16

Güçlü Sanayi
Güçlü Marka