



TAYSAD SEKTÖR RAPORU

Ocak 2015



ÜRETİM (Araç Türüne Göre)

2015 yılının Ocak ayında 60.414 adedi otomobil, 42.160 adedi ticari araç, 3.604 adedi ise traktör olmak üzere toplam 106.178 araç üretilmiştir.

2014 yılının Ocak ayına göre 2015 yılının aynı döneminde otomobil üretimi %16, ticari araç üretimi %83 ve traktör üretimi %6 oranında artmıştır.

Toplam araç üretimi de %35 artış göstermiştir.

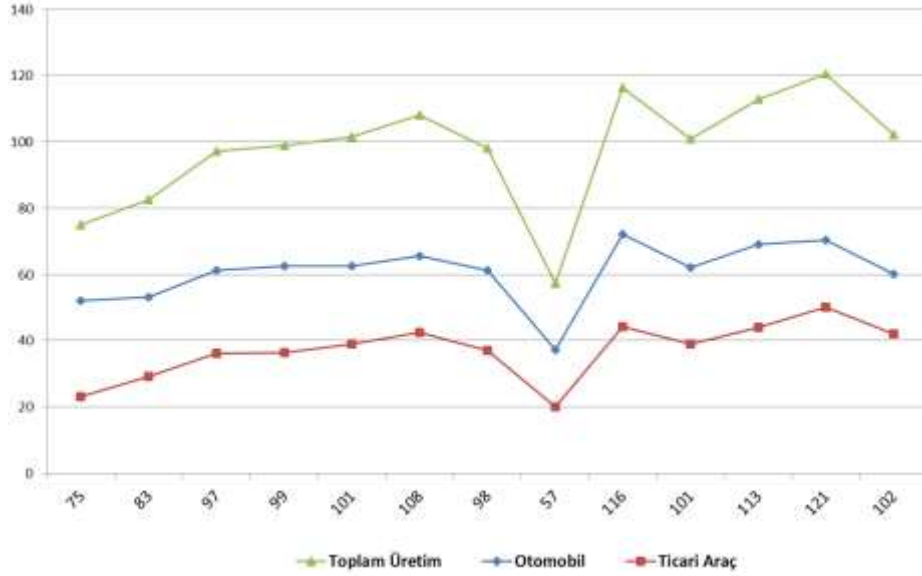
Araç türleri Types	2014 Ocak January	2015 Ocak January	Değişim % Percent change
Otomobil – P. Car	52.006	60.414	16%
Hafif Kamyonet	18.388	34.292	86%
Ticari Araç Pick up			
LCV Minibüs	1.537	3.954	157%
Minibus			
Ağır K. Kamyon	259	272	5%
Ticari Araç L. Truck			
HCV B. Kamyon	1.768	2.503	42%
M. Truck			
Otobüs	485	635	31%
Bus			
Midibüs	599	504	-16%
Midibus			
Ticari Araç Commercial vehicles	23.036	42.160	83%
Traktör Tractor	3.402	3.604	6%
Toplam Üretim Total Production	78.444	106.178	35%

Kaynak: OSD

Son bir yılın üretim miktarları;

Aylar	Oca.14	Şub.14	Mar.14	Nis.14	May.14	Haz.14	Tem.14	Ağu.14	Eyl.14	Eki.14	Kas.14	Ara.14	Oca.15
Otomobil	52	53	61	63	62	66	61	37	72	62	69	70	60
Ticari Araç	23	29	36	36	39	43	37	20	44	39	44	50	42
Toplam Üretim	75	83	97	99	101	108	98	57	116	101	113	121	102

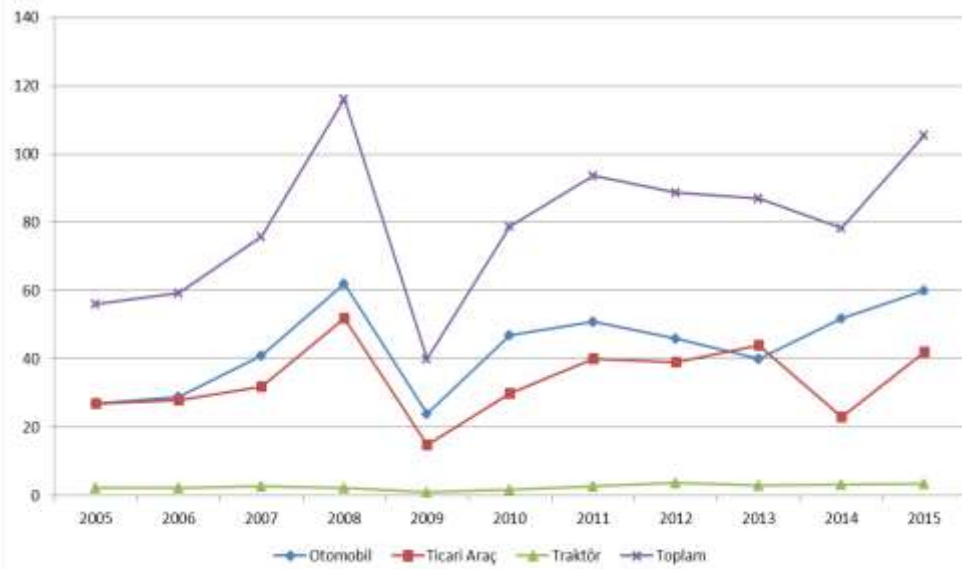
1.000 adet



Son on yılın Ocak ayı üretim miktarları;

	2005	2006	2007	2008	2009	2010	2011	2012	2013	2014	2015
Otomobil	27	29	41	62	24	47	51	46	40	52	60
Ticari Araç	27	28	32	52	15	30	40	39	44	23	42
Traktör	2	2	3	2	1	2	3	4	3	3	4
Toplam	56	59	76	116	40	79	94	89	87	78	106

1.000 adet



2

İHRACAT (Markalara göre)

Oyak-Renault'un araç ihracatı 2014 yılının ocak ayına göre %72 oranında artarak 21.671 adetlik ihracat ile markalar bazında ilk sıradadır. Ford Otosan'ın ihracatı %233 oranında azalarak 20,491 adet olarak gerçekleşmiştir. Tofaş'ın araç ihracatı %26 oranında artarak 13,832 adet olarak gerçekleşmiştir.

Firmalar Companies	2013	2014	1 Ay		Değişim % Percent change
			2014	2015	
OYAK RENAULT	266.508	257.992	12.579	21.671	72%
FORD OTOSAN	208.722	187.921	6.155	20.491	233%
TOFAŞ	160.309	142.234	10.966	13.832	26%
HYUNDAI ASSAN	85.500	179.793	12.425	13.650	10%
TOYOTA	86.908	109.517	8.889	9.212	4%
TÜRK TRAKTÖR	14.402	15.866	822	1.309	59%
M. BENZ TÜRK	5.331	3.438	114	285	150%
MAN TÜRKİYE	898	937	66	107	62%
HATTAT TARIM	594	1.148	42	33	-21%
KARSAN	10.120	37	6	20	233%
OTOKAR	620	580	3	11	267%
AI.O.S.	770	748	52	9	-83%
HONDA TÜRKİYE	2.121	1.560	147	-	-100%
TEMSA GLOBAL	663	423	21	-	-100%
Toplam - Total	843.466	902.194	52.287	80.630	54%

Kaynak: OSD

(Adet)		2013	2014	2014	2015	Değişim %
				1 AY - 1 MO		
Otomobil		484.504	581.993	35.925	48.533	35%
Passenger Car						
Hafif Ticari LCV	Kamyonet	300.765	269.995	14.122	26.679	89%
	Pickup					
	Minibüs	34.664	26.458	1.088	3.642	235%
	Minibus					
Ağır Ticari HCV	Kamyon	3.055	1.281	61	88	44%
	Truck					
	Midibüs	985	824	54	31	-43%
	Midibus					
	Otobüs	4.498	4.629	174	315	81%
	Bus					
Ticari Araç		343.967	303.187	15.499	30.755	98%
Commercial Vehicles						
Traktör-Tractor		14.996	17.014	864	1.342	55%
Toplam İhracat		843.467	902.194	52.288	80.630	54%
Total Export						

Kaynak: OSD

2015 yılının Ocak ayında Otomobil ihracatı %35 oranında artarak toplam 48,533 adet olarak gerçekleşmiştir. Ticari Araç ihracatı da %98 oranında artarak 30,755 adet, Traktör ihracatı %55 oranında artarak 1,342 adet olarak gerçekleşmiştir.

4

İHRACAT (Tutar)

2015 yılının Ocak ayında Ana Sanayi ihracatı geçtiğimiz senenin aynı dönemine göre %32 oranında artarak 1,03 milyar USD olarak gerçekleşirken, Tedarik sanayi ihracatı %13 oranında azalışla 700 milyon USD seviyesinde gerçekleşmiştir.

Otomotiv sanayinin toplam ihracatı ise %9,1 oranında artarak 1,7 milyar USD olarak gerçekleşmiştir.

(USD)	2011	2012	2013	2014	2015	Değişim %
				Ocak	Ocak	Percent change
Ana Sanayi	11.865.071.274	10.800.065.789	12.190.304.972	783.252.737	1.031.291.034	32%
OEM						
Tedarik Sanayi	11.865.071.274	8.263.360.983	9.112.724.029	802.684.302	699.030.369	-13%
Suppliers						
Toplam İhracat	23.730.142.548	19.063.426.772	21.303.029.001	1.585.937.040	1.730.321.402	9,1%

Kaynak: TİM

İHRACAT (Ülkelere göre) (\$)

Ülkeler – Countries	2014	2015	Değişim % Percent change
BİRLEŞİK KRALLIK	179.141.677	275.809.397	54
ALMANYA	278.851.822	253.245.164	-9
FRANSA	135.714.713	159.033.254	17
İTALYA	128.635.572	154.726.925	20
İSPANYA	67.120.195	91.564.009	36
BELÇİKA	74.541.266	85.558.124	15
SLOVENYA	19.823.423	53.705.221	171
BİRLEŞİK DEVLETLER	28.758.537	44.761.964	56
ROMANYA	42.310.436	41.126.224	-3
POLONYA	34.176.948	37.053.957	8
RUSYA FEDERASYONU	63.837.913	35.634.029	-44
HOLLANDA	31.499.271	28.950.542	-8
MISIR	14.715.551	24.050.154	63
İSVEÇ	27.456.839	23.465.430	-15
İRLANDA	9.855.367	20.699.704	110
DANİMARKA	14.571.870	19.481.186	34
CEZAYİR	33.360.567	18.947.869	-43
SUUDİ ARABİSTAN	10.529.373	18.277.393	74
ÇEK CUMHURİYETİ	18.366.819	17.792.887	-3
IRAK	18.691.959	17.337.493	-7
FAS	22.193.646	17.129.126	-23
PORTEKİZ	9.189.284	13.562.253	48
AVUSTURYA	13.290.764	12.416.756	-7
MACARİSTAN	12.640.465	12.237.067	-3
İSRAİL	52.736.023	12.180.616	-77

*Kaynak: TİM

Otomotiv sanayinin 2015 yılının Ocak ayında ülkelere göre ihracat değerlerini incelediğimizde, Birleşik Krallığa gerçekleşen ihracat %54 oranında artarak 276 milyon USD, Almanya'ya gerçekleşen ihracat %9 oranında azalarak 253 milyon USD, Fransa'ya gerçekleşen ihracat %17 oranında artarak 160 milyon USD, seviyesinde gerçekleşmiştir.

Slovenya, Birleşik Devletler, Mısır, İrlanda, Suudi Arabistan, Portekiz ihracat tutarlarındaki artışlar ile dikkat çeken ülkelerdir.

İÇ PAZAR

	2011	2012	2013	2014	2015	Değişim % Percent change
Yerli Otomobil	9.237	7.190	6.326	6.160	7.396	20%
Local Passenger Cars						
İthal Otomobil	20.631	13.887	19.509	18.208	17.102	-6%
Import Passenger Cars						
Toplam Otomobil	29.868	21.077	25.835	24.368	24.498	1%
Total Passenger Cars						
Yerli HTA	8.786	4.380	5.890	3.946	5.801	47%
Local LCV						
İthal HTA	6.238	4.088	3.798	4.356	4.316	-1%
Import LCV						
Toplam Hafif Ticari	15.024	8.468	9.688	8.302	10.117	22%
Total LCV						
Yerli ATA Local HCV	1.602	1.168	1.258	1.241	1.596	29%
İthal ATA Import HCV	1.164	506	359	314	356	13%
Toplam Ağır Ticari	2.766	1.674	1.617	1.555	1.952	26%
Total HCV						
Traktör Tractor	2.807	1.579	2.080	2.573	2.187	-15%
Toplam Yerli	19.625	12.738	13.474	11.347	14.793	30%
Total Local						
Toplam İthal	28.033	18.481	23.666	22.878	21.774	-5%
Total Import						
Toplam / Total	47.658	31.219	37.140	34.225	36.567	7%

- Toplam Taşıt Adetlerine Traktör Satış Adetleri Dâhil Edilmemektedir.

Kaynak: OSD/ODD

2015 yılı Ocak ayında bir önceki yılın aynı dönemine göre otomobil satışları %1 oranında artarak 24.498 adet olarak gerçekleşmiştir. Hafif ticari araç satışları %22 oranında artarak 10.117 adet gerçekleşmiştir. Ağır ticari araç satışları ise %26 oranında artarak 1.952 adet olarak gerçekleşmiştir.

TAYSAD FİYAT ENDEKSİ

Fiyatları İzlenen Kalemler	Aralık 2014	Ocak 2015	Şubat 2015	Mart 2015	Nisan 2015	Mayıs 2015	Haziran 2015	Temmuz 2015	Ağustos 2015	Eylül 2015	Ekim 2015	Kasım 2015	Aralık 2015
Sıcak Sac (EDÇ) t1/ton (*)	0%	2,03%											
Dövme Çelik (Asil Çelik Y 22 - 67) (**)	0%	0,00%											
Asil Çelik (Diğer) (**)	0%	0,00%											
PC	0%	0,00%											
PC/ABS	0%	0,00%											
PMMA	0%	0,00%											
ABS	0%	0,00%											
Pollamid 6 / 6.6	0%	0,00%											
POM	0%	0,00%											
PP	0%	-3,85%											
ETİ - AL 150	0%	4,01%											
Zamak	0%	1,89%											
Şerit Bakır	0%	-6,99%											
Bakır Boru	0%	-6,99%											
Prinç Şerit	0%	-6,05%											
Prinç Tel	0%	-6,12%											
Prinç Boru	0%	-6,16%											
Prinç Çubuk	0%	-6,14%											
Cam (3.2 mm renksiz) (****)	0%	0,00%											
Cam (3.2 mm yeşil) (****)	0%	0,00%											
Elektrik (kw/s) (***)	0%	0,00%											
Motorin (Mazot)	0%	-5,00%											
Fuel Oil (06)	0%	-4,85%											
ABD \$	0%	3,56%											
EURO	0%	-3,80%											
Yen	0%	5,04%											
Pound	0%	0,85%											
Yi-ÜFE	0%	0,33%											
TÜFE	0%	1,10%											
İmalat Sanayii Enflasyonu	0%	0,19%											

(*) Erdemir baz fiyat sisteminden vazgeçtiği için, fiyat hareketleri 3,00 mm 6223 kalite TRPKK 1200 mm genişlik rulo dikkate alınarak takip edilecektir.

(**) Asil Çelik fiyatları (karbon çelikleri büyük kesit) € bazına döndüğü için sadece € bazında artışlar dikkate alınmıştır. Kur değişimleri hesaplama dahil edilmemiştir. □

(***) TOSB gündüz elektrik değerleri baz alınmıştır. Elektrik kullanım miktarına göre fiyatlarda değişkenlik olduğu dikkate alınmalıdır

Elektrik güç kullanım bedeli her üye için ayrı değerlerde/anda olacağından hesaplama dahil edilmemiştir.

Bu değişkenlik nedeniyle yukarıda ki tabloda yer alan değer bağlayıcı değildir. Her üye, kendi gerçek artışını ayrıca hesaplayarak belirlemelidir.

(****) Peşin fiyat yansıtılmıştır.



TARMAKBİR

Tarım Makinaları Sektörü Traktör Raporu*



TARMAKBİR
Türk Tarım Alet ve Makinaları İmalatçıları Birliği
The Turkish Association of Agricultural Machinery and Equipment Manufacturers

Üretim, İç Pazar ve İhracat

Hazırlayan Arzu Toklucu Tarmakbir İstatistik ve Pazar Araştırma Bürosu

TRAKTÖR/ TRACTOR

ÜRETİM

Araç Türü	Ocak 2014	Ocak 2015	Değişim %	Ocak- Aralık 2014	Ocak- Aralık 2015	Değişim %
Traktör	4.835	4.518	- 6,5 %			%

Not: Üretim hesabında Başak, Erkunt, Tümosan, CNH (Case-New Holland), Hattat (Hattat, Valtra) firmalarının üretim adetleri dikkate alınmıştır.

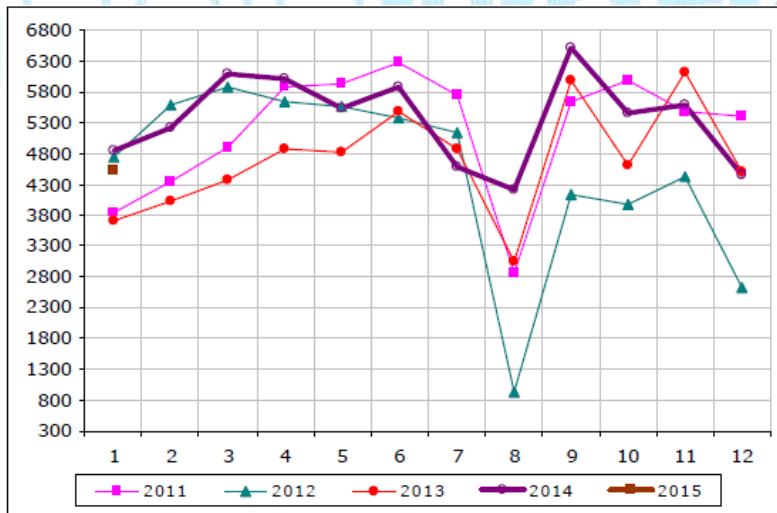
2015 Ocak ayında 4.518 adet traktör üretilmiştir. Üretim bir önceki yılın Ocak ayına göre % 6,5 azalmıştır.

Son 4 yılın Ocak ayı üretim adetleri;

Araç Türü	2012	2013	2014	2015
Traktör	4.744	3.703	4.835	4.518

Üretim	Aylar												Toplam
	1	2	3	4	5	6	7	8	9	10	11	12	
2011	3.845	4.332	4.894	5.880	5.935	6.264	5.756	2.857	5.625	5.976	5.477	5.409	62.250
2012	4.744	5.578	5.864	5.645	5.555	5.383	5.131	930	4.138	3.968	4.417	2.629	53.982
2013	3.703	4.015	4.364	4.865	4.821	5.492	4.881	3.037	5.993	4.618	6.122	4.496	56.407
2014	4.835	5.226	6.092	6.000	5.531	5.886	4.568	4.203	6.500	5.465	5.579	4.457	64.342
2015	4.518												4.518
2011 K	3.845	8.177	13.071	18.951	24.886	31.150	36.906	39.763	45.388	51.364	56.841	62.250	62.250
2012 K	4.744	10.322	16.186	21.831	27.386	32.769	37.900	38.830	42.968	46.936	51.353	53.982	53.982
2013 K	3.703	7.718	12.082	16.947	21.768	27.260	32.141	35.178	41.171	45.789	51.911	56.407	56.407
2014 K	4.835	10.061	16.153	22.153	27.684	33.570	38.138	42.341	48.841	54.306	59.885	64.342	64.342
2015 K	4.518												4.518

K: Kümülatif



İÇ PAZAR



Araç Türü	Aralık 2013	Aralık 2014	Değişim %	Ocak- Aralık 2013	Ocak- Aralık 2014	Değişim %
Traktör	6.891	7.423	7,7 %	52.285	59.458	13,7 %

2014 Aralık ayında 7.423 adet traktör iç pazarda satılmıştır. Satışlarda bir önceki yılın aynı ayına göre % 7,7 artmıştır. 2014 yılında 59.458 adet traktör satılmış olup, geçen yıla göre % 13,7 oranında artış olmuştur.

Son 4 yılın Ocak-Aralık dönemi satış adetleri;

Araç Türü	2011	2012	2013	2014
Traktör	60.466	50.320	52.285	59.458

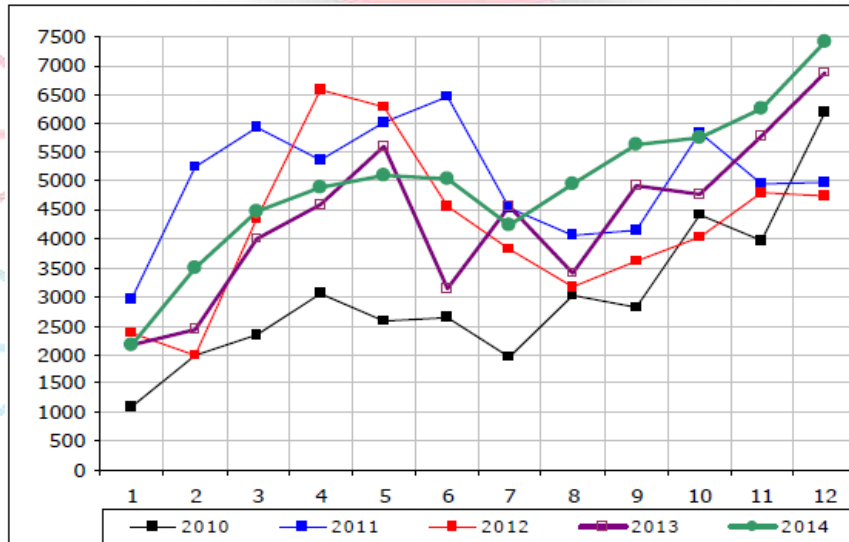
Trafik Tescil	Aylar												Toplam
	1	2	3	4	5	6	7	8	9	10	11	12	
2009	717	572	688	1.070	1.297	1.256	1.054	1.183	1.117	1.356	1.304	2.144	13.758
2010	1.111	1.991	2.330	3.039	2.568	2.638	1.965	3.019	2.806	4.425	3.979	6.201	36.072
2011	2.975	5.242	5.927	5.358	6.016	6.459	4.534	4.051	4.140	5.828	4.943	4.993	60.466
2012	2.362	1.984	4.348	6.579	6.273	4.569	3.837	3.159	3.618	4.027	4.807	4.757	50.320
2013	2.160	2.432	4.005	4.585	5.616	3.136	4.574	3.408	4.935	4.762	5.781	6.891	52.285
2014	2.169	3.512	4.476	4.904	5.094	5.028	4.233	4.945	5.647	5.760	6.267	7.423	59.458
2014 K	2.169	5.681	10.157	15.061	20.155	25.183	29.416	34.361	40.008	45.768	52.035	59.458	59.458
Toplam %	4	6	8	8	9	8	7	8	9	10	11	12	100
K %	4	10	17	25	34	42	49	58	67	77	88	100	100

Rakamlar, son iki yıla ait modellerden oluşur.

K: Kümülatif

Kaynak: TÜİK

9



İHRACAT



Araç Türü	Ocak 2014	Ocak 2015	Değişim %	Ocak- Aralık 2014	Ocak- Aralık 2015	Değişim %
Traktör	961	1.349	40 %			%

Not: İhracat hesabında Erkunt, Tümosan, CNH (Case-New Holland), Hattat (Hattat, Valtra) firmalarının ihracat adetleri dikkate alınmıştır.

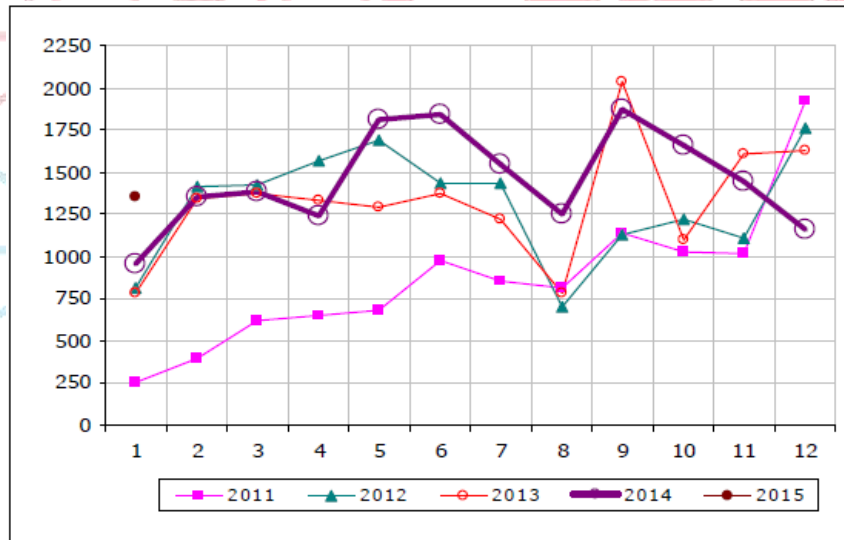
2015 Ocak ayında 1.349 adet traktör ihraç edilmiştir. İhracatta bir önceki yılın Ocak ayına göre % 40 oranında artış olmuştur.

Son 4 yılın Ocak ayı ihracat adetleri;

Araç Türü	2012	2013	2014	2015
Traktör	812	785	961	1.349

İhracat	Aylar												Toplam
	1	2	3	4	5	6	7	8	9	10	11	12	
2011	255	396	624	654	679	980	852	819	1.136	1.026	1.019	1.925	10.365
2012	812	1.417	1.423	1.569	1.694	1.432	1.433	702	1.132	1.220	1.108	1.758	15.700
2013	785	1.339	1.372	1.331	1.289	1.375	1.217	789	2.034	1.104	1.612	1.625	15.872
2014	961	1.351	1.386	1.245	1.815	1.847	1.565	1.248	1.872	1.660	1.444	1.161	17.555
2015	1.349												1.349
2011 K	255	651	1.275	1.929	2.608	3.588	4.440	5.259	6.395	7.421	8.440	10.365	10.365
2012 K	812	2.229	3.652	5.221	6.915	8.347	9.780	10.482	11.614	12.834	13.942	15.700	15.700
2013 K	785	2.124	3.496	4.827	6.116	7.491	8.708	9.497	11.531	12.635	14.247	15.872	15.872
2014 K	961	2.312	3.698	4.943	6.758	8.605	10.152	11.400	13.272	14.950	16.394	17.555	17.555
2015 K	1.349												1.349

K: Kümülatif



TAYSAD Vergi Bülteni

Hazırlayan: **Bilgütay YAŞAR**

Ortak, PwC Otomotiv Grubu Lideri

Ulaş CEYLANLI

Ortak, PwC Otomotiv Grubu



SON DÖNEMDEKİ ÖNEMLİ VERGİSEL DÜZENLEMELER

Son dönemde yaşanan ve taşıt araçları yan sanayi şirketlerini etkileyebileceğini düşündüğümüz vergisel uyarılara ilişkin notlarımızı aşağıda dikkatlerinize sunarız.

A. Sınai Mülkiyet Haklarından Elde Edilen Kazancın Verilendirilmesi

Gelir İdaresi Başkanlığınca yayınlanan 9 Seri No.lu Kurumlar Vergisi Genel Tebliğ Taslağında, 5520 sayılı Kurumlar Vergisi Kanununun “Sınai mülkiyet haklarında istisna” başlıklı 5/B maddesinin uygulamasına ilişkin hususlar hakkında açıklamalara yer verilmiştir.

i- Sınai mülkiyet haklarından elde edilen kazançların kapsamı nedir?

Kurumlar vergisi mükellefleri tarafından Türkiye’de gerçekleştirilen araştırma, geliştirme ve yenilik faaliyetleri ile yazılım faaliyetleri neticesinde ortaya çıkan buluşların;

- Kiralanması neticesinde elde edilen kazançların,
- Devri veya satışı neticesinde elde edilen kazançların,
- Türkiye’de seri üretime tabi tutularak pazarlanmaları halinde elde edilen kazançların,
- Türkiye’de gerçekleştirilen üretim sürecinde kullanılması sonucu üretilen ürünlerin satışından elde edilen kazançların patentli veya faydalı model belgeli buluşa atfedilen kısmının %50’si Kurumlar Vergisinden istisna edilecektir.

ii- İstisnadan kimler yararlanabilir?

Bu istisnanın uygulanmasında temel şart, kazanç ve iradın elde edildiği buluşlara ilişkin araştırma, geliştirme ve yenilik faaliyetleri ile yazılım faaliyetlerinin Türkiye’de gerçekleştirilmiş olmasıdır.

Bu sebeple, bu istisnadan patent veya faydalı model belgesine sahip, Türkiye’de araştırma, geliştirme ve yenilik faaliyetleri gerçekleştiren Gelir ve Kurumlar vergisi dar veya tam mükellefler yararlanabilir.

iii- İstisnadan yararlanma şartları nelerdir?

İstisnadan yararlanılabilmesi için aşağıdaki şartların yerine getirilmiş olması gerekmektedir.

- İncelemeli sistemle patent veya araştırma raporu sonucunda faydalı model belgesi alınması,
- İstisna uygulamasından yararlanacak kişilerden olunması,
- Patent veya faydalı model belgesi üzerinde tek el niteliğinde özel bir ruhsata sahip olunması,
- Buluşlara ilişkin araştırma, geliştirme ve yenilik faaliyetleri ile yazılım faaliyetlerinin Türkiye’de gerçekleştirilmesi,

- Değerleme raporu düzenlenmesi.

iv- İstisna süresi ne kadardır:

Söz konusu indirimden en fazla koruma süresi kadar yararlanılabilmektedir. Bu süreler:

- Patentler için koruma süresi 20 yıl,
- Faydalı modeller için 10 yıldır.

v- **İstisna uygulaması nasıl gerçekleştirilecek?**

a- **Değerleme raporu**

İstisna uygulamasına ilk defa konu edilecek patentli veya faydalı model belgeli buluşlarla ilgili olarak patent veya faydalı model belgesi sahipleri tarafından, ön değerlendirme raporuyla Gelir İdaresi Başkanlığına başvurulması gerekmektedir.

Mükellefler ön değerlendirme raporunda, patentli veya faydalı model belgeli buluşları için aşağıdaki yöntemlerin en az birine göre ayrı ayrı tespit edecekleri değerlere ve bu değerlerin tespitine ilişkin hesaplamalara yer vereceklerdir.

- Maliyet bazlı yöntemler:
- Pazar (piyasa) yöntemi
- Gelir bazlı yöntemler:
- Doğrudan nakit akımları yöntemi:
- Royalti ödemelerinden kurtuluş yöntemi:
- Çoklu dönem fazladan kazanç yöntemi:
- Diğer değerlendirme yöntemleri:

Söz konusu başvurular değerlendirme raporunun düzenlenmesi amacıyla Vergi Denetim Kurulu Başkanlığına iletilecek olup mükelleflerin, Gelir İdaresi Başkanlığına başvuru tarihinden itibaren istisnadan yararlanabilmeleri mümkündür. İstisnadan yararlanılacak ilk yıl, buluşun, oluşturacağı katma değer dikkate alınarak devir veya satış halindeki değerinin tespitine yönelik değerlendirme raporu vergi müfettişleri tarafından düzenlenecektir.

b- **İstisna tutarı tespiti:**

- Her bir mükellef tarafından yararlanılabilecek istisna tutarı; değerlendirme raporunda belirtilen bedelin %50'sini, aşamayacaktır.
- Tüm mükellefler tarafından kullanılabilecek toplam istisna tutarı değerlendirme raporunda belirtilen bedelin %100'ünü aşamayacaktır.
- Buluşun üretim sürecinde kullanılması sonucu üretilen ürünlerin satışından elde edilen kazançların, patentli veya faydalı model belgeli buluşa atfedilen kısmı, ayrıştırılmak suretiyle transfer fiyatlandırması esaslarına göre tespit edilir.

vi- **1/1/2015 tarihinden önce tescil edilmiş patentli veya faydalı model belgeli buluşların durumu nedir?**

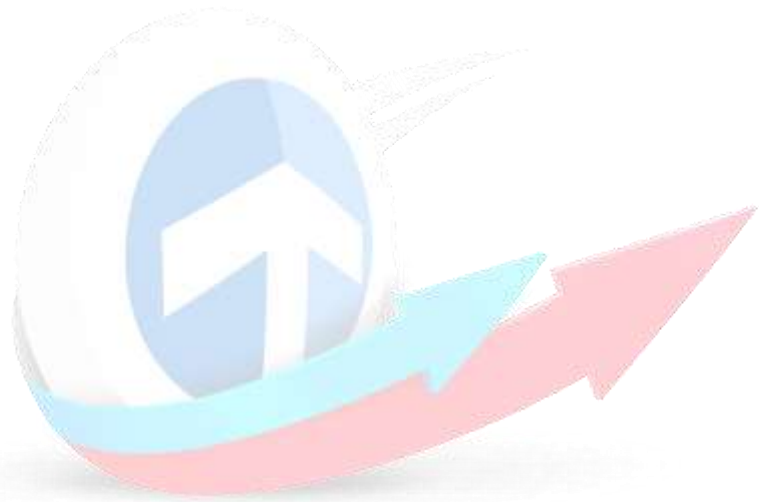
Maddenin yürürlük tarihinden önce alınan ve koruma süresi henüz dolmamış olan patent veya faydalı model belgelerine ilişkin buluşlardan 1/1/2015 tarihinden itibaren kalan koruma

süresince elde edilen kazanç ve iratlar için istisnadan yararlanılabilecektir. Ancak, 1/1/2015 tarihinden önce elde edilen kazanç ve iratlar bu istisnaya konu edilemeyecektir.

vii- Sınai mülkiyet hakkının devredilmesi, satılması veya kiralanması işlemlerinin tescili gerekli midir?

Patent veya faydalı model belgesinin devredilmesi, satılması veya inhisari lisans verilmesi dahil kiralanması durumlarında bu istisnadan yararlanılabilmesi için devir, satış veya kiralama işlemlerinin TPE tarafından tutulan Sicile tescil edilmesi gerekmektedir.

Söz konusu tebliğin halen taslak aşamasında olduğunu hatırlatmak isteriz.



13

GüçlüSanayi
GüçlüMarka

RUSYA



NEW CAR AND LCV1 SALES IN RUSSIA BY BRANDS FOR JANUARY 2015 / 2014

Brand	January		
	2015	2014	YOY
Lada	17,492	23,647	-26%
Hyundai*	12,707	11,044	15%
KIA	11,346	11,199	1%
Nissan*	9,101	11,051	-18%
Renault*	8,809	12,894	-32%
Toyota*	7,149	8,319	-14%
VW	6,165	8,599	-28%
Škoda	5,125	4,744	8%
Mitsubishi	3,220	5,007	-36%
Mercedes-Benz	3,175	2,710	17%
Chevrolet	3,050	9,420	-68%
Datsun	2,933	-	-
BMW	2,545	2,540	0%
Mazda	2,384	2,848	-16%
UAZ*	2,253	2,201	2%
Daewoo	2,015	3,718	-46%
GAZ LCV*	1,828	3,260	-44%
Ford*	1,813	4,250	-57%
Audi	1,410	1,623	-13%
Opel	1,073	4,281	-75%
Subaru	916	938	-2%
Land Rover	775	922	-16%
Lifan	763	1,118	-32%
SsangYong	733	1,330	-45%
Infiniti	690	471	46%
Lexus	690	707	-2%
VW vans*	608	949	-36%
Citroën*	480	1,720	-72%
Suzuki	455	1,482	-69%
Geely	450	1,158	-61%
Peugeot*	418	1,843	-77%
Great Wall	405	932	-57%

14

Brand	January		
	2015	2014	YOY
Honda	384	1,929	-80%
Mercedes-Benz Vans*	305	312	-2%
FIAT*	296	407	-27%
Volvo	270	402	-33%
Chery	230	1,137	-80%
Jeep	205	420	-51%
Porsche	194	126	54%
Brilliance	97	-	-
MINI	91	82	11%
Acura	73	-	-
Jaguar	59	94	-37%
Haima	41	20	105%
Cadillac	38	80	-53%
SEAT	31	72	-57%
BAW*	29	113	-74%
Isuzu*	29	28	4%
smart	19	17	12%
JAC	15	-	-
Chrysler	4	7	-43%
Alfa Romeo	3	-	-
Foton*	1	2	-50%
ZAZ	-	101	-
Luxgen	-	12	-
FAW	-	302	-
Bogdan	-	56	-
Izh	-	10	-
TagAZ*	-	6	-
Dodge	-	2	-
Total	115,390	152,662	-24.4%

GüçlüMarka

NEW CAR AND LCV1

SALES IN RUSSIA BY GROUPS FOR

JANUARY 2015 / 2014

Brand / Group	January			January		
	2015	% Share 2014	YoY	2015	Volume 2014	YoY
AVTOVAZ-RENAULT-NISSAN	33.8	31.5	2.3	39,025	48,063	-18.8%
AVTOVAZ	15.2	15.5	(0.3)	17,492	23,647	-26.0%
RENAULT	7.6	8.4	(0.8)	8,809	12,894	-31.7%
NISSAN	7.9	7.2	0.7	9,101	11,051	-17.6%
INFINITI	0.6	0.3	0.3	690	471	46.5%
Datsun	2.5	-	-	2,933	-	-
VW Group	11.6	10.5	1.1	13,339	15,987	-16.6%
VOLKSWAGEN cars	5.3	5.6	(0.3)	6,165	8,599	-28.3%
VOLKSWAGEN vans	0.5	0.6	(0.1)	608	949	-35.9%
AUDI	1.2	1.1	1.1	1,410	1,623	-13.1%
SEAT	0.0	0.0	0.0	31	72	-56.9%
ŠKODA	4.4	3.1	1.3	5,125	4,744	8.0%
HYUNDAI	11.0	7.2	3.8	12,707	11,044	15.1%
KIA	9.8	7.3	2.5	11,346	11,199	1.3%
TOYOTA Group	6.8	5.9	0.9	7,839	9,026	-13.2%
TOYOTA	6.2	5.4	0.8	7,149	8,319	-14.1%
LEXUS	0.6	0.5	0.1	690	707	-2.4%
GM Group	3.6	9.0	(5.4)	4,161	13,781	-69.8%
OPEL	0.9	2.8	(1.9)	1,073	4,281	-74.9%
CHEVROLET	2.6	6.2	(3.6)	3,050	9,420	-67.6%
CADILLAC	0.0	0.1	(0.1)	38	80	-52.5%
MERCEDES-BENZ	3.0	2.0	1.0	3,499	3,039	15.1%
MERCEDES-BENZ cars	2.8	1.8	1.0	3,175	2,710	17.2%
MERCEDES-BENZ vans	0.3	0.2	0.1	305	312	-2.2%
smart	0.0	0.0	0.0	19	17	11.8%
MITSUBISHI	2.8	3.3	(0.5)	3,220	5,007	-35.7%
BMW Group	2.3	1.7	0.6	2,636	2,622	0.5%
BMW	2.2	1.7	0.5	2,545	2,540	0.2%
MINI	0.1	0.1	0.0	91	82	11.0%
MAZDA	2.1	1.9	0.2	2,384	2,848	-16.3%
UAZ	2.0	1.4	0.6	2,253	2,201	2.4%
DAEWOO	1.7	2.4	(0.7)	2,015	3,718	-45.8%
GAZ LCV	1.6	2.1	(0.5)	1,828	3,260	-43.9%
FORD	1.6	2.8	(1.2)	1,813	4,250	-57.3%
SUBARU	0.8	0.6	0.2	916	938	-2.3%
PSA PEUGEOT CITROËN	0.8	2.3	(1.5)	898	3,563	-74.8%

16

Brand / Group	January					
	2015	% Share 2014	YoY	2015	Volume 2014	YoY
PEUGEOT	0.4	1.2	(0.8)	418	1,843	-77.3%
CITROËN	0.4	1.1	(0.7)	480	1,720	-72.1%
JAGUAR LAND ROVER	0.7	0.7	0.0	834	1,016	-17.9%
LAND ROVER	0.7	0.6	0.1	775	922	-15.9%
JAGUAR	0.1	0.1	0.0	59	94	-37.2%
LIFAN	0.7	0.7	0.0	763	1,118	-31.8%
SSANGYONG	0.6	0.9	(0.3)	733	1,330	-44.9%
CHRYSLER Group	0.4	0.5	(0.1)	508	836	-39.2%
FIAT	0.3	0.3	0.0	296	407	-27.3%
CHRYSLER	0.0	0.0	0.0	4	7	-42.9%
JEEP	0.2	0.3	(0.1)	205	420	-51.2%
DODGE	-	0.0	-	-	2	-
ALFA ROMEO	0.0	-	-	3	-	-
HONDA Group	0.4	1.3	(0.9)	457	1,929	-76.3%
HONDA	0.3	1.3	(1.0)	384	1,929	-80.1%
ACURA	0.1	-	-	73	-	-
SUZUKI	0.4	1.0	(0.6)	455	1,482	-69.3%
GEELY	0.4	0.8	(0.4)	450	1,158	-61.1%
GREAT WALL	0.4	0.6	(0.2)	405	932	-56.5%
VOLVO	0.2	0.3	(0.1)	270	402	-32.8%
CHERY	0.2	0.7	(0.5)	230	1,137	-79.8%
PORSCHE	0.2	0.1	0.1	194	126	54.0%
BRILLIANCE	0.1	-	-	97	-	-
HAIMA	0.0	0.0	0.0	41	20	105.0%
BAW	0.0	0.1	(0.1)	29	113	-74.3%
ISUZU	0.0	0.0	0.0	29	28	3.6%
JAC	0.0	-	-	15	-	-
FOTON	0.0	0.0	0.0	1	2	-50.0%
LUXGEN	-	0.0	-	-	12	-
TAGAZ	-	0.0	-	-	6	-
FAW	-	0.2	-	-	302	-
ZAZ	-	0.1	-	-	101	-
IZH	-	0.0	-	-	10	-
BOGDAN	-	0.0	-	-	56	-
Total	100.0	100.0		115,390	152,662	-24.4%

different from the international classification: brands represented on the Russian market by SOLLERS Group; see also above

SOLLERS Group	2.6	2.3	0.3	3,015	3,559	-15.3%
ISUZU	0.0	0.0	0.0	29	28	4%
SSANGYONG	0.6	0.9	(0.3)	733	1,330	-45%
UAZ	2.0	1.4	0.6	2,253	2,201	2%

25 BEST SOLD MODELS OF CARS IN RUSSIA FOR JANUARY 2015 / 2014

#	MODEL	BRAND	January		
			2015	2014	YoY
1	Solaris	Hyundai	8,217	6,947	1,270
2	Granta	Lada	7,737	8,255	-518
3	New Rio	KIA	5,177	5,324	-147
4	Logan	Renault	3,366	3,004	362
5	Polo	VW	3,324	3,836	-512
6	4x4	Lada	2,948	2,314	634
7	on-DO	Datsun	2,933	-	-
8	Duster	Renault	2,743	5,590	-2,847
9	Kalina	Lada	2,526	4,264	-1,738
10	Almera	Nissan	2,261	2,993	-732
11	Sandero	Renault	2,166	2,795	-629
12	Camry	Toyota	2,109	1,529	580
13	ix35	Hyundai	2,079	2,345	-266
14	RAV 4	Toyota	2,042	2,280	-238
15	Niva	Chevrolet	1,997	2,622	-625
16	Octavia A7	Škoda	1,994	2,439	-445
17	Priora	Lada	1,990	3,324	-1,334
18	Rapid	Škoda	1,948	-	-
19	Qashqai	Nissan	1,906	2,152	-246
20	Largus	Lada	1,903	3,792	-1,889
21	New Sorento	KIA	1,577	300	1,277
22	Sportage	KIA	1,547	1,885	-338
23	ASX	Mitsubishi	1,464	1,473	-9
24	Sentra	Nissan	1,412	-	-
25	New Cee'd	KIA	1,302	2,265	-963

18

Güçlü Sanayi
Güçlü Marka