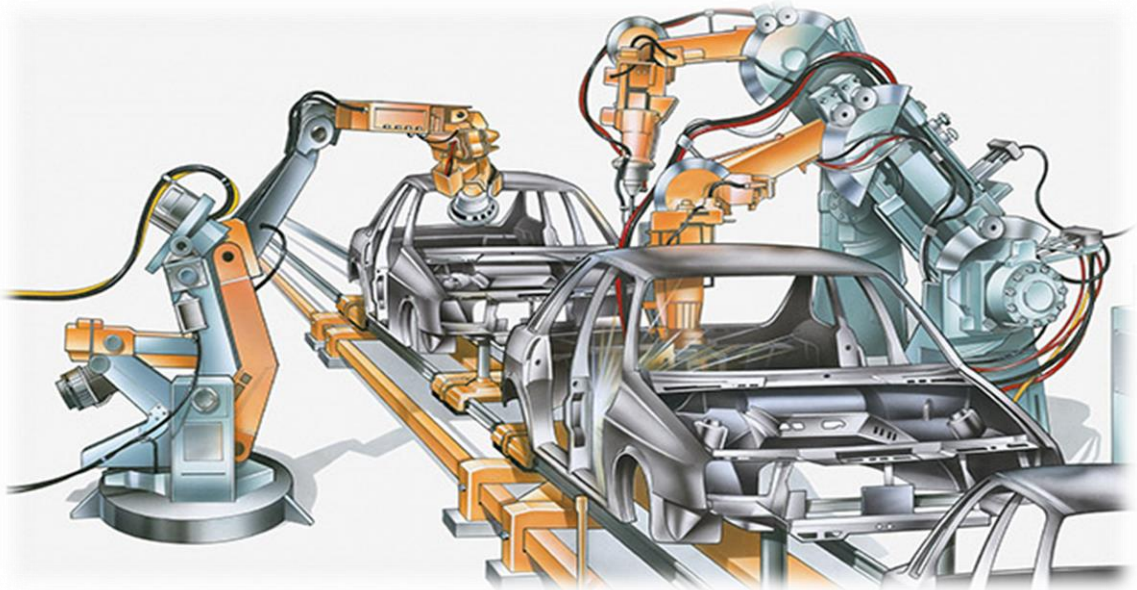




GüçlüSanayi
GüçlüMarka

TAYSAD SEKTÖR RAPORU

Kasım 2015



ÜRETİM (Araç Türüne Göre)

2015 yılının Kasım ayında 72.872 adedi otomobil, 53.364 adedi ticari araç, 4.276 adedi ise traktör olmak üzere toplam 130.512 araç üretilmiştir.

2015 yılının ilk 11 ayında 716.339 adedi otomobil, 516.696 adedi ticari araç, 47.827 adedi traktör olmak üzere toplam 1.280.862 araç üretilmiştir.

2014 yılının ilk 11 ayına göre 2015 yılının aynı döneminde otomobil üretimi %8, ticari araç üretimi %34, traktör üretimi %6 oranında artmıştır.

Toplam araç üretimi de %17 artış göstermiştir.

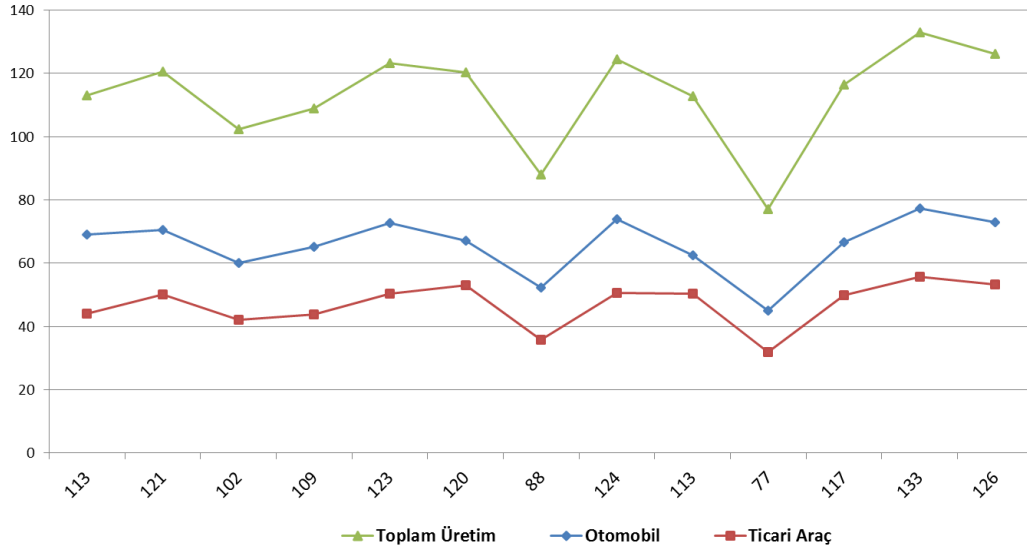
Araç türleri		2014	2015	2014	2015	11 Ay
Types		Kasım	Kasım	Ocak-Kasım	Ocak-Kasım	11 Months
						Değişim %
						Percent
						change
Otomobil – P. Car		69.466	72.872	662.959	716.339	8%
Hafif Ticari Araç LCV	Kamyonet	35.921	47.443	315.679	425.757	35%
	Pick up					
	Minibüs	3.857	1.689	31.328	45.065	44%
	Minibus					
Ağır Ticari Araç LCV	K. Kamyon	276	507	2.940	3.924	33%
	L. Truck					
	B. Kamyon	2.719	2.200	26.181	27.892	7%
	M. Truck					
	Otobüs	582	854	5.909	7.868	33%
	Bus					
Midibüs	272	671	4.856	6.190	27%	
Midibus						
Ticari Araç		43.627	53.364	386.893	516.696	34%
Commercial vehicles						
Traktör		4.324	4.276	45.076	47.827	6%
Tractor						
Toplam Üretim		117.417	130.512	1.094.928	1.280.862	17%
Total Production						

Kaynak: OSD

Son bir yılın üretim miktarları;

Aylar	Kas.14	Ara.14	Oca.15	Şub.15	Mar.15	Nis.15	May.15	Haz.15	Tem.15	Ağu.15	Eyl.15	Eki.15	Kas.15
Otomobil	69	70	60	65	73	67	52	74	62	45	67	77	73
Ticari Araç	44	50	42	44	50	53	36	51	50	32	50	56	53
Toplam Üretim	113	121	102	109	123	120	88	124	113	77	117	133	126

1.000 adet

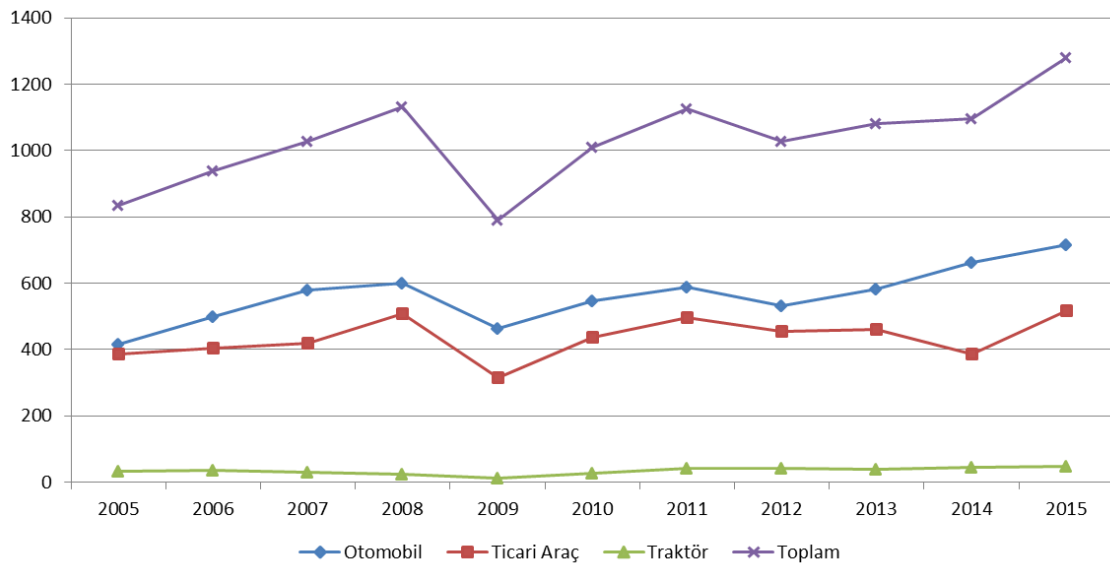


Son on yılın Ocak-Kasım ayları üretim miktarları;

	2005	2006	2007	2008	2009	2010	2011	2012	2013	2014	2015
Otomobil	416	500	579	601	462	547	589	533	583	663	716
Ticari Araç	385	403	418	508	314	436	496	453	460	387	517
Traktör	34	36	31	24	13	28	42	41	38	45	48
Toplam	835	939	1028	1133	789	1011	1127	1027	1081	1095	1281

1.000 adet

Son 10 yılın üretim miktarlarına baktığımızda, üretim rekorunun kırıldığı 2008 yılına göre %11,5 seviyesinde bir üretim artışı olduğu görülmektedir.



İHRACAT (Markalara göre)

Oyak-Renault'un araç ihracatı geçen yılın ilk 11 ayına göre %3,4 oranında artarak 242.445 adetlik ihracat ile markalar bazında ilk sıradadır. Ford Otosan'ın araç ihracatı %36 oranında artarak 230,161 adet, Hyundai Assan'ın ihracatı %14,4 oranında artarak 184,989 adet olarak gerçekleşmiştir.

Firmalar Companies	2013	2014	Ocak - Kasım 11 Months		Değişim %
			2014	2015	Percent change
OYAK RENAULT	266.508	257.992	234.376	242.445	3,4%
FORD OTOSAN	208.722	187.921	169.067	230.161	36,1%
HYUNDAI ASSAN	85.500	179.793	161.720	184.989	14,4%
TOFAŞ	160.309	142.234	129.324	158.565	22,6%
TOYOTA	86.908	109.517	101.570	75.212	-26,0%
TÜRK TRAKTÖR	14.402	15.866	14.781	13.229	-10,5%
M. BENZ TÜRK	5.331	3.438	3.053	3.821	25,2%
HONDA TÜRKİYE	2.121	1.560	1.470	2.100	42,9%
MAN TÜRKİYE	898	937	864	1.403	62,4%
HATTAT TARIM	594	1.148	1.148	712	-38,0%
OTOKAR	620	580	473	622	31,5%
TEMSA GLOBAL	663	423	312	380	21,8%
A.I.O.S.	770	748	613	240	-60,8%
KARSAN	10.120	37	30	58	93,3%
BMC	1	-	-	-	0,0%
Toplam - Total	843.467	902.194	818.801	913.937	11,6%

Kaynak: OSD

TOYOTA, TÜRK TRAKTÖR, HATTAT TARIM, A.I.O.S ihracatın da önemli düşüşler görülen firmalardır.

(Adet)		2013	2014	2014	2015	Değişim %
				Ocak-Kasım 11 Ay - 11 Months	Ocak-Kasım	
Otomobil Passenger Car		484.504	581.993	529.633	544.561	3%
Hafif Ticari LCV	Kamyonet	300.765	269.995	243.966	311.354	28%
	Pickup					
	Minibüs	34.664	26.458	23.398	37.355	60%
	Minibus					
Ağır Ticari HCV	Kamyon	3.055	1.281	1.070	1.170	9%
	Truck					
	Midibüs	985	824	714	341	-52%
	Midibus					
	Otobüs	4.498	4.629	4.091	5.215	27%
	Bus					
Ticari Araç Commercial Vehicles		343.967	303.187	273.239	355.435	30%
Traktör-Tractor		14.996	17.014	15.929	13.941	-12%
Toplam İhracat Total Export		843.467	902.194	818.801	913.937	12%

Kaynak: OSD

4

2015 yılının ilk 11 ayında Otomobil ihracatı %3 oranında artarak toplam 544,561 adet, Ticari Araç ihracatı %30 oranında artarak 355,435 adet olarak gerçekleşmiştir. Traktör ihracatı %12 oranında azalarak 13,941 adet olarak gerçekleşmiştir.

Güçlü Sanayi
Güçlü Marka

İHRACAT (Tutar)

2015 yılının Kasım ayında, Otomotiv Ana Sanayi ihracatı 1,184 milyar USD, Otomotiv Tedarik Sanayi ihracatı ise 736 milyon USD seviyesinde gerçekleşmiştir. Toplam otomotiv ihracatı yaklaşık 1,920 milyar USD seviyesinde gerçekleşmiştir.

	2014	2015	Değişim %
(USD)	Kasım	Kasım	Percent change
Ana Sanayi OEM	1.103.108.970	1.184.294.834	7%
Tedarik Sanayi Suppliers	735.807.143	736.268.011	0%
Toplam İhracat	1.838.916.113	1.920.562.846	4%

2015 yılının ilk 11 ayında Ana Sanayi ihracatı geçtiğimiz senenin aynı dönemine göre %3 oranında azalarak 11,4 milyar USD olarak gerçekleşirken, Tedarik sanayi ihracatı %10 oranındaki azalarak 7,9 milyar USD seviyesinde gerçekleşmiştir.

5

Otomotiv sanayinin toplam ihracatı ise %5,6 oranında azalarak 19,3 milyar USD olarak gerçekleşmiştir.

(USD)	2011	2012	2013	2014	2014	2015	Değişim %
					Ocak - Kasım	Ocak - Kasım	Percent change
Ana Sanayi OEM	11.865.071.274	10.800.065.789	12.190.304.972	12.858.465.880	11.758.038.816	11.438.725.440	-3%
Tedarik Sanayi Suppliers	11.865.071.274	8.263.360.983	9.112.724.029	9.412.174.723	8.707.370.868	7.875.633.328	-10%
Toplam İhracat	23.730.142.548	19.063.426.772	21.303.029.001	22.270.640.603	20.465.409.684	19.314.358.768	-5,6%

Kaynak: TİM

İHRACAT (Ükelere göre) (\$)

Ükeler – Countries	2014 Ocak - Kasım	2015 Ocak - Kasım	Değişim % Percent change
ALMANYA	3.385.927.203	3.036.334.100	-10
BİRLEŞİK KRALLIK	2.271.759.745	2.446.561.068	8
FRANSA	2.130.502.304	1.886.663.452	-11
İTALYA	1.629.286.105	1.691.602.503	4
İSPANYA	889.846.600	1.002.650.057	13
BELÇİKA	962.541.058	919.504.706	-4
BİRLEŞİK DEVLETLER	405.821.276	695.108.587	71
SLOVENYA	511.799.771	572.834.637	12
ROMANYA	503.776.909	467.307.308	-7
İSRAİL	502.851.238	430.801.128	-14
HOLLANDA	430.688.947	429.511.360	0
POLONYA	439.322.938	413.503.012	-6
İSVEÇ	341.076.245	294.587.022	-14
FAS	255.267.439	276.532.494	8
RUSYA FEDERASYONU	750.606.735	268.744.250	-64
AVUSTURYA	285.828.324	224.073.623	-22
MISIR	274.095.459	208.323.872	-24
DANİMARKA	220.769.836	203.343.252	-8
MACARİSTAN	136.500.232	202.881.705	49
CEZAYİR	332.631.871	197.570.635	-41
İRAN (İSLAM CUM.)	155.937.411	177.533.210	14
IRAK	210.179.857	172.104.801	-18
İRLANDA	155.949.798	167.456.676	7
ÇEK CUMHURİYETİ	201.802.033	164.372.437	-19
SUUDİ ARABİSTAN	132.385.339	158.782.869	20

*Kaynak: TİM

Otomotiv sanayinin 2015 yılının ilk 11 ayında ülkelere göre ihracat değerlerini incelediğimizde, Almanya'ya gerçekleşen ihracat %10 oranında azalarak 3 milyar USD, Birleşik Krallığa gerçekleşen ihracat %8 oranında artarak 2,446 milyar USD, Fransa'ya gerçekleşen ihracat %11 oranında azalarak 1,886 milyar USD, seviyesinde gerçekleşmiştir.

Birleşik Devletler, Macaristan, Suudi Arabistan ihracat tutarlarındaki artışlar ile dikkat çeken ülkelerdir.

İÇ PAZAR

	2012	2013	2014	2014 Ocak - Kasım 11 Month	2015 Ocak - Kasım 11 Month	Değişim % Percent change
Yerli Otomobil	146.604	147.128	157.349	125.260	154.267	23%
Local Passenger Cars						
İthal Otomobil	409.676	517.527	429.982	352.017	456.989	30%
Import Passenger Cars						
Toplam Otomobil	556.280	664.655	587.331	477.277	611.256	28%
Total Passenger Cars						
Yerli HTA	129.399	98.778	98.224	75.223	110.098	46%
Local LCV						
İthal HTA	92.082	89.945	82.126	68.192	90.490	33%
Import LCV						
Toplam Hafif Ticari	221.481	188.723	180.350	143.415	200.588	40%
Total LCV						
Yerli ATA Local HCV	29.923	31.609	29.071	22.362	24.211	8%
İthal ATA Import HCV	9.936	8.137	10.734	10.491	11.665	11%
Toplam Ağır Ticari	39.859	39.746	39.805	32.853	35.876	9%
Total HCV						
Traktör Tractor	27.523	25.794	30.973	28.400	33.705	19%
Toplam Yerli	305.926	277.515	284.644	222.845	288.576	29%
Total Local						
Toplam İthal	511.694	615.609	522.842	430.700	559.144	30%
Total Import						
Toplam / Total	817.620	893.124	807.486	653.545	847.720	30%

- Toplam Taşıt Adetlerine Traktör Satış Adetleri Dâhil Edilmemektedir.

Kaynak: OSD/ODD

2015 yılı ilk 11 ayında bir önceki yılın aynı dönemine göre otomobil satışları %28 oranında artarak 611,256 adet olarak gerçekleşmiştir. Hafif ticari araç satışları %40 oranında artarak 200.588 adet gerçekleşmiştir. Ağır ticari araç satışları %9 oranında artarak 35.876 adet olarak gerçekleşmiştir.

Fiyatları İzlenen Kalemler	Aralık 2014	Ocak 2015	Şubat 2015	Mart 2015	Nisan 2015	Mayıs 2015	Haziran 2015	Temmuz 2015	Ağustos 2015	Eylül 2015	Ekim 2015	Kasım 2015	Aralık 2015
Sıcak Sac (EDC) t1/ton (*)	0%	2,03%	6,55%	10,90%	8,09%	7,86%	8,98%	3,70%	8,94%	13,74%	-4,09%		
Dövme Çelik (Asil Çelik Y 22 - 67) (**)	0%	0,00%	0,00%	-1,74%	-2,35%	-2,16%	-2,16%	-1,73%	-1,73%	-3,44%	-3,44%		
Asil Çelik (Diğer) (**)	0%	0,00%	0,00%	-1,74%	-2,35%	-2,16%	-2,16%	-1,73%	-1,73%	-3,44%	-3,44%		
PC	0%	0,00%	0,00%	0,00%	0,00%	5,50%	5,50%	5,50%	5,50%	5,50%			
PC/ABS	0%	0,00%	-2,00%	-2,00%	-2,00%	4,37%	4,37%	4,37%	4,37%	4,37%			
PMMA	0%	0,00%	0,00%	0,00%	0,00%	0,00%	0,00%	0,00%	0,00%	0,00%			
ABS	0%	0,00%	-3,50%	-3,50%	-3,50%	-5,43%	-5,43%	-5,43%	-7,04%	-7,04%			
Poliamid 6 / 6.6	0%	0,00%	-2,00%	0,94%	0,94%	0,94%	0,94%	0,94%	0,94%	0,94%			
POM	0%	0,00%	0,00%	0,00%	0,00%	0,00%	0,00%	0,00%	0,00%	0,00%			
PP	0%	-3,85%	-8,66%	-13,22%	-7,22%	-4,07%	-0,23%	1,97%	0,74%	-3,74%			
ETİ - AL 150	0%	4,01%	6,41%	12,02%	14,15%	13,75%	12,82%						
Zamak	0%	1,89%	3,84%	8,87%	26,12%	18,18%	8,53%	7,02%	5,01%				
Şerit Bakır	0%	-6,99%	-3,86%	3,69%	7,39%	12,21%	7,55%	1,20%	1,33%	9,12%	6,71%		
Bakır Boru	0%	-6,95%	-3,87%	3,70%	7,36%	12,18%	7,53%	1,19%	1,32%	9,09%	6,72%		
Prinç Şerit	0%	-6,05%	-2,76%	3,54%	7,74%	12,43%	8,15%	2,39%	2,76%	9,79%	7,41%		
Prinç Tel	0%	-6,12%	-2,84%	3,72%	8,14%	12,82%	8,21%	2,27%	2,27%	9,28%	6,88%		
Prinç Boru	0%	-6,16%	-2,88%	3,70%	8,08%	12,83%	8,17%	2,24%	2,24%	9,22%	6,85%		
Prinç Çubuk	0%	-6,14%	-2,87%	3,68%	8,09%	12,79%	8,19%	2,25%	2,25%	9,21%	6,86%		
Cam (3.2 mm renksiz) (****)	0%	0,00%	0,00%	0,00%	0,00%	0,00%	0,00%	0,00%	0,00%	0,00%	0,00%		
Cam (3.2 mm yeşil) (****)	0%	0,00%	0,00%	0,00%	0,00%	0,00%	0,00%	0,00%	0,00%	0,00%	0,00%		
Elektrik (Kw/s) (***)	0%	0,00%	0,00%	0,00%	0,00%	0,00%	0,00%	0,00%	0,00%	0,00%	0,00%		
Motorin (Mazot)	0%	-5,00%	-0,53%	-2,11%	6,32%	5,53%	6,05%	1,58%	-1,32%				
Fuel Oil (06)	0%	-4,85%	7,27%	10,30%	15,15%	14,55%	16,36%	5,45%	-9,09%				
Doğalgaz (*****)	0%	0,00%	0,00%	0,00%	0,00%	0,00%	0,00%	0,00%	0,00%	0,00%	0,00%	0,00%	
ABD \$	0%	3,56%	8,15%	12,57%	14,90%	14,66%	15,85%	19,65%	25,70%	31,24%	25,71%		
EURO	0%	-3,80%	-0,21%	0,36%	3,88%	3,33%	5,72%	7,86%	16,55%	21,29%	13,68%		
Yen	0%	5,04%	8,35%	12,46%	15,29%	10,72%	12,70%	15,14%	24,36%	30,97%	24,64%		
Pound	0%	0,85%	7,33%	7,37%	13,72%	12,79%	17,08%	20,27%	24,58%	28,22%	24,13%		
Yi-ÜFE	0%	0,33%	1,53%	2,60%	4,07%	5,22%	5,49%	5,15%	6,18%	7,80%	7,59%		
TÜFE	0%	1,10%	1,82%	3,03%	4,71%	5,30%	4,76%	4,85%	5,27%	6,21%	7,86%		
İmalat Sanayii Enflasyonu	0%	0,19%	1,64%	2,64%	4,15%	5,74%	6,17%	5,82%	6,79%	8,43%	8,03%		

(*) Erdemir baz fiyat sisteminden vazgeçtiği için 2015 yılı fiyat hareketleri 3,00 mm 6223 kalite TRPKK 1200 mm genişlik rulo dikkate alınarak takip edilecektir.

(**) Asil Çelik fiyatları (karbon çelikleri büyük kesit) € bazına döndüğü için sadece € bazında artışlar dikkate alınmıştır. Kur değişimleri hesaplamaaya dahil edilmemiştir.

(***) TOSB gündüz elektrik değerleri baz alınmıştır. Elektrik kullanım miktarına göre fiyatlarda değişiklik olduğu dikkate alınmalıdır.

Elektrik güç kullanım bedeli her üye için ayrı değer/oranda olacağından hesaplamaaya dahil edilmemiştir.

Bu değişiklik nedeniyle yukarıda ki tabloda yer alan değer bağlayıcı değildir. Her üye, kendi gerçek artışını ayrıca hesaplayarak belirlemelidir.

(****) Peşin fiyat yanstılmıştır.

(*****) Botaş OSB tarifesidir.

TAYSAD Vergi Bülteni

Hazırlayan: **Bilgütay YAŞAR**

Ortak, PwC Otomotiv Grubu Lideri

Ulaş CEYLANLI

Ortak, PwC Otomotiv Grubu



SON DÖNEMDEKİ ÖNEMLİ VERGİSEL DÜZENLEMELER

Son dönemde yaşanan ve taşıt araçları yan sanayi şirketlerini etkileyebileceğini düşündüğümüz vergisel uyarılara ilişkin notlarımızı aşağıda dikkatlerinize sunarız.

Yılsonu işlemlerinde Katma Değer Vergisi açısından dikkate edilmesi gereken konular

1. Usul Hükümlerine Uyum

Katma Değer Vergisi Kanunu'nda, usul hükümlerine uyulmamış olması, cezalar yanında bazı haklardan yararlanılmaması sonucunu doğurabilmektedir. Örneğin;

- Defterlerin tasdiklerinin zamanında yaptırılmış olması ve defterlerin basılmış olması gerek usul açısından gerekse de KDV indirimi açısından son derece önemlidir.
- Alış / satış faturalarında KDV oranının gösterilmesi ve tutarının ayrıca yazılmış olması, belgelerde yer alan KDV tutarlarının kayıtlara doğru alınıp alınmadığı gibi konular, önemli sonuçlar doğurabilmektedir.
- Faturaların süresinde kesilmiş olması önemlidir.
- Katma değer vergisi ile ilgili olarak tek düzen hesap planında yer alan 191 ve 391 hesaplarının kullanılması şarttır. Benzer şekilde, devreden KDV tutarı her dönem için ayrı ayrı görülebilecek şekilde kayıtlarda yer almalıdır.

2. Yapılan Giderlerin KDV Açısından Değerlendirilmesi

a) KKEG

Kurumlar Vergisi Kanunu'na göre gider olarak değerlendirilmeyen tutarlar kayıtlara alınırken, söz konusu tutarların içerisindeki KDV'nin de ayrıca değerlendirilmesi gerekmektedir.

b) Bağış ve yardımlar

Katma Değer Vergisi Kanunu'nun 17. maddesiyle, bedelsiz bazı teslimler katma değer vergisinden istisna edilmiştir. Bu maddede yer alan istisna düzenlemesi, bazı istisnaları hariç, kısmi istisna niteliğindedir.

Katma Değer Vergisi Kanunu'nun 30. maddesinde yer alan düzenleme gereği, vergiden istisna edilen teslimler nedeniyle yüklenilen KDV'nin indirimi mümkün değildir. Bu çerçevede indirilemeyen KDV tutarı gider olarak dikkate alınacaktır.

c) İmha edilen mallar

113 seri no.lu KDV Genel Tebliğinde, KDV Kanunu'nun 30/c maddesinde; deprem sel ve Maliye Bakanlığı'nın yangın sebebiyle mücbir sebep ilan ettiği yerlerdeki yangın sonucu zayı olanlar hariç olmak üzere, zayı olan mallara ait KDV'nin indirim konusu yapılamayacağı hükme bağlanmıştır.

Dönem sonlarında imha edilen mallarla ilgili düzeltmenin yapılıp yapılmadığına bakılması gerekmektedir. Bu çerçevede, zayı olan mallara ait yüklenilen ve daha önce indirim konusu yapılan KDV'nin, imha tarihini kapsayan vergilendirme dönemine ait 1 no.lu KDV

beyannamesinin “İlave Edilecek KDV” satırına dahil edilmek suretiyle indirim hesaplarından çıkartılması gerekmektedir.

Bu konunun aksine hareket etmek isteyen firmaların beyannamelerini ihtirazı kayıtlı vererek konuyu yargıya taşıma olanağını değerlendirmeleri gerekmektedir.

d) Fireler

Maliye Bakanlığı tarafından yayımlanan 08.08.2011 tarih ve 60 sayılı Katma değer Vergisi Sirküleri’nde, mallarda değer kaybının ve yüklenilen KDV’nin indirim hakkının üçlü bir ayırım çerçevesinde (zayi olma, kısmi değer düşüklüğü ve fire) değerlendirildiği görülmektedir.

Fire, bir malın imalat sürecinde veya tüketiciye arzına kadar kendi doğal akışı içinde uğradığı fiziksel kayıp olarak tanımlanmaktadır. İmalat sırasında veya sonrasında meydana gelen firelerin zayi olan mal kapsamında değerlendirilmesi mümkün bulunmamaktadır. Bu durumda, daha önce indirim konusu yapılan KDV’nin de düzeltilmesine gerek bulunmamaktadır.

Ancak, yasal düzenleme veya ilgili mesleki kuruluşlar tarafından belirlenen fire miktarını aşan kayıplara ilişkin giderlerin, Gelir veya Kurumlar Vergisi Kanunlarına göre kazancın tespitinde indiriminin kabul edilmemesi halinde, bu giderler dolayısıyla yüklenilen KDV’nin de indirim konusu yapılması mümkün bulunmamakta ve düzeltilmesi gerekmektedir.

Bu konunun aksine hareket etmek isteyen firmaların beyannamelerini ihtirazı kayıtlı vererek konuyu yargıya taşıma seçeneğini değerlendirmeleri gerekmektedir.

e) Hurda satışları

KDV Kanununu 17-4-g maddesinde “metal, plastik, lastik, kauçuk, kâğıt, cam hurda ve atıklarının teslimi” KDV’den istisna tutulmuştur. Söz konusu ürün gruplarının içeriği ilgili tebliğde açıklanmıştır.

KDV Kanunu’nun 30/a maddesine göre vergiden istisna edilmiş olan malların teslimi ile ilgili alış vesikalarında gösterilen ve maliyet içinde yer alan KDV indirim konusu yapılamaz. İstisna teslimin gerçekleştiği dönemde KDV’nin düzeltilmesi gerekmektedir. KDV Kanunu’nun 18. maddesi kapsamında istisnadan vazgeçilmesi durumunda ise tevkifat yapılması gerekmektedir.

f) Çalınan, kaybolan veya yanan mallar

Çalınan/kaybolan malların KDV Kanunu’nun 30/c maddesi kapsamında zayi olan mal olarak değerlendirilmesi gerektiğinden, çalınan/kaybolan veya yanan mallar nedeniyle yüklenilen KDV’lerin indirim konusu yapılmaması, indirilmiş ise ilgili dönemde hesaplanan KDV’ye ilave edilmek suretiyle düzeltilmesi gerekmektedir.

g) İthal ürünlerle ilgili gelen fiyat farklarında KDV

İthal ürünler ile ilgili olarak yılsonlarında gelen fiyat farkı faturalarında KDV ve gümrük vergisinin irdelenmesi gerekmektedir.

3. Defter Kayıtlarının Doğruluğu

a) İhraç kayıtlı teslimlerle ilgili KDV

KDV Kanunu’nun 11. maddesinin 1. fıkrasının (c) bendinde yapılan düzenlemeyle, ihraç kaydıyla yapılan satışlarda, teslim tarihini takip eden aybaşından itibaren 3 ay içerisinde ihracatın yapılması halinde tecil edilen verginin terkinin öngörülmüştür. İhracatçılara mal teslim eden imalatçılara iade edilmesi gereken KDV, ihracat işlemlerinin tamamlanmasından sonra mümkün olmaktadır. Söz konusu teslimlerle ilgili muhasebe kaydının ve takibinin düzenli olarak yapılması gerekmektedir.

b) Devreden KDV

Yılsonunda;

a) KDV hesaplarının kapanmış olduğunun,

b) Devreden KDV tutarının KDV beyannamesi ile uyumlu olduğunun

kontrol edilmesi önerilmektedir. Bu tespit edildikten sonra Devreden KDV ile ilgili olarak, yıl başındaki Devreden KDV ile yıl sonundaki Devreden KDV arasındaki farkın artması durumunda nedeninin mutlaka araştırılması gerekmektedir.

c) Henüz ulaşmamış faturalar

Katma Değer Vergisi Kanunu'nun 29. maddesinin üçüncü fıkrası gereği, indirim hakkının, vergiyi doğuran olayın meydana geldiği takvim yılı ile sınırlı olduğu unutulmamalıdır. Bu çerçevede, ilgili faturanın bir sonraki yıl defterlerine yazılması halinde, faturada yer alan katma değer vergisinin indirim konusu yapılamayacağına dikkat edilmelidir.

d) Sorumlu sıfatıyla ödenen KDV

Dönem sonunda işlemlerin kontrolünde tevkifatın doğru hizmetler ile ilgili olarak doğru şirketlere yönelik yapıp yapılmadığının kontrol edilmesi gerekmektedir. Alt taşeronlara yaptırılan yapım işlerinde de tevkifat yapılacağı unutulmamalıdır.

Tevkifatlı fatura düzenlenmiş ise bunların KDV beyannamesinde beyan edilip edilmediği, beyan edilmiş ise beyanın doğruluğu kontrol edilmelidir. Yılsonu değerlendirmelerinde 2 no.lu KDV beyannamelerinin zamanında ve düzgün şekilde verildiğinin kontrol edilmesi gerekmektedir.

e) İade hesabı ile KDV beyannamesinin uyumu

KDV Beyannamesinin;

- Tam istisna kapsamına giren işlemler,
- Diğer iade hakkı doğuran işlemler,
- İhraç kayıtlı teslimler

bölümlerinde yer alan istisnalara ilişkin "İadeye Konu olan KDV/Yüklenilen KDV" rakamlarının; şirketin defter kayıt ve belgelerine istinaden hesaplanan iade rakamları ile uyumluluğu kontrol edilmelidir. Tenzil ettirilen tutarlarla ilgili düzeltmeler yapılmalıdır.

4. Diğer Konular

a) Ciro primlerinde KDV

Sonradan düzenlenmiş bulunan ciro primi, vade farkı, kur farkı, faiz ve primlerle ilgili faturaların dönemlerine dikkat edilmesi gerekmektedir. Bu faturalarda yer alan KDV, indirim ve iade açısından ayrı ayrı değerlendirilmelidir.

b) Şüpheli alacakların içerisindeki KDV

Katma değer vergisinden kaynaklanan bir alacak için karşılık ayrılması düşünülüyorsa, Vergi Usul Kanunu'nun 323. maddesinde yer alan koşullar ve başta katma değer vergisi beyannamelerinde beyan edilmesi olmak üzere 334 seri no.lu Vergi Usul Kanunu Genel Tebliğinde yapılan açıklamalar çerçevesinde konunun değerlendirilmesi gerekmektedir.

c) Gider yansıtması

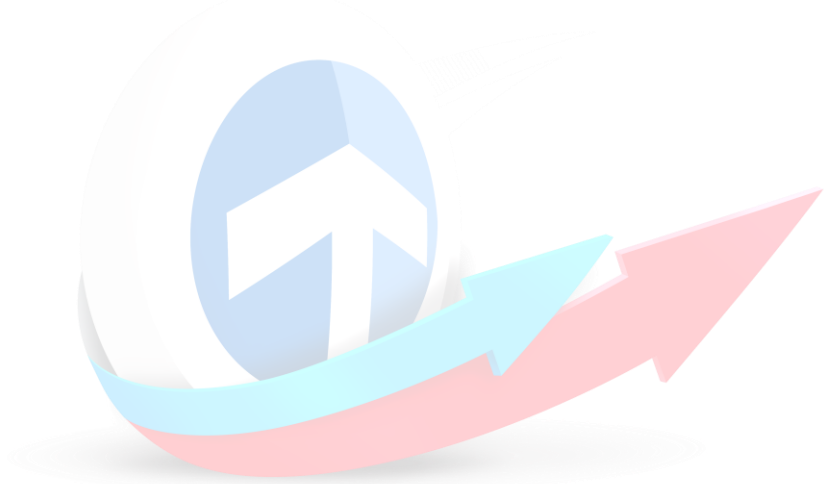
Yapılan giderin aynen yansıtılması durumunda, alımında KDV varsa yansıtmanın da KDV'li yapılması, yoksa KDV'siz yapılması gerekmektedir. Yansıtma faturasının tutarının orijinal fatura tutarından fazla olması durumunda, yansıtma işleminin hizmet sağlanması olarak değerlendirilebileceğine dikkat edilmelidir.

d) Dönemsel faturalar

Özellikle yurtdışına ödenen ve belli bir dönemde (birden fazla ay için) verilen hizmetleri kapsayan faturalarda iadeye konu işlemler için dönem kaymalarına indirim de ise yıl geçmemesine dikkat edilmelidir.

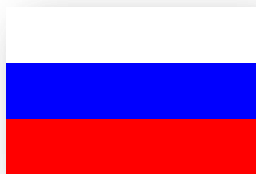
e) Faizsiz krediler için hesaplanması talep edilen KDV

Gelir İdaresi tarafından verilen özelgelerde, yurt dışındaki finans kurumları haricindeki şirketlerden temin edilen faiz ödemesi içermeyen krediler için, emsal faiz üzerinden KDV hesaplanarak beyan edilmesi gerektiği belirtilmektedir. Bu konunun yıl bitmeden incelenmesinde yarar bulunmaktadır.



Güçlü Sanayi
Güçlü Marka

RUSYA



NEW CAR AND LCV1 SALES IN RUSSIA BY BRANDS FOR JANUARY – NOVEMBER 2015/2014 AND NOVEMBER 2015/2014

Brand	November			January-November		
	2015	2014	YoY	2015	2014	YoY
Lada	21,580	30,402	-29%	245,634	351,992	-30%
Hyundai*	15,101	16,154	-7%	148,631	164,396	-10%
KIA	14,125	20,678	-32%	148,285	175,491	-16%
Renault*	10,334	19,170	-46%	108,477	175,268	-38%
Toyota*	7,572	15,952	-53%	86,972	144,418	-40%
VW	7,557	11,081	-32%	70,463	114,200	-38%
Nissan*	7,288	15,566	-53%	82,690	141,879	-42%
Škoda	4,663	7,604	-39%	50,416	78,223	-36%
UAZ*	4,637	5,659	-18%	42,415	42,623	0%
GAZ LCV*	4,358	6,729	-35%	46,093	61,472	-25%
Ford*	3,569	6,581	-46%	34,077	56,807	-40%
Mercedes-Benz	3,251	4,282	-24%	38,797	44,955	-14%
Chevrolet	3,072	10,545	-71%	46,399	109,687	-58%
BMW	2,257	3,150	-28%	25,349	31,927	-21%
Datsun ²	2,200	4,011	-45%	29,346	6,310	365%
Audi	2,189	2,683	-18%	23,310	31,031	-25%
Mitsubishi	2,003	7,846	-74%	33,142	67,432	-51%
Mazda	2,002	4,548	-56%	25,182	43,667	-42%
Lifan	1,901	1,844	3%	12,578	19,753	-36%
Lexus	1,653	2,160	-23%	18,038	17,661	2%
Daewoo	1,634	1,883	-13%	18,753	35,355	-47%
Geely	1,002	1,603	-37%	10,485	16,122	-35%
Land Rover	965	1,931	-50%	10,450	19,078	-45%
Volvo	850	1,272	-33%	6,807	13,964	-51%
Mercedes-Benz Vans*	598	1,311	-54%	7,473	8,106	-8%
Opel	473	5,962	-92%	15,927	58,151	-73%
VW vans*	465	1,042	-55%	5,073	11,423	-56%
Infiniti	457	822	-44%	5,012	7,392	-32%
Subaru	398	1,901	-79%	6,237	14,923	-58%
Suzuki	392	2,062	-81%	5,816	17,338	-66%
Porsche	360	471	-24%	4,829	4,030	20%
Peugeot*	320	1,505	-79%	5,211	18,980	-73%
Citroën*	314	1,439	-78%	5,120	17,738	-71%

Brand	November			January-November		
	2015	2014	YoY	2015	2014	YoY
Chery	279	1,418	-80%	4,580	15,219	-70%
FIAT*	260	677	-62%	3,435	6,791	-49%
SsangYong	199	2,320	-91%	4,934	22,599	-78%
Honda	198	1,977	-90%	4,357	18,570	-77%
DFM	163	-	-	1,127	-	-
Brilliance	138	133	4%	1,028	650	58%
Cadillac	131	108	21%	935	1,167	-20%
Jeep	95	745	-87%	1,921	7,167	-73%
MINI	94	178	-47%	1,255	1,538	-18%
Changan	92	94	-2%	568	996	-43%
Jaguar	69	123	-44%	900	1,505	-40%
Great Wall	68	1,153	-94%	3,149	14,118	-78%
Isuzu*	66	105	-37%	557	585	-5%
Acura	57	163	-65%	670	819	-18%
Haima	52	89	-42%	311	780	-60%
smart	31	38	-18%	441	328	34%
BAW*	23	52	-56%	308	1,016	-70%
JAC	8	35	-77%	145	384	-62%
Alfa Romeo	4	6	-33%	39	81	-52%
Chrysler	4	5	-20%	41	107	-62%
Foton*	1	2	-50%	18	63	-71%
SEAT	-	162	-	47	1,486	-97%
FAW	-	-	-	-	2,164	-
ZAZ	-	-	-	-	481	-
Luxgen	-	-	-	-	81	-
TagAZ*	-	-	-	-	129	-
Dodge	-	-	-	-	26	-
BYD	-	-	-	-	5	-
Bogdan	-	-	-	-	92	-
Izh	-	-	-	-	19	-
Total	131,572	229,432	-42.7%	1,454,253	2,220,758	-34.5%

NEW CAR AND LCV1

SALES IN RUSSIA BY GROUPS FOR JANUARY – NOVEMBER 2015/2014 AND NOVEMBER 2015/2014

Brand / Group	November						January-November					
	% Share			Volume			% Share			Volume		
	2015	2014	YoY	2015	2014	YoY	2015	2014	YoY	2015	2014	YoY
AVTOVAZ-RENAULT-NISSAN	31.8	30.5	1.3	41,859	69,971	-40.2%	32.4	30.7	1.7	471,159	682,841	-31.0%
AVTOVAZ	16.4	13.3	3.1	21,580	30,402	-29.0%	16.9	15.9	1.0	245,634	351,992	-30.2%
RENAULT	7.9	8.4	(0.5)	10,334	19,170	-46.1%	7.5	7.9	(0.4)	108,477	175,268	-38.1%
NISSAN	5.5	6.8	(1.3)	7,288	15,566	-53.2%	5.7	6.4	(0.7)	82,690	141,879	-41.7%
INFINITI	0.3	0.4	(0.1)	457	822	-44.4%	0.3	0.3	0.0	5,012	7,392	-32.2%
DATSUN	1.7	1.7	0.0	2,200	4,011	-45.2%	2.0	0.3	1.7	29,346	6,310	365.1%
HYUNDAI	11.5	7.0	4.5	15,101	16,154	-6.5%	10.2	7.4	2.8	148,631	164,396	-9.6%
VW Group	11.3	9.8	1.5	14,874	22,572	-34.1%	10.3	10.6	(0.3)	149,309	236,363	-36.8%
VOLKSWAGEN	5.7	4.8	0.9	7,557	11,081	-31.8%	4.8	5.1	(0.3)	70,463	114,200	-38.3%
VOLKSWAGEN vans	0.4	0.5	(0.1)	465	1,042	-55.4%	0.3	0.5	(0.2)	5,073	11,423	-55.6%
AUDI	1.7	1.2	0.5	2,189	2,683	-18.4%	1.6	1.4	0.2	23,310	31,031	-24.9%
SEAT	-	0.1	-	-	162	-	0.0	0.1	(0.1)	47	1,486	-96.8%
ŠKODA	3.5	3.3	0.2	4,663	7,604	-38.7%	3.5	3.5	0.0	50,416	78,223	-35.5%
KIA	10.7	9.0	1.7	14,125	20,678	-31.7%	10.2	7.9	2.3	148,285	175,491	-15.5%
TOYOTA Group	7.0	7.9	(0.9)	9,225	18,112	-49.1%	7.2	7.3	(0.1)	105,010	162,079	-35.2%
TOYOTA	5.8	7.0	(1.2)	7,572	15,952	-52.5%	6.0	6.5	(0.5)	86,972	144,418	-39.8%
LEXUS	1.3	0.9	0.4	1,653	2,160	-23.5%	1.2	0.8	0.4	18,038	17,661	2.1%
UAZ	3.5	2.5	1.0	4,637	5,659	-18.1%	2.9	1.9	1.0	42,415	42,623	-0.5%
GAZ LCV	3.3	2.9	0.4	4,358	6,729	-35.2%	3.2	2.8	0.4	46,093	61,472	-25.0%
MERCEDES-BENZ	2.9	2.5	0.4	3,880	5,631	-31.1%	3.2	2.4	0.8	46,711	53,389	-12.5%
MERCEDES-BENZ vans	2.5	1.9	0.6	3,251	4,282	-24.1%	2.7	2.0	0.7	38,797	44,955	-13.7%
MERCEDES-BENZ vans smart	0.5	0.6	(0.1)	598	1,311	-54.4%	0.5	0.4	0.1	7,473	8,106	-7.8%
smart	0.0	0.0	0.0	31	38	-18.4%	0.0	0.0	0.0	441	328	34.5%
GM Group	2.8	7.2	(4.4)	3,676	16,615	-77.9%	4.4	7.6	(3.2)	63,261	169,005	-62.6%
OPEL	0.4	2.6	(2.2)	473	5,962	-92.1%	1.1	2.6	(1.5)	15,927	58,151	-72.6%
CHEVROLET	2.3	4.6	(2.3)	3,072	10,545	-70.9%	3.2	4.9	(1.7)	46,399	109,687	-57.7%
CADILLAC	0.1	0.0	0.1	131	108	21.3%	0.1	0.1	0.0	935	1,167	-19.9%
FORD	2.7	2.9	(0.2)	3,569	6,581	-45.8%	2.3	2.6	(0.3)	34,077	56,807	-40.0%
BMW Group	1.8	1.5	0.3	2,351	3,328	-29.4%	1.8	1.5	0.3	26,604	33,465	-20.5%
BMW	1.7	1.4	0.3	2,257	3,150	-28.3%	1.7	1.4	0.3	25,349	31,927	-20.6%
MINI	0.1	0.1	0.0	94	178	-47.2%	0.1	0.1	0.0	1,255	1,538	-18.4%
MITSUBISHI	1.5	3.4	(1.9)	2,003	7,846	-74.5%	2.3	3.0	(0.7)	33,142	67,432	-50.9%
MAZDA	1.5	2.0	(0.5)	2,002	4,548	-56.0%	1.7	2.0	(0.3)	25,182	43,667	-42.3%
LIFAN	1.4	0.8	0.6	1,901	1,844	3.1%	0.9	0.9	0.0	12,578	19,753	-36.3%
DAEWOO	1.2	0.8	0.4	1,634	1,883	-13.2%	1.3	1.6	(0.3)	18,753	35,355	-47.0%
JAGUAR LAND ROVER	0.8	0.9	(0.1)	1,034	2,054	-49.7%	0.8	0.9	(0.1)	11,350	20,583	-44.9%

Brand / Group	November						January-November					
	% Share			Volume			% Share			Volume		
	2015	2014	YoY	2015	2014	YoY	2015	2014	YoY	2015	2014	YoY
LAND ROVER	0.7	0.8	(0.1)	965	1,931	-50.0%	0.7	0.9	(0.2)	10,450	19,078	-45.2%
JAGUAR	0.1	0.1	0.0	69	123	-43.9%	0.1	0.1	0.0	900	1,505	-40.2%
GEELY	0.8	0.7	0.1	1,002	1,603	-37.5%	0.7	0.7	0.0	10,485	16,122	-35.0%
VOLVO	0.6	0.6	0.0	850	1,272	-33.2%	0.5	0.6	(0.1)	6,807	13,964	-51.3%
PSA PEUGEOT CITROËN	0.5	1.3	(0.8)	634	2,944	-78.5%	0.7	1.7	(1.0)	10,331	36,718	-71.9%
PEUGEOT	0.2	0.7	(0.5)	320	1,505	-78.7%	0.4	0.9	(0.5)	5,211	18,980	-72.5%
CITROËN	0.2	0.6	(0.4)	314	1,439	-78.2%	0.4	0.8	(0.4)	5,120	17,738	-71.1%
SUBARU	0.3	0.8	(0.5)	398	1,901	-79.1%	0.4	0.7	(0.3)	6,237	14,923	-58.2%
SUZUKI	0.3	0.9	(0.6)	392	2,062	-81.0%	0.4	0.8	(0.4)	5,816	17,338	-66.5%
CHRYSLER Group	0.3	0.6	(0.3)	363	1,433	-74.7%	0.4	0.6	(0.2)	5,436	14,172	-61.6%
FIAT	0.2	0.3	(0.1)	260	677	-61.6%	0.2	0.3	(0.1)	3,435	6,791	-49.4%
CHRYSLER	0.0	0.0	0.0	4	5	-20.0%	0.0	0.0	0.0	41	107	-61.7%
JEEP	0.1	0.3	(0.2)	95	745	-87.2%	0.1	0.3	(0.2)	1,921	7,167	-73.2%
DODGE	-	-	-	-	-	-	-	0.0	-	-	26	-
ALFA ROMEO	0.0	0.0	0.0	4	6	-33.3%	0.0	0.0	0.0	39	81	-51.9%
PORSCHE	0.3	0.2	0.1	360	471	-23.6%	0.3	0.2	0.1	4,829	4,030	19.8%
CHERY	0.2	0.6	(0.4)	279	1,418	-80.3%	0.3	0.7	(0.4)	4,580	15,219	-69.9%
HONDA Group	0.2	0.9	(0.7)	255	2,140	-88.1%	0.3	0.9	(0.6)	5,027	19,389	-74.1%
HONDA	0.2	0.9	(0.7)	198	1,977	-90.0%	0.3	0.8	(0.5)	4,357	18,570	-76.5%
ACURA	0.0	0.1	(0.1)	57	163	-65.0%	0.0	0.0	0.0	670	819	-18.2%
SSANGYONG	0.2	1.0	(0.8)	199	2,320	-91.4%	0.3	1.0	(0.7)	4,934	22,599	-78.2%
DFM	0.1	-	-	163	-	-	0.1	-	-	1,127	-	-
BRILLIANCE	0.1	0.1	0.0	138	133	3.8%	0.1	0.0	0.1	1,028	650	58.2%
CHANGAN	0.1	0.0	0.1	92	94	-2.1%	0.0	0.0	0.0	568	996	-43.0%
GREAT WALL	0.1	0.5	(0.4)	68	1,153	-94.1%	0.2	0.6	(0.4)	3,149	14,118	-77.7%
ISUZU	0.1	0.0	0.1	66	105	-37.1%	0.0	0.0	0.0	557	585	-4.8%
HAIMA	0.0	0.0	0.0	52	89	-41.6%	0.0	0.0	0.0	311	780	-60.1%
BAW	0.0	0.0	0.0	23	52	-55.8%	0.0	0.0	0.0	308	1,016	-69.7%
JAC	0.0	0.0	0.0	8	35	-77.1%	0.0	0.0	0.0	145	384	-62.2%
FOTON	0.0	0.0	0.0	1	2	-50.0%	0.0	0.0	0.0	18	63	-71.4%
LUXGEN	-	-	-	-	-	-	-	0.0	-	-	81	-
TAGAZ	-	-	-	-	-	-	-	0.0	-	-	129	-
FAW	-	-	-	-	-	-	-	0.1	-	-	2,164	-
ZAZ	-	-	-	-	-	-	-	0.0	-	-	481	-
BYD	-	-	-	-	-	-	-	0.0	-	-	5	-
BOGDAN	-	-	-	-	-	-	-	0.0	-	-	92	-
IZH	-	-	-	-	-	-	-	0.0	-	-	19	-
Total	100.0	100.0		131,572	229,432	-42.7%	100.0	100.0		1,454,253	2,220,758	-34.5%

Different from the international classification: brands represented on the Russian market by SOLLERS Group; see also above

SOLLERS Group	3.7	3.5	0.2	4,902	8,084	-39.4%	3.3	3.0	0.3	47,906	65,807	-27.2%
ISUZU	0.1	0.0	0.1	66	105	-37%	0.0	0.0	0.0	557	585	-5%
SSANGYONG	0.2	1.0	(0.8)	199	2,320	-91%	0.3	1.0	(0.7)	4,934	22,599	-78%
UAZ	3.5	2.5	1.0	4,637	5,659	-18%	2.9	1.9	1.0	42,415	42,623	0%

25 BEST SOLD MODELS OF CARS IN RUSSIA FOR JANUARY – NOVEMBER 2015/2014 AND NOVEMBER 2015/2014

November						January-November											
MODEL	BRAND	2015			2014			YoY	MODEL	BRAND	2015			2014			YoY
		2015	2014	YoY	2015	2014	YoY				2015	2014	YoY				
1	Solaris	Hyundai	11,462	10,134	1,328			1	Granta	Lada	108,653	139,405	(30,752)				
2	Granta	Lada	9,000	10,520	(1,520)			2	Solaris	Hyundai	106,509	105,142	1,367				
3	New Rio	KIA	8,253	10,834	(2,581)			3	New Rio	KIA	88,920	84,350	4,570				
4	Polo	VW	4,732	4,098	634			4	Polo	VW	40,747	52,523	(11,776)				
5	Duster	Renault	4,312	7,009	(2,697)			5	Duster	Renault	38,625	69,576	(30,951)				
6	Logan	Renault	3,208	7,152	(3,944)			6	Logan	Renault	37,754	54,073	(16,319)				
7	Largus	Lada	3,122	6,311	(3,189)			7	Largus	Lada	35,928	60,401	(24,473)				
8	Niva	Chevrolet	2,993	4,336	(1,343)			8	Kalina	Lada	34,084	59,403	(25,319)				
9	Priora	Lada	2,678	3,971	(1,293)			9	4x4	Lada	32,541	38,415	(5,874)				
10	Sandero	Renault	2,394	3,384	(990)			10	Niva	Chevrolet	28,350	36,952	(8,602)				
11	Rapid	Škoda	2,333	2,777	(444)			11	Sandero	Renault	27,575	33,269	(5,694)				
12	4x4	Lada	2,276	3,873	(1,597)			12	Camry	Toyota	27,307	29,941	(2,634)				
13	Sportage	KIA	2,172	3,345	(1,173)			13	Priora	Lada	25,849	42,614	(16,765)				
14	Kalina	Lada	2,073	4,719	(2,646)			14	Almera	Nissan	24,077	42,220	(18,143)				
15	Almera	Nissan	2,058	3,461	(1,403)			15	RAV 4	Toyota	23,691	34,114	(10,423)				
16	RAV 4	Toyota	1,919	4,769	(2,850)			16	Rapid	Škoda	22,268	17,844	4,424				
17	X-Trail	Nissan	1,897	3,579	(1,682)			17	on-DO	Datsun	22,068	6,310	15,758				
18	Camry	Toyota	1,756	2,364	(608)			18	Octavia A7	Škoda	19,914	33,051	(13,137)				
19	Vesta	Lada	1,748	0	1,748			19	ix35	Hyundai	18,561	31,363	(12,802)				
20	LC 200	Toyota	1,744	1,739	5			20	X-Trail	Nissan	18,434	22,251	(3,817)				
21	Patriot	UAZ	1,731	2,253	(522)			21	Sportage	KIA	18,420	27,246	(8,826)				
22	Octavia A7	Škoda	1,566	2,885	(1,319)			22	Patriot	UAZ	17,753	18,417	(664)				
23	on-DO	Datsun	1,506	4,011	(2,505)			23	New Cee'd	KIA	17,627	27,206	(9,579)				
24	New Cee'd	KIA	1,404	2,542	(1,138)			24	CX-5	Mazda	16,178	21,672	(5,494)				
25	Jetta	VW	1,312	2,543	(1,231)			25	Outlander	Mitsubishi	14,734	24,588	(9,854)				