



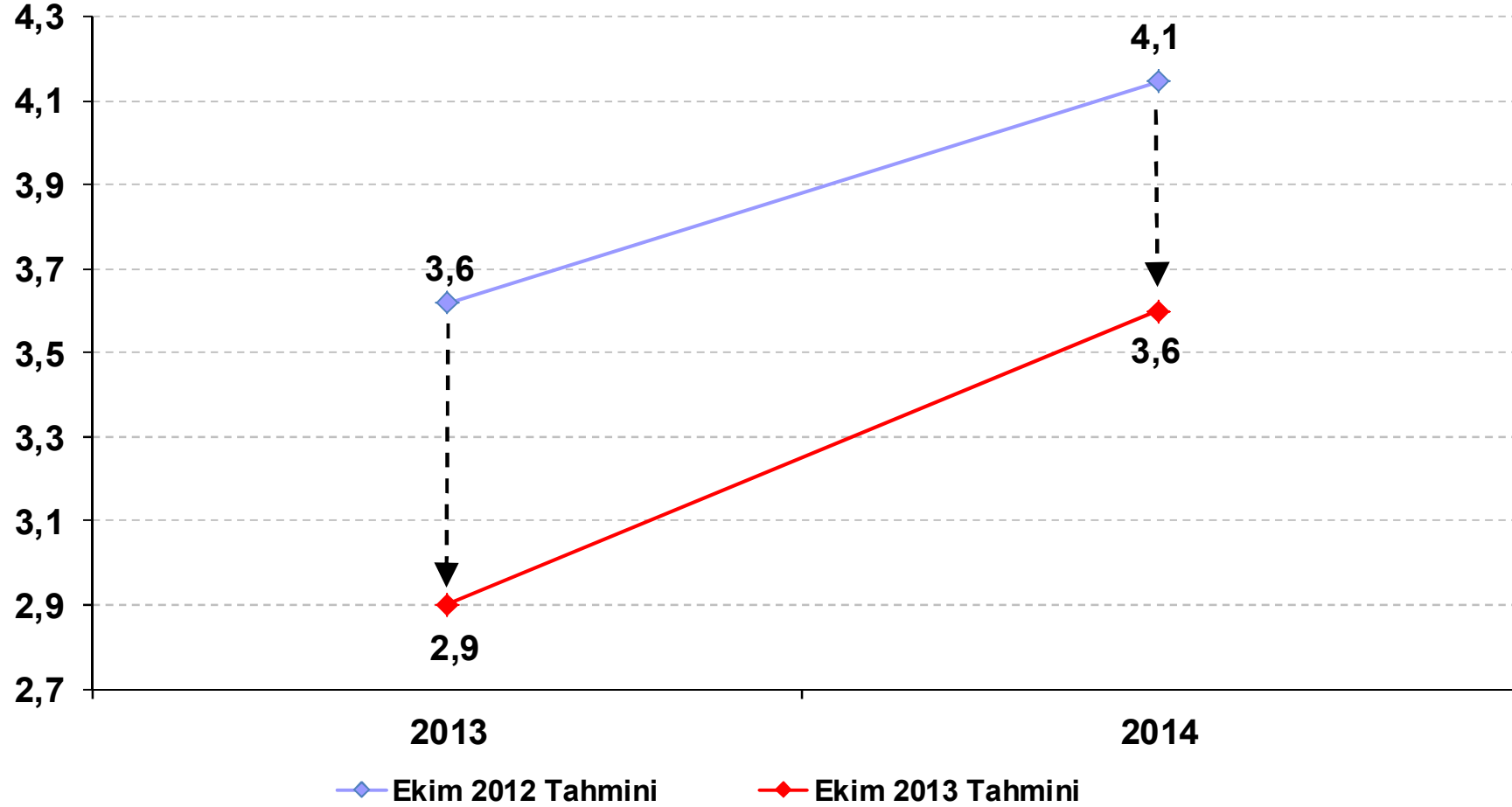
# **Orta Vadeli Program (2014-2016)**

**8 Ekim 2013**

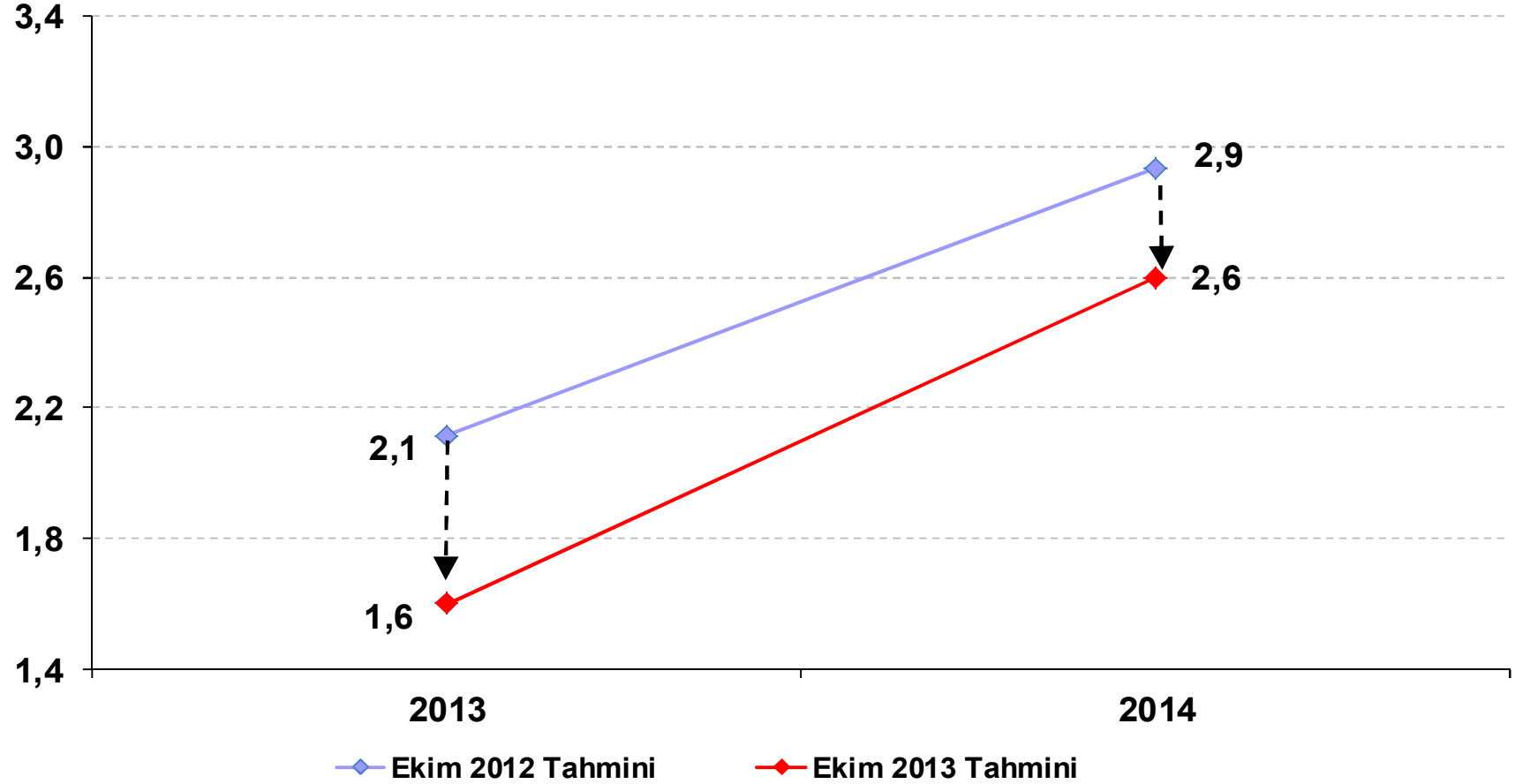


# DÜNYA EKONOMİSİ

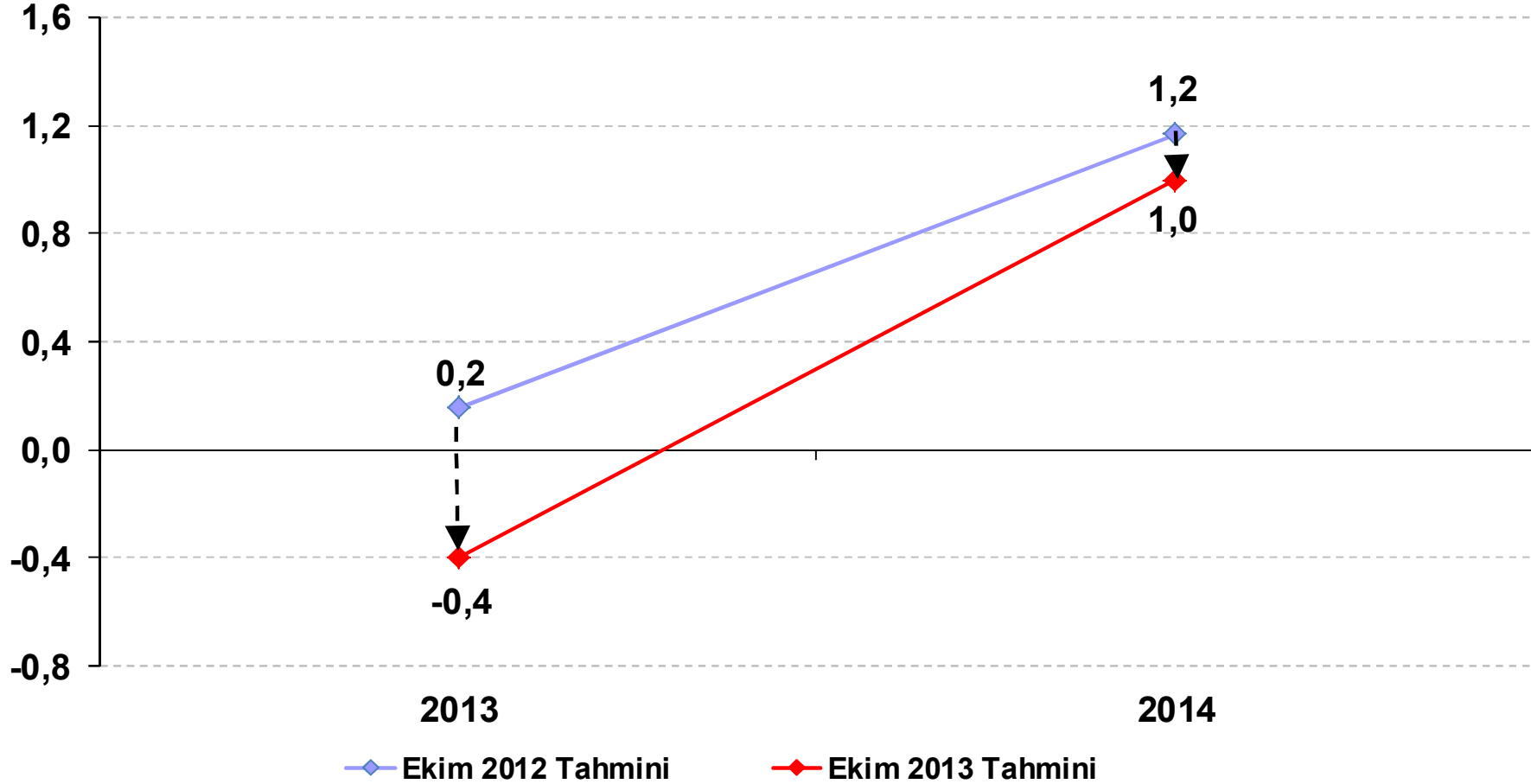
## Küresel Büyüme Tahminleri (% Değişim)



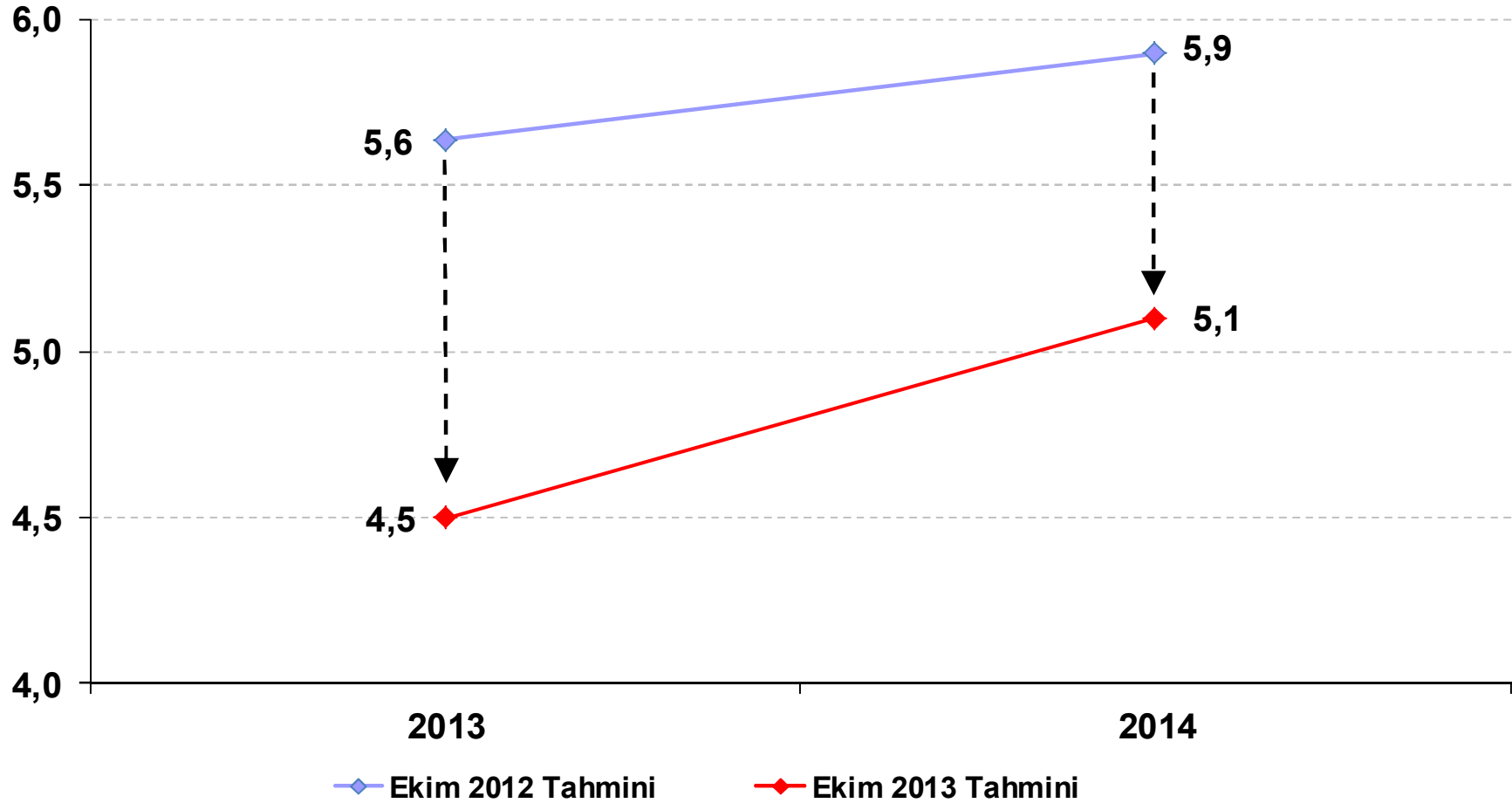
## ABD Büyüme Tahminleri (% Değişim)



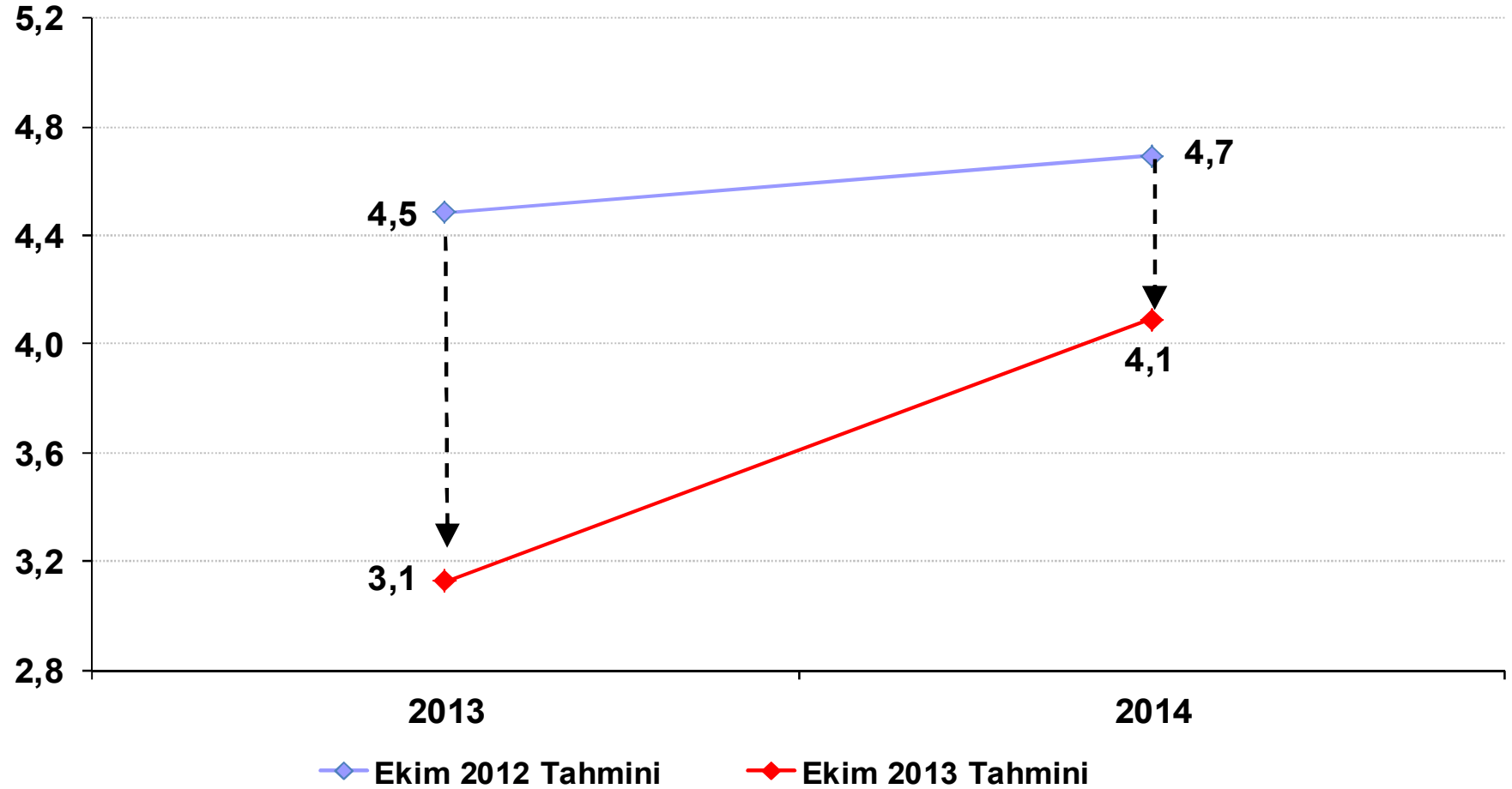
## Avro Bölgesi Büyüme Tahminleri (% Değişim)



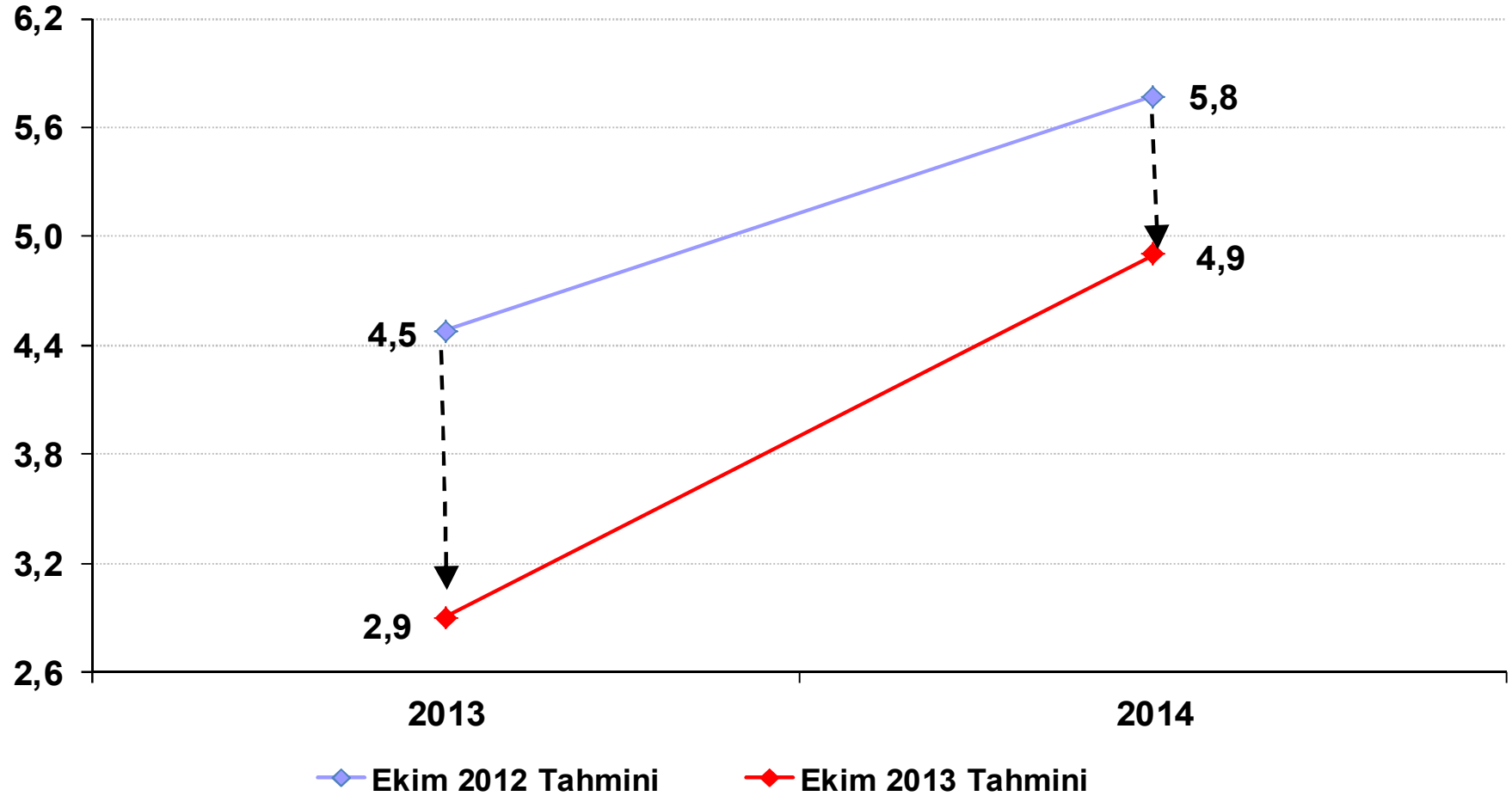
## Gelişmekte Olan Ülkelerin Büyüme Tahminleri (% Değişim)



## Çin Hariç Gelişmekte Olan Ülkelerin Büyüme Tahminleri (% Değişim)

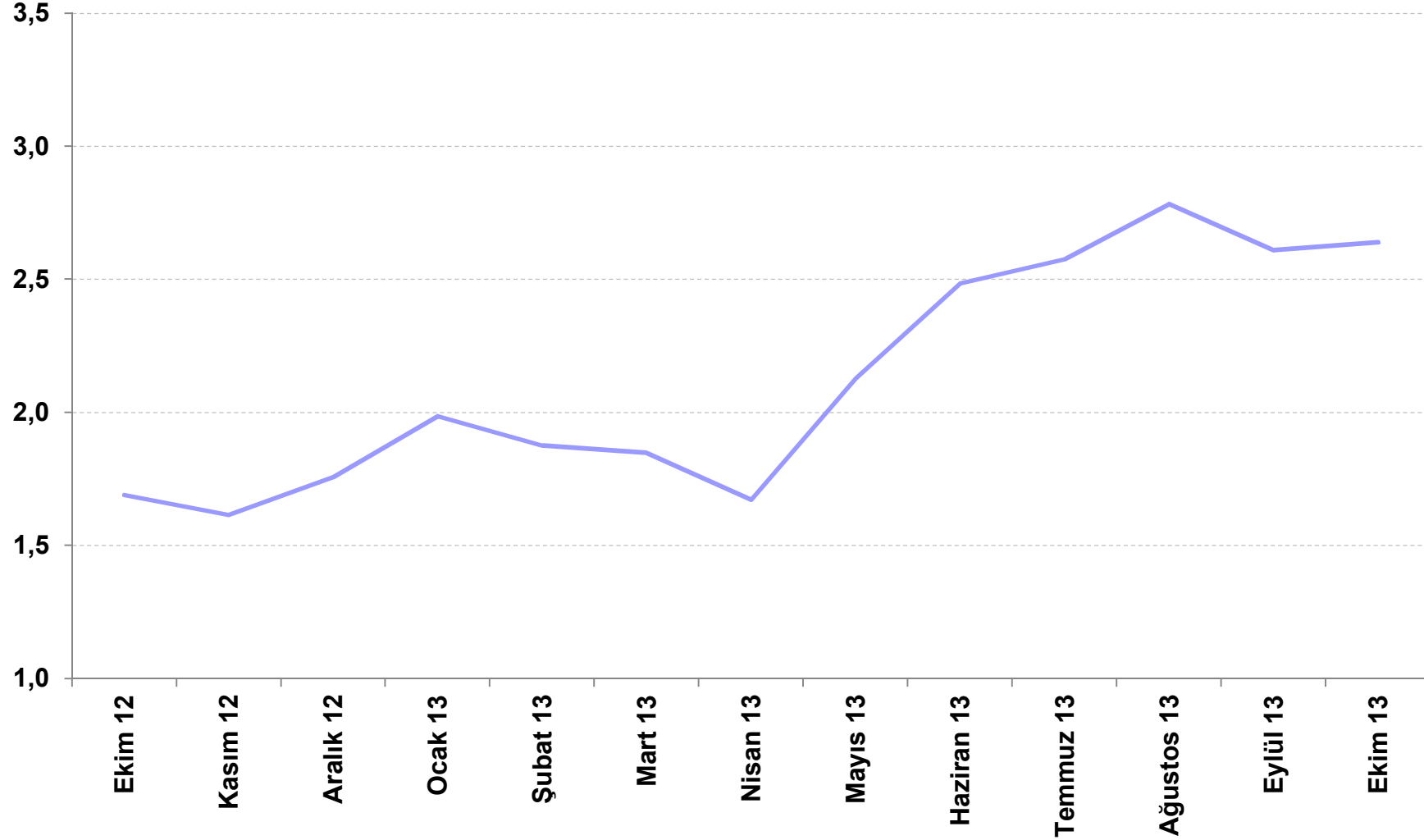


## Dünya Ticareti (Yıllık % Değişim)

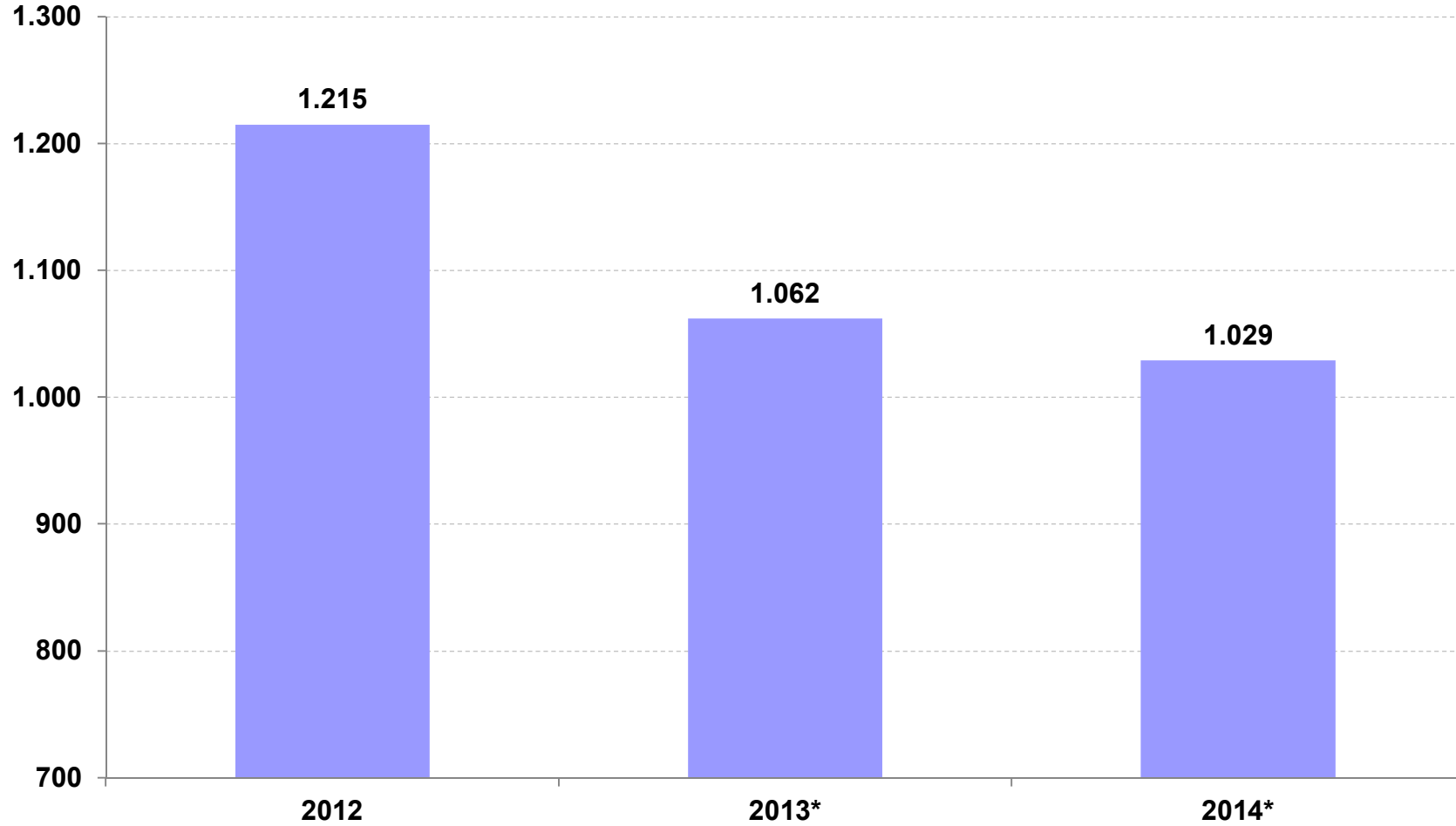




## ABD 10 YIL TAHVİL FAİZİ (%)

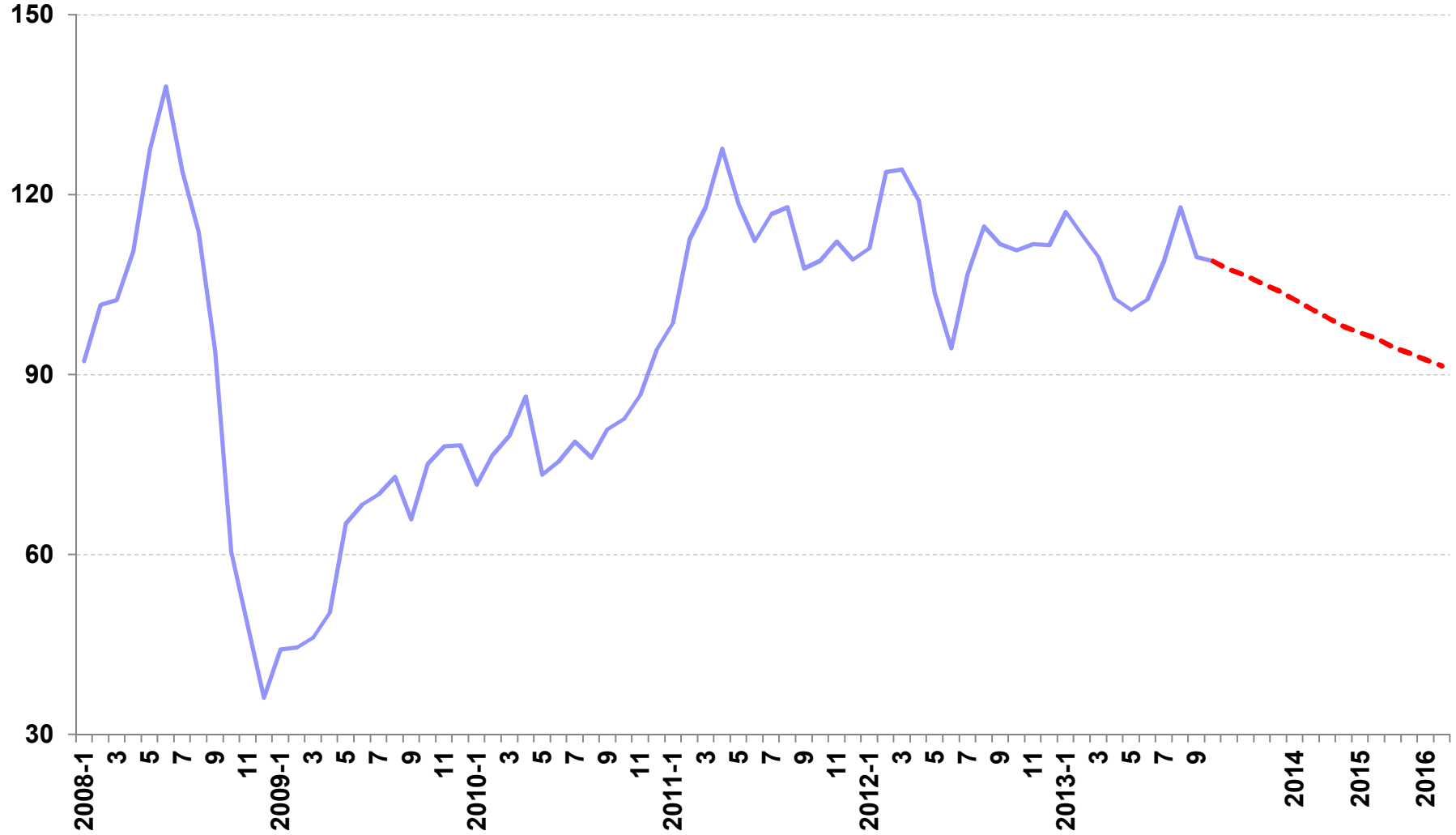


## Yükselen Ekonomilere Yönelik Özel Sermaye Akışı (net, milyar \$)



(\*) Tahmin  
Kaynak: IIF

## Brent Petrol Varil Fiyatı (ABD Doları)



Kaynak: Reuters

Not: 2014 ve sonrası dönem için OVP varsayımdır.



# **ORTA VADELİ PROGRAM**

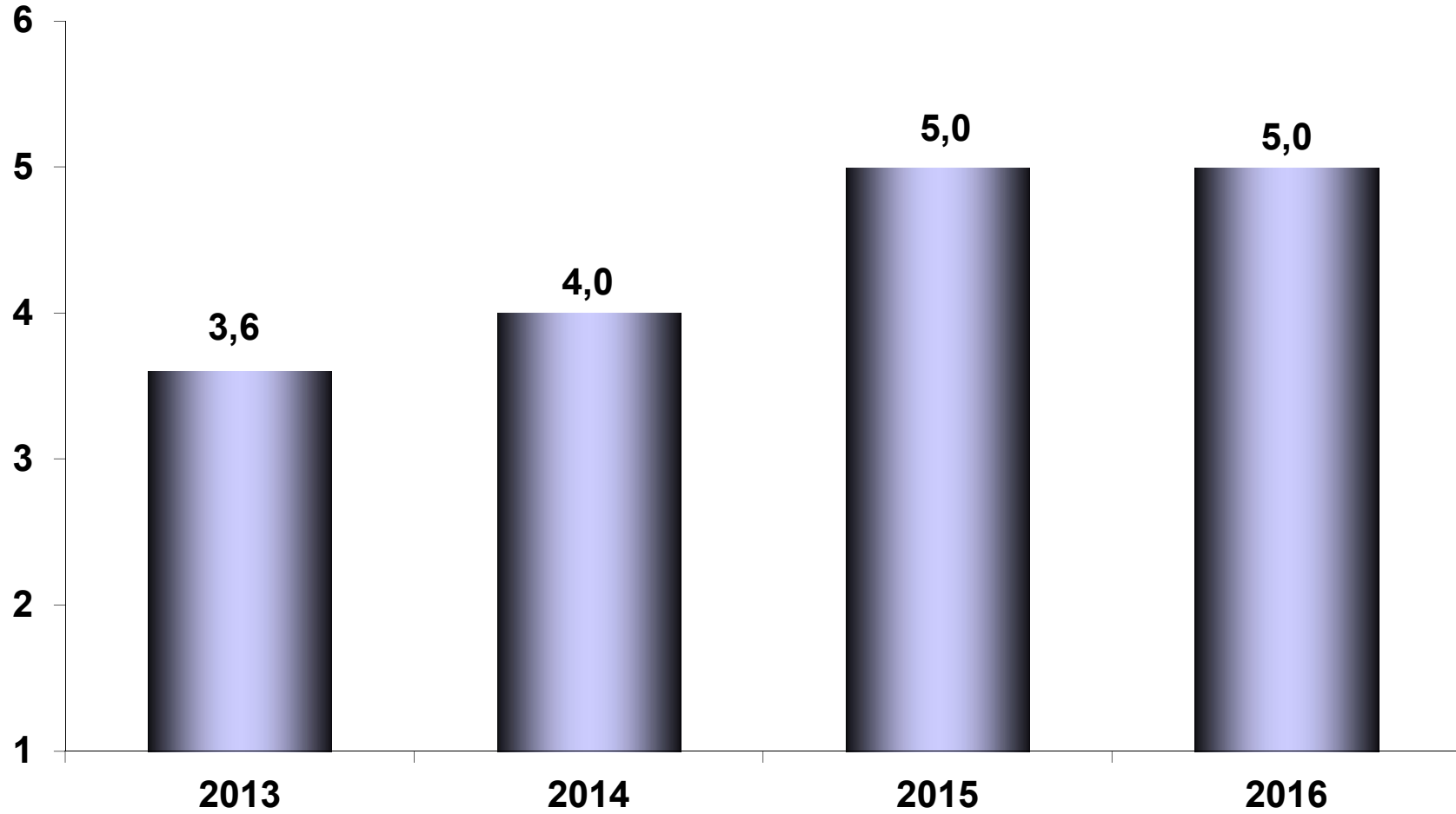


# Orta Vadeli Programın Temel Öncelikleri

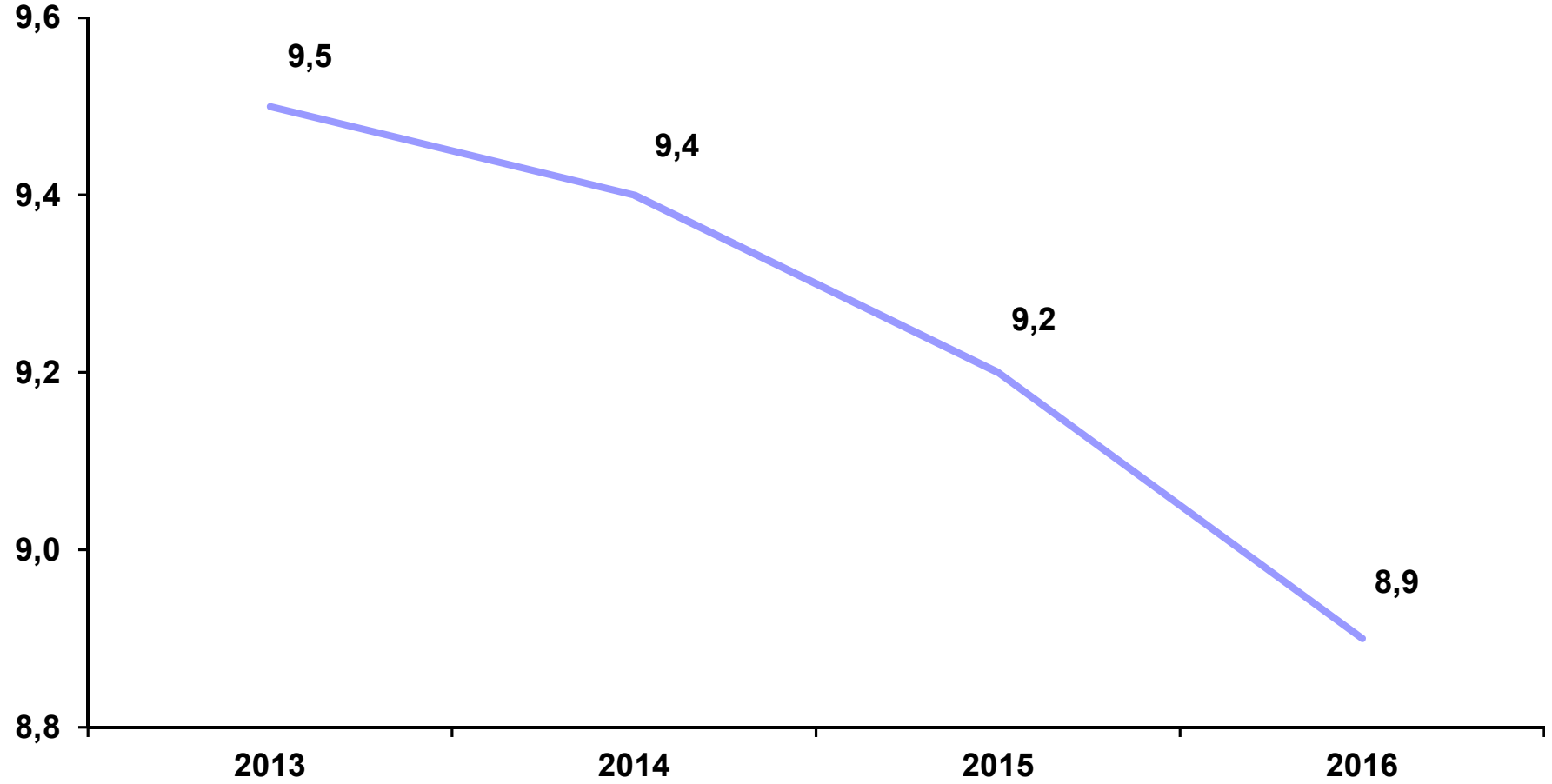
Orta Vadeli Programın Temel Öncelikleri;

- Cari açığı azaltmak,
  - Yurtiçi tasarrufları artırmak
  - Mevcut kaynakları üretken alanlara yönlendirmek
  - Ekonominin verimlilik düzeyini yükseltmek
- Enflasyonu düşürmek,
- Kamu maliyesinde güçlü duruşu sürdürmek,
- Büyüme ve istihdamı artırmaktır.

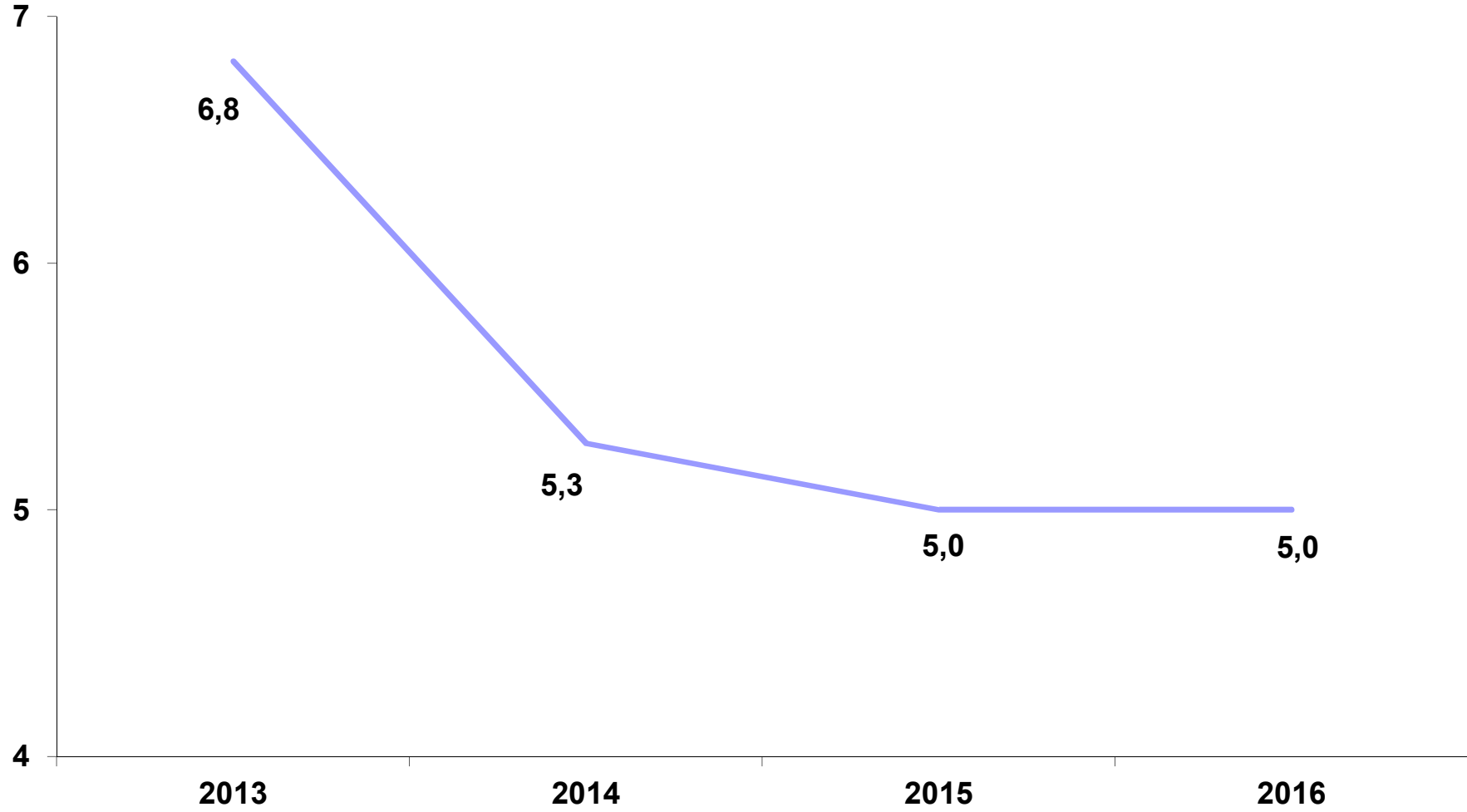
## GSYH Büyümesi (%)



## İşsizlik Oranı (%)

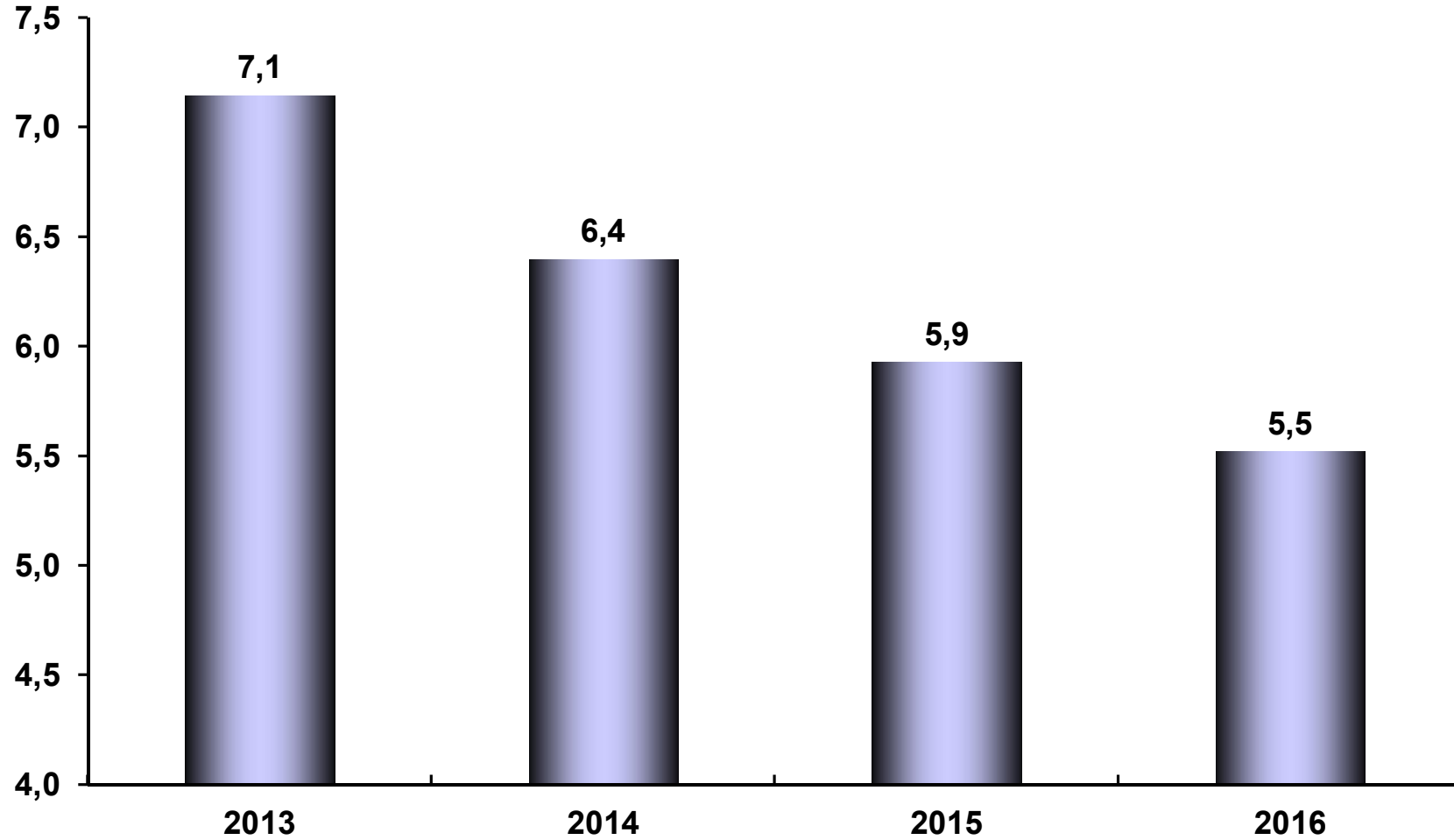


## Enflasyon Oranı (%)

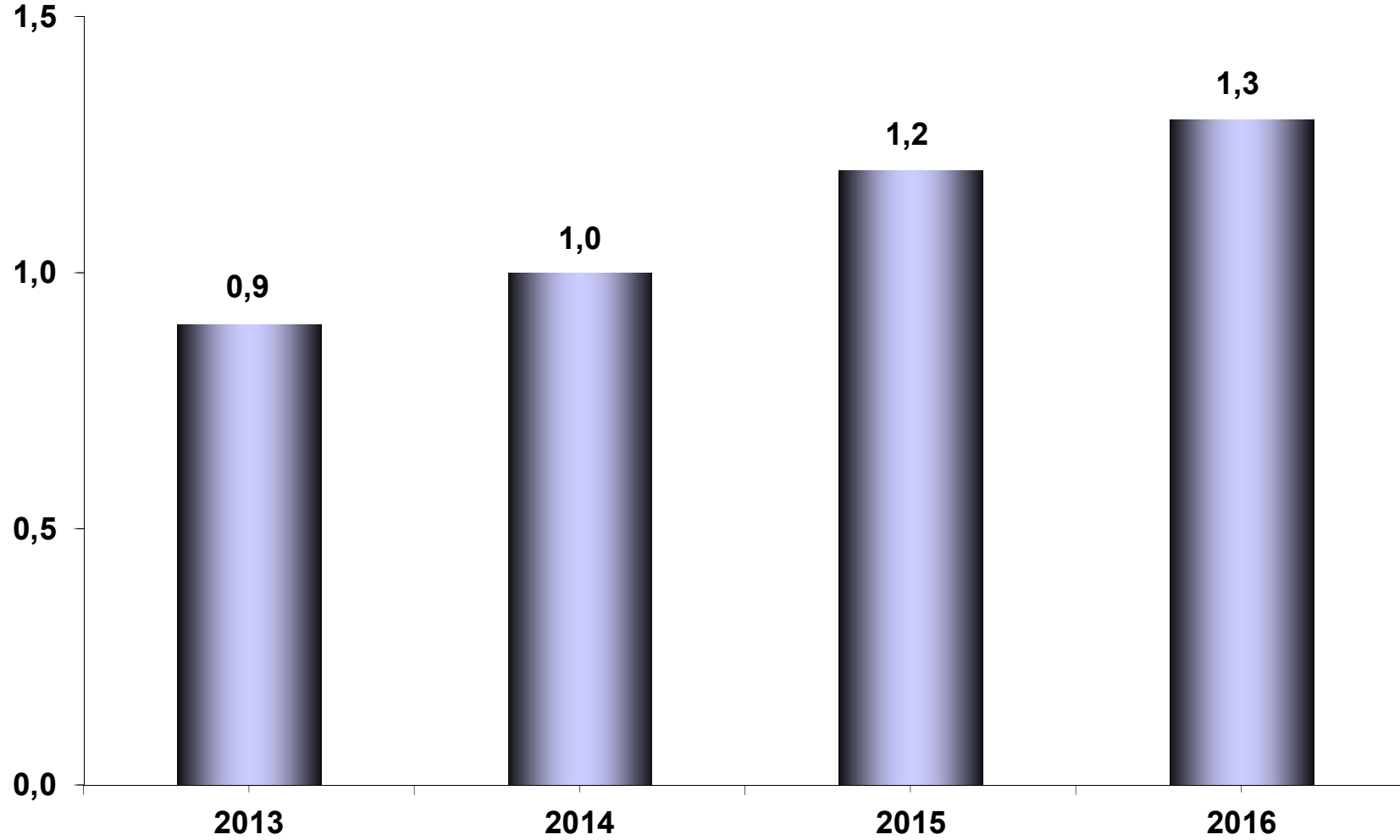




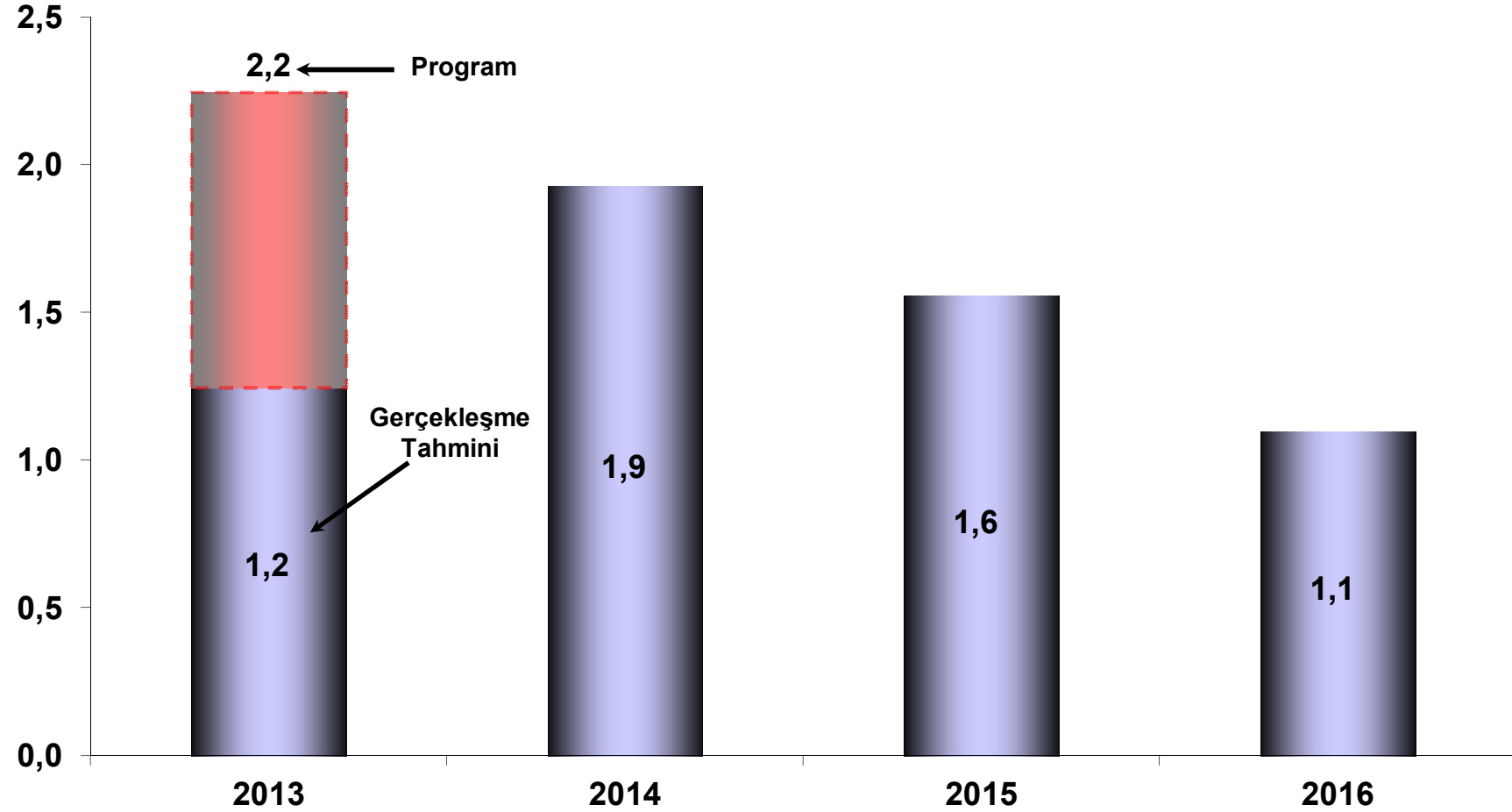
## Cari İşlemler Açığı / GSYH (%)



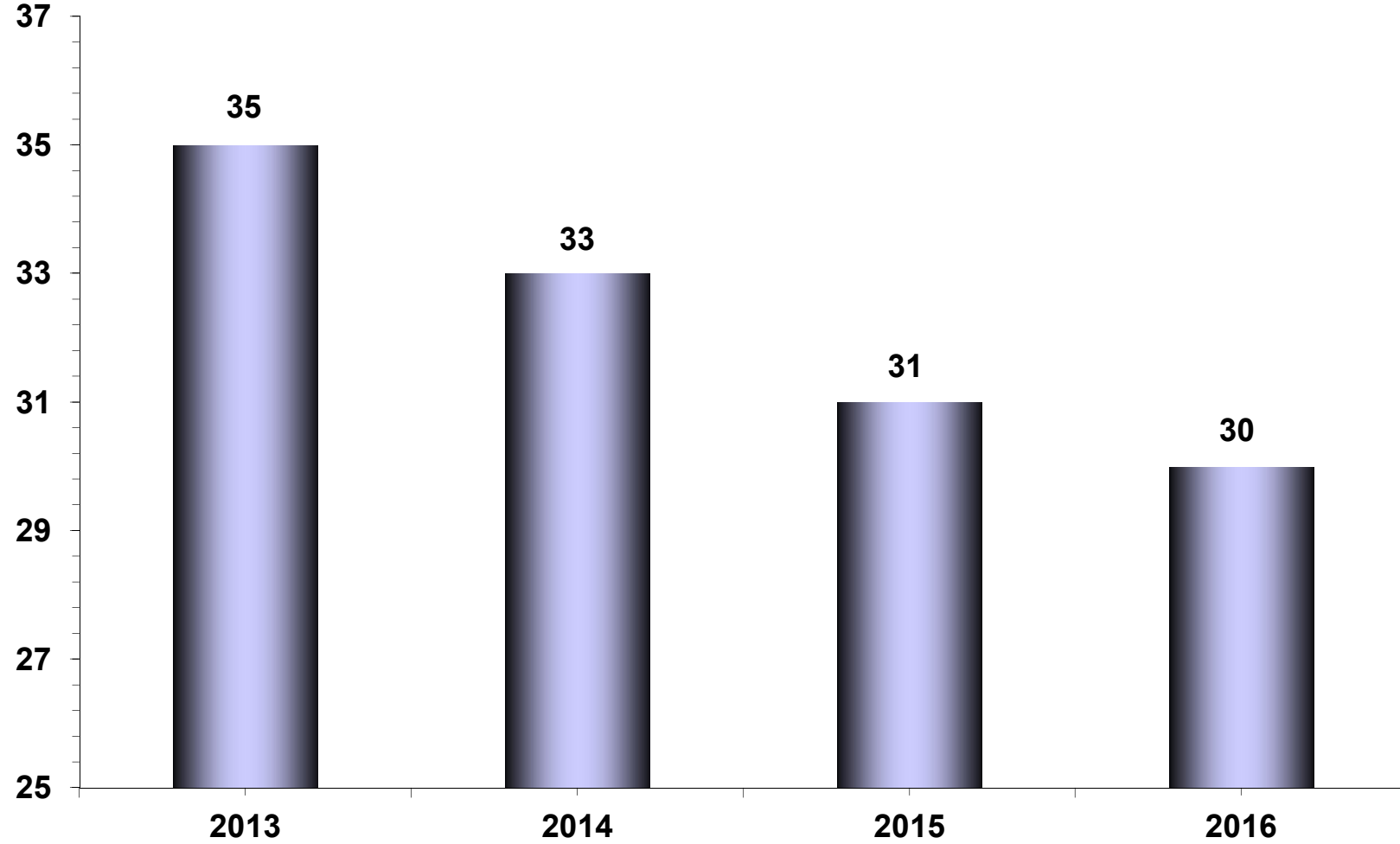
## Toplam Kamu Faiz Dışı Dengesi (Program Tanımlı) / GSYH (%)



## Merkezi Yönetim Bütçe Açığı / GSYH (%)



## AB Tanımlı Borç Stoku (% GSYH)



# Makroekonomik Politikalar ve Yapısal Konular – I

- Para, finansal sektör, maliye ve gelirler politikaları eşgüdüm içerisinde yürütülecektir.
- Kamu maliyesi alanında bugüne kadar elde edilen kazanımlar korunacak ve güçlü duruş sürdürülecektir.
- Yurtiçi tasarrufların artmasına destek verecek yapısal ve makro ihtiyati tedbirler alınacaktır.
- Ekonominin enerji yoğunluğunu azaltmak üzere enerji verimliliği çalışmalarına devam edilecektir.
- Elektrik üretiminde yerli kömür ve yenilenebilir enerji kaynaklarının kullanılmasına ağırlık verilecek, nükleer güç santrali yatırımları aksatılmadan sürdürülecek, santral rehabilitasyonları gerçekleştirilerek yerli kaynaklara dayalı enerji üretimi artırılacaktır.
- Yurtiçi ve yurtdışında petrol ve doğal gaz arama faaliyetleri hızlandırılacak, linyit kömürü ve jeotermal gibi yerli kaynakların arama ve üretim faaliyetleri azami seviyeye çıkarılacaktır. Kaya gazı ve diğer yeni teknolojilere yönelik kapsamlı araştırma faaliyetleri yürütülecektir.

## Makroekonomik Politikalar ve Yapısal Konular – II

- Önemli üretim ve tüketim bölgelerinde bölgesel ve küresel ihtiyaçlara cevap verebilecek, ülkemizin ana ihracat sektörlerinin rekabet gücünü destekleyecek lojistik merkezler oluşturulacaktır.
- Dış ticareti kolaylaştırarak ülkemizin ihracat hedeflerine ulaşmasını sağlamak amacıyla büyük ölçekli liman kapasitesi oluşturulacak, limanların demiryolu ve karayolu bağlantıları tamamlanacaktır.
- Turizm sektöründe hizmet kalitesini artıran, pazarlama kanallarını çeşitlendirerek üst gelir gruplarını hedef alan, karşılaştırmalı rekabet üstünlüğüne uygun turizm çeşitlerini öne çıkaran bir yapı oluşturulacaktır.
- Başta imalat sanayinde olmak üzere yeni yatırımların gerçekleştirilmesini, ihracatın artırılmasını ve teknolojik gelişmeyi amaçlayan mevcut teşvik politikaları etkin şekilde sürdürülecektir. Uygulama sonuçları ve sektörel gelişmeler yakından takip edilerek, ihtiyaç duyulan alanlarda yatırım teşvik sisteminde gerekli revizyon yapılacaktır.
- Girdi Tedarik Stratejisi (GİTES) kapsamında; ihracata dönük üretimde daha etkin ve düşük maliyetli girdi tedarikine, üretim ve ihracatın ara malı ithalatına bağımlılığının azaltılmasına ve bu suretle ihracatta sürdürülebilir rekabet gücüne katkı sağlanmasına yönelik eylemler hayata geçirilecektir.

## Makroekonomik Politikalar ve Yapısal Konular – III

- Ar-Ge tabanlı, yenilikçi ve yüksek katma değer yaratan üretim desteklenecektir. Bu doğrultuda, Ar-Ge ve yenilik faaliyetleri özel sektör odaklı olacak şekilde artırılacak, elde edilecek çıktılarının ticarileştirme ve markalaşma süreçleri hızlandırılacaktır.
- KOBİ'lerin Ar-Ge, yenilik ve ihracat yapabilme kapasiteleri geliştirilerek uluslararasılaşma düzeyleri artırılacaktır. KOBİ'lerin markalaşmaları, kurumsallaşmaları ve yenilikçi iş modelleri geliştirmeleri sağlanacaktır.
- Kamu Ar-Ge harcamalarının tahsisinde, özel kesim yatırımlarının yüksek dış ticaret açığı verdiğimiz sanayi kollarında üretime yönlendirilmesine öncelik verilecektir.
- Piyasaların ve rekabet ortamının iyi işlemesi, fikri mülkiyet haklarının korunması, iş ve yatırım ortamının cazip ve öngörülebilir hale gelmesi desteklenerek yerli ve uluslararası doğrudan yatırımların artırılması sağlanacaktır. İş ve yatırım ortamının geliştirilmesi kapsamındaki çalışmalar ortak sorun alanlarına odaklı, daha etkin ve sonuç alıcı bir biçimde sürdürülecektir.

## Makroekonomik Politikalar ve Yapısal Konular – IV

- Yatırımcılara uygun nitelikte yatırım yeri tahsisi yapabilmek için yeterli arsa üretimi sağlanacak, hazine arazileri başta olmak üzere yatırıma elverişli arazilerin envanteri çıkarılacak ve tahsis süreçleri etkinleştirilecektir.
- İş ve yatırım ortamının iyileştirilmesine yönelik yaklaşımın bölgesel düzeyde yaygınlaştırılması, geliştirilmesi ve yatırımcının yerel düzeyde desteklenmesi sağlanacaktır.
- Eğitim sisteminde, bireylerin kişilik ve kabiliyetlerini geliştiren, hayat boyu öğrenme yaklaşımı çerçevesinde işgücü piyasasıyla uyumunu güçlendiren, fırsat eşitliğine dayalı, kalite odaklı dönüşüm sürdürülecektir.
- Bireylere işgücü piyasasının talepleriyle uyumlu temel ve mesleki beceriler kazandırılacak, iş-aile yaşamı uyumlu hale getirilecek ve aktif işgücü politikaları etki analizlerine dayalı olarak uygulanacaktır.
- Etkin ve bütüncül bir istihdam politikası izlenerek; kadın, genç ve engelliler başta olmak üzere, işgücüne katılım ve istihdam oranları artırılmaya devam edilecektir.



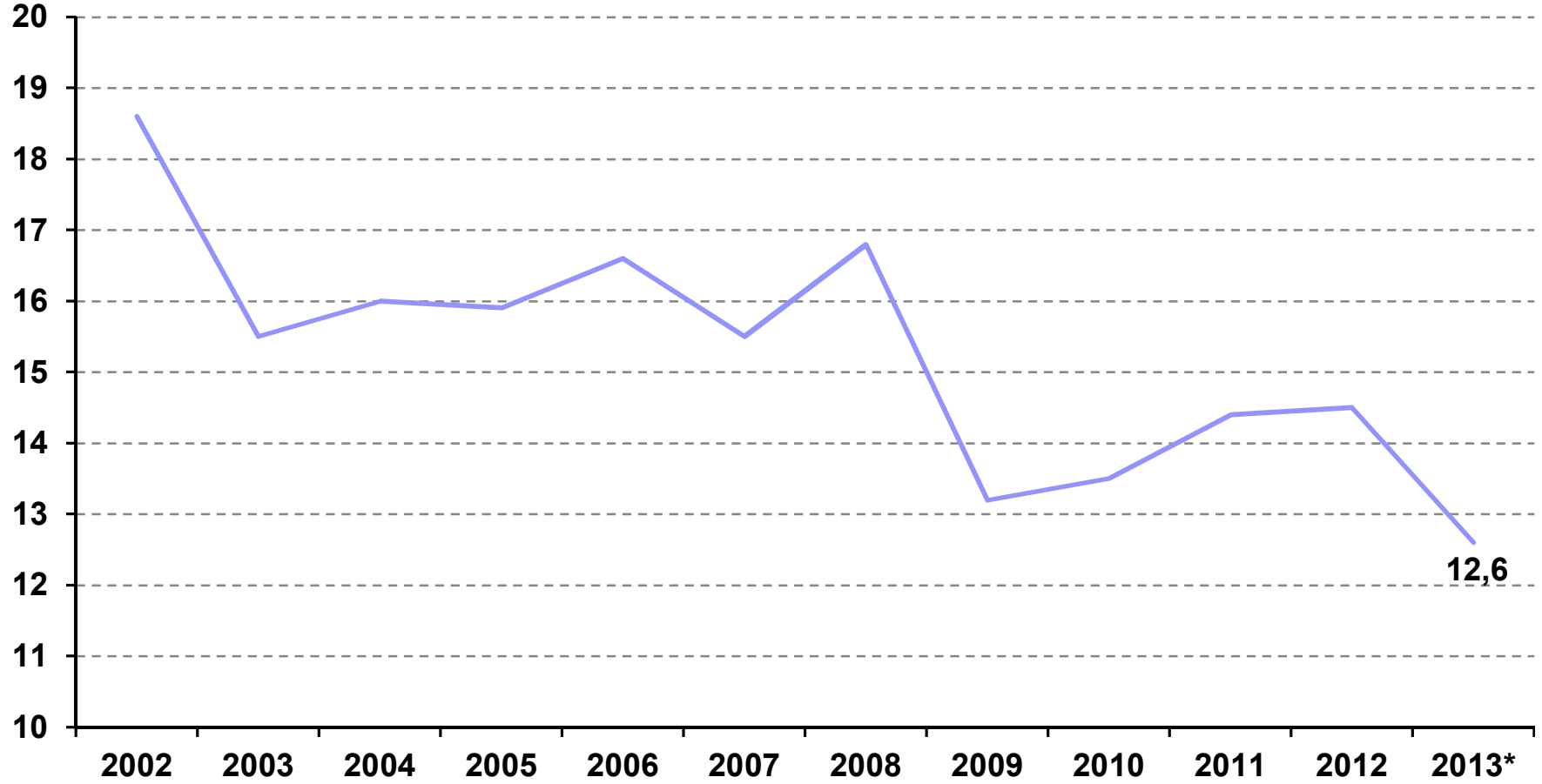
## Makroekonomik Politikalar ve Yapısal Konular – V

- Kayıtdışılıkla etkin bir şekilde mücadele edilecektir. Bu kapsamda; denetim kapasitesi artırılacak ve etkinleştirilecek, idarelerin uygulama kapasitesi ve bilişim altyapısı geliştirilecek, kaçakçılıkla mücadele, kurumlar arası işbirliği ile veri paylaşımı artırılacak ve toplumsal farkındalık yaygınlaştırılacaktır.
- İstanbul'un uluslararası bir finans merkezi olmasına yönelik çalışmalar hızlandırılacaktır.
- Yurtiçi tahvil piyasalarının geliştirilmesi amacıyla çalışmalara devam edilecektir.
- Mali piyasaların sağlıklı işlemesine, finansal ürün çeşitliliği karşısında bireylerin bilinçli kararlar almasına ve yurtiçi tasarrufların artmasına katkı sağlayan finansal eğitim yaygınlaştırılacaktır.
- Finans piyasalarına ilişkin uyuşmazlıkların süratli ve etkin bir şekilde çözümüne yönelik düzenleme yapılacak ve uygulama güçlendirilecektir.
- Girişim sermayesi, bireysel katılım sermayesi, kredi garanti fonu, mikro kredi uygulamaları ve sermaye piyasası imkânları geliştirilerek, KOBİ ve girişimcilerin finansmana erişimi kolaylaştırılacaktır.



# **TASARRUFLAR – KREDİLER – CARİ AÇIK**

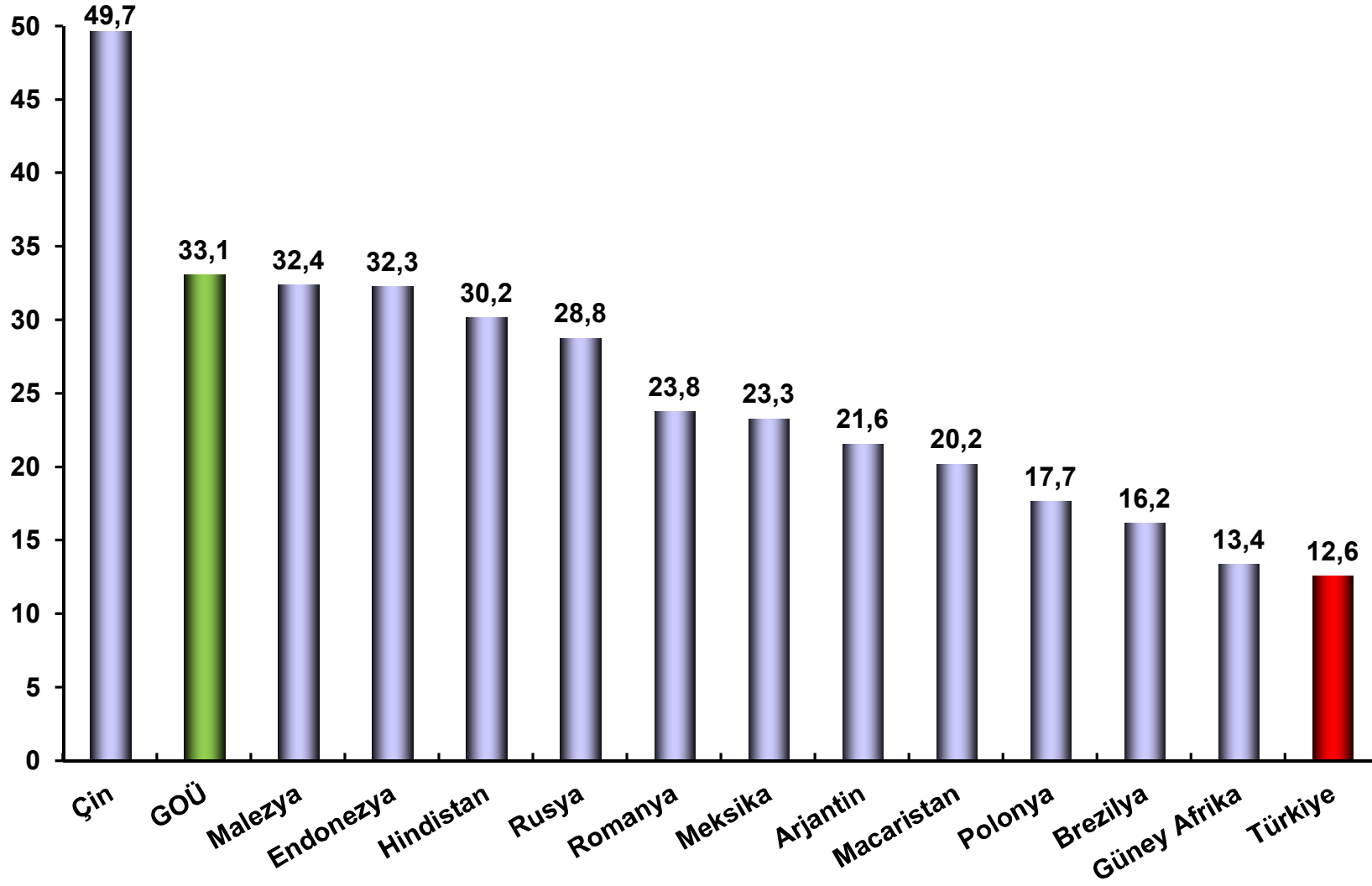
## Toplam Yurtiçi Tasarruflar (% GSYH)



(\*) Gerçekleşme Tahmini

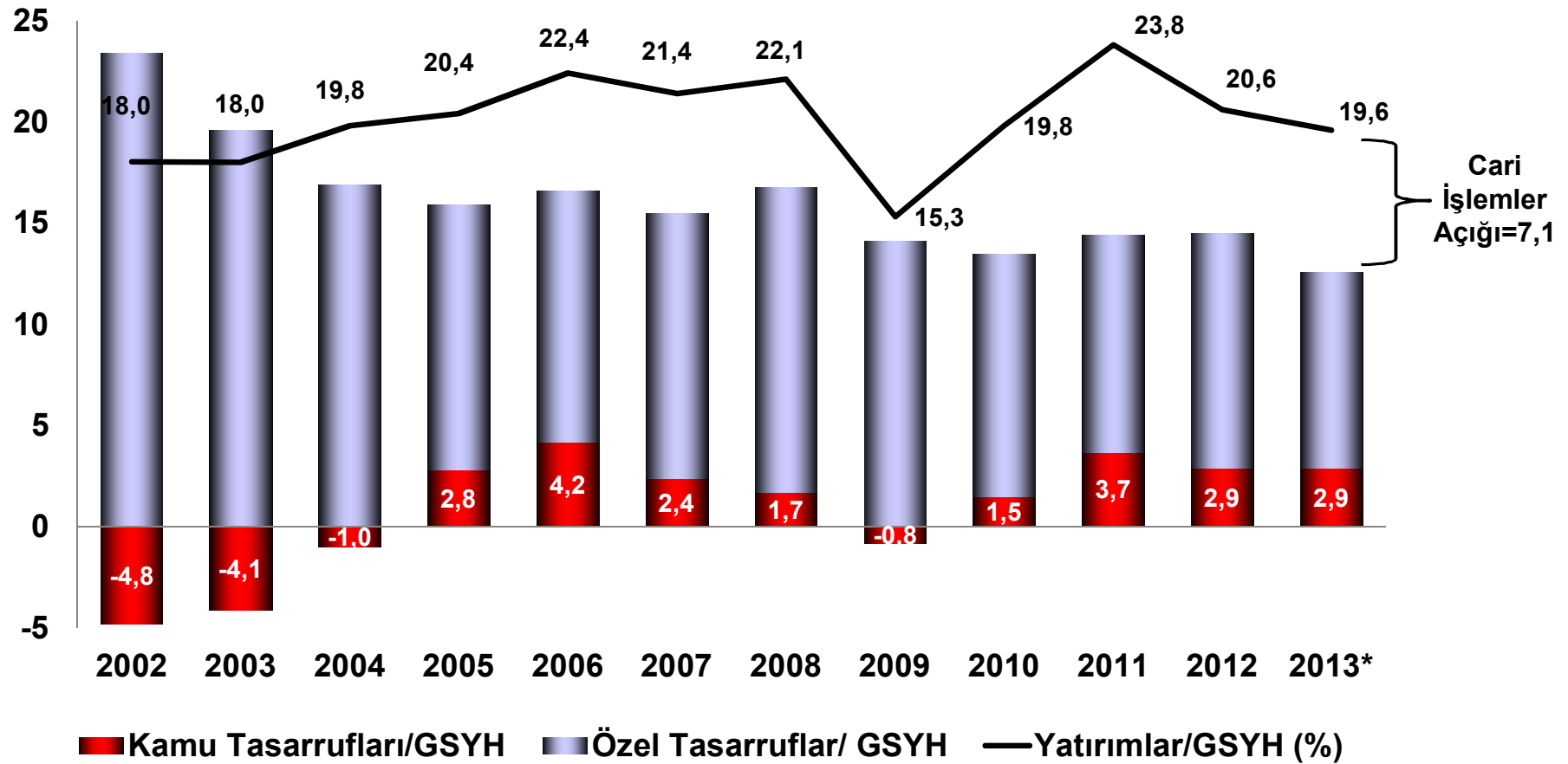
Kaynak: Kalkınma Bakanlığı

## Gelişmekte Olan Ülkelerdeki Tasarruf Oranları (2013, % GSYH)



Kaynak: Kalkınma Bakanlığı, IMF Veritabanı

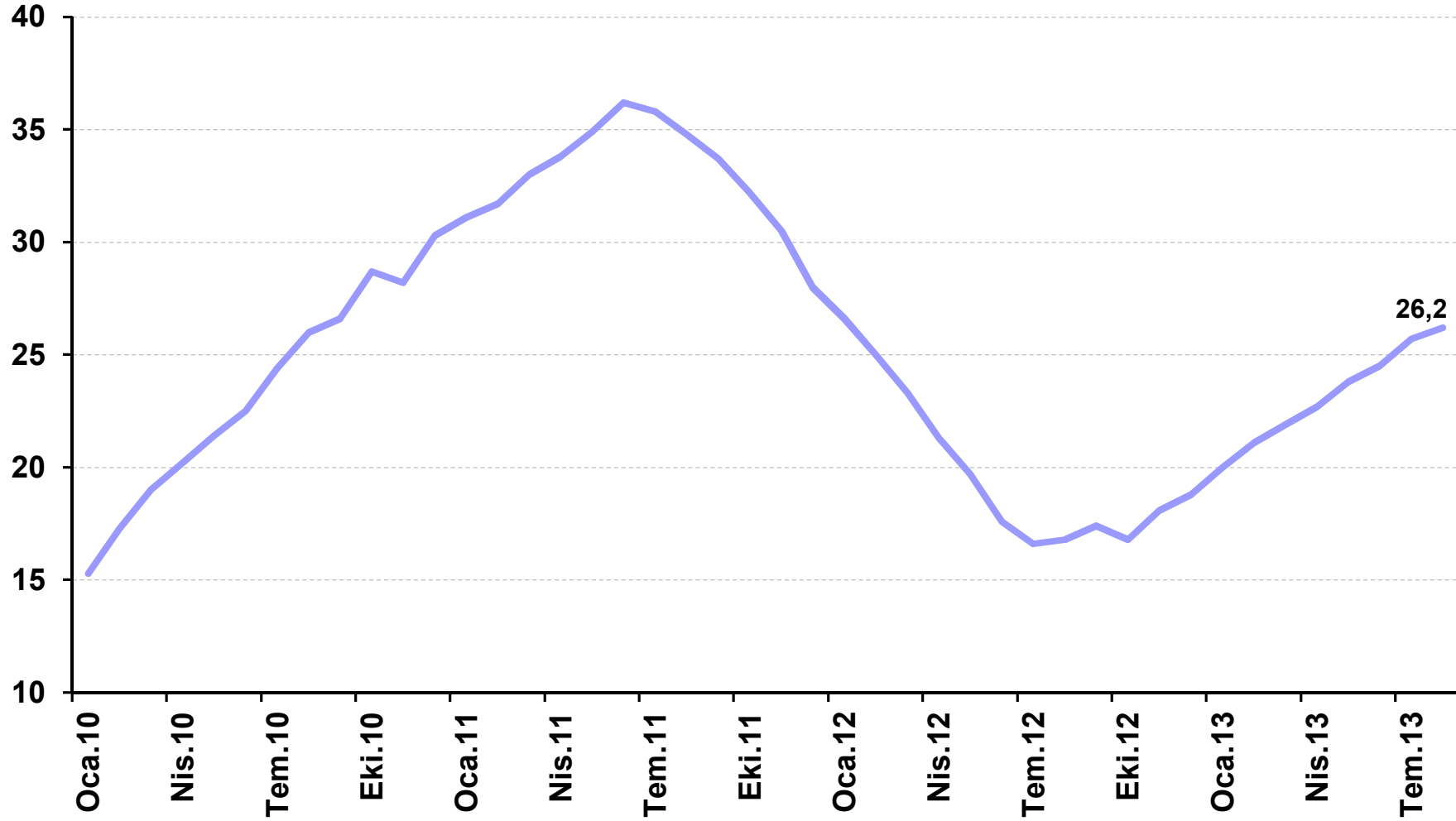
# YURTIÇİ TASARRUF - YATIRIM = CARİ DENGE



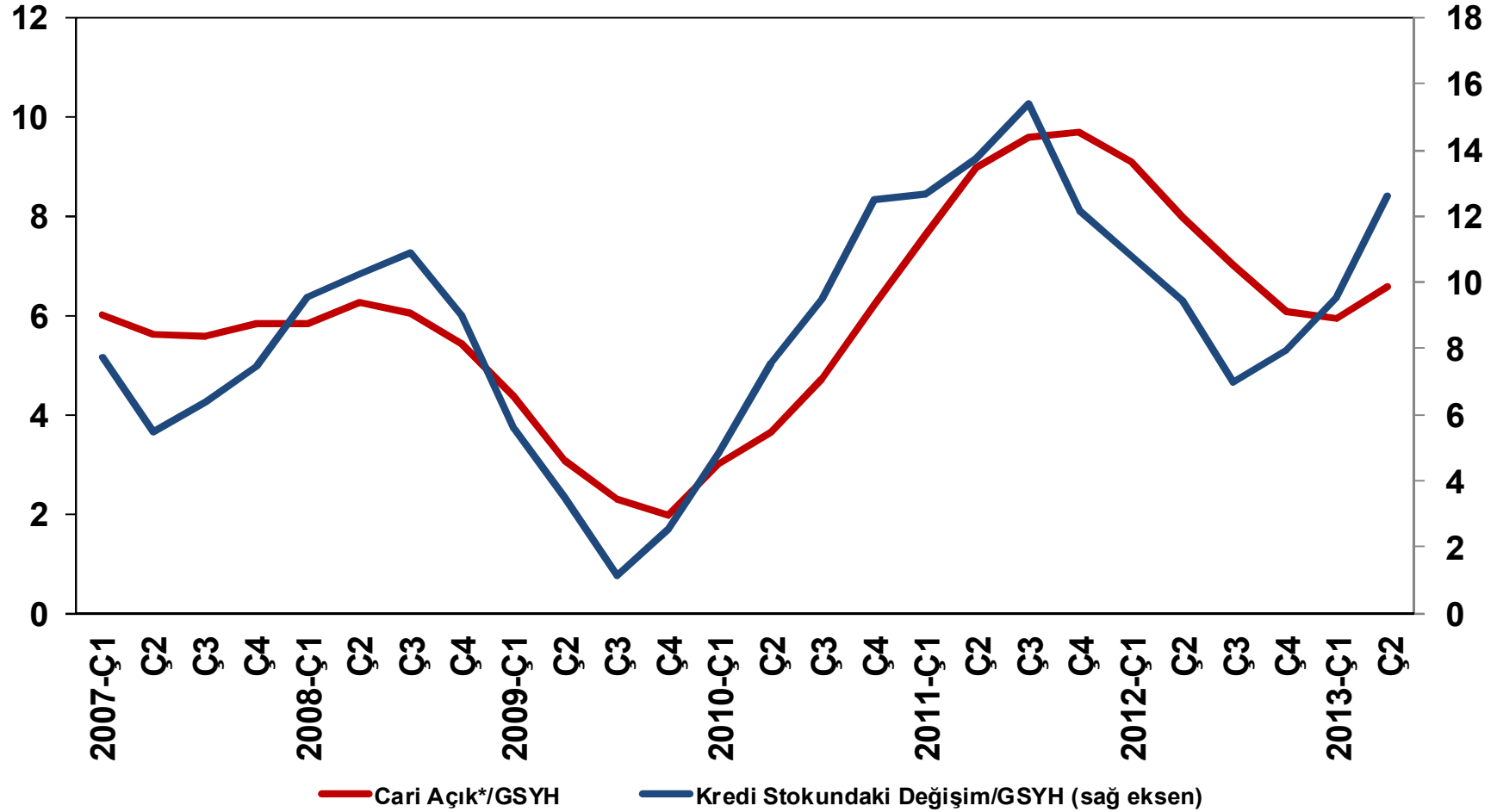
(\*) Gerçekleşme Tahmini

Kaynak: Kalkınma Bakanlığı

## Tüketici Kredileri ve Kredi Kartları Artış Hızı (nominal, yıllık % deęişim)



## Kredi Stoku Artışı ve Cari İşlemler Açığı



(\*) Yıllıklandırılmış

Kaynak: TÜİK, TCMB, BDDK

# Son Dönemdeki Makro İhtiyati Düzenlemeler - I

## *Son dönemde kredi kartları ve tüketici kredilerine yönelik yürürlüğe konulan makro ihtiyati düzenlemeler:*

- Tüketici finansman şirketlerinin zorunlu karşılık kapsamına alınması
- Kredi kartı limit tahsislerinin ve limit artırımlarının, kart hamilinin gelirinin tespiti ve teyidine dayalı olarak yapılması.
- Kredi kartlarında ilk yıl için gelirin 2 katı, ikinci ve devam eden yıllar için gelirin 4 katı ile sınırlı olarak limit tahsis edilmesi
- Mevcut kart hamillerinin limit artırım taleplerinde yukarıda belirlenen limitin üzerinde artışa izin verilmemesi
- Gelir düzeyi tespit edilemeyenler için kredi kartı limitinin bin Türk Lirası ile sınırlandırılması
- Kredi kartında asgari ödeme tutarlarının artırılması

(Kredi kartı limiti 15.000 TL'ye kadar olan kredi kartları için dönem borcunun yüzde 30'undan, 15.000 - 20.000 TL arasında olanlar için yüzde 35'inden az olmaması. Bu oranlara bir yıllık (yüzde 27 ve yüzde 32) geçiş süreci sonunda ulaşılması)



## Son Dönemdeki Makro İhtiyati Düzenlemeler - II

- Bir takvim yılı içinde asgari ödeme tutarının, toplam üç kez ödenmemesi halinde, dönem borcunun tamamı ödeninceye kadar nakit kullanımına kapatılması ve limit artırımı yapılmaması
- Bir takvim yılı içinde asgari ödeme tutarının üst üste üç kez ödenmemesi halinde, dönem borcunun tamamı ödeninceye kadar kullanıma (harcama ve nakit kullanımı) kapatılması ve limit artırımı yapılmaması
- Bankaların sermaye yeterliliği oranının hesabında, kredi kartları vasıtasıyla, mal ve hizmet alımı veya nakit olarak kullanılan krediler ile taşıt kredilerinin risk ağırlığının artırılması

(Kredi kartları için risk ağırlığı, taksit ödemeleri 1 – 6 ay arası olanlar için yüzde 75'den yüzde 100'e, 6 – 12 ay arası olanlar için yüzde 150'den yüzde 200'e, 12 aydan fazla olanlar için yüzde 200'den yüzde 250'ye)

(Taşıt kredileri için risk ağırlığı, vadesi 1 – 2 yıl arası olanlar için yüzde 75'ten yüzde 150'ye, 2 yıldan uzun vadeli olanlar için yüzde 75'ten yüzde 200'e)

- Tüketici kredileri tanımı kapsamına kredi kartları ve kredili mevduat hesaplarının dahil edilmesi böylece bu tür krediler ile taşıt kredileri için bankaların daha yüksek genel karşılık ayrılması

## Son Dönemdeki Makro İhtiyati Düzenlemeler - III

### *Etki analizi ve değerlendirme çalışmaları devam eden konular:*

- Kredi kartlarında ve bazı tüketici kredilerinde ürün bazında taksit sayısına sınır getirilmesi
- Kredi kartlarında uygulanan borç/gelir oranının diğer bireysel kredilere de genişletilmesi
- Konut kredilerindeki asgari peşinat uygulamasının diğer bireysel kredi alanlarından bazılarına genişletilmesi

## Son Dönemdeki Makro İhtiyati Düzenlemeler - IV

### *KOBİ ve ihracat kredilerini destekleyen düzenlemeler:*

- Merkez Bankasının, Eximbank'a kullandırdığı reeskont kredi limitini 5,5 milyar ABD dolardan 11 milyar ABD dolarına, vadesini ise 4 aydan 8 aya yükseltmesi
- Eximbank tarafından sağlanan ihracat sigorta poliçelerinin Türkiye Cumhuriyeti Merkezi Yönetimi tarafından verilen garantiler gibi dikkate alınan bir risk azaltımı aracı haline getirilmesi
- İhracat ve KOBİ'lere yönelik nakdi ve gayri nakdi kredilere uygulanan genel karşılık oranlarının düşürülmesi

(İhracat kredilerinde yüzde 0 ve KOBİ kredilerinde yüzde 0,5)



# TABLÖLAR

# BÜYÜME VE ENFLASYON ÖNGÖRÜLERİ

	2012	2013	2014	2015	2016
<b>GSYH Büyümesi (%)</b>	<b>2,2</b>	<b>3,6</b>	<b>4,0</b>	<b>5,0</b>	<b>5,0</b>
<b>GSYH (Milyar TL)</b>	<b>1.416</b>	<b>1.559</b>	<b>1.719</b>	<b>1.895</b>	<b>2.095</b>
<b>Kişi Başına Milli Gelir (\$)</b>	<b>10.497</b>	<b>10.818</b>	<b>11.277</b>	<b>11.927</b>	<b>12.670</b>
<b>TÜFE Yıllık Artış Hızı (%)</b>	<b>6,2</b>	<b>6,8</b>	<b>5,3</b>	<b>5,0</b>	<b>5,0</b>

# ÖDEMELER DENGESİ ÖNGÖRÜLERİ

(Milyar \$)

	2012	2013	2014	2015	2016
İhracat (Fob)	152,5	153,5	166,5	184,0	202,5
İthalat (Cif)	236,5	251,5	262,0	282,0	305,0
Dış Ticaret Dengesi	-84,1	-98,0	-95,5	-98,0	-102,5
Turizm Gelirleri	25,7	29,0	31,0	32,0	34,5
Cari İşlemler Dengesi	-47,8	-58,8	-55,5	-55,0	-55,0
Cari İşlemler Dengesi / GSYH (%)	-6,1	-7,1	-6,4	-5,9	-5,5

# İŞGÜCÜ PİYASASI ÖNGÖRÜLERİ

	2012	2013	2014	2015	2016
İstihdam Düzeyi (Bin Kişi)	24.821	25.692	26.257	26.901	27.525
Tarım Dışı İstihdam (Bin Kişi)	18.724	19.627	20.168	20.812	21.436
İstihdam Oranı (%)	45,4	46,2	46,5	46,9	47,3
İşgücüne Katılım Oranı (%)	50,0	51,0	51,3	51,6	51,9
İşsizlik Oranı (%)	9,2	9,5	9,4	9,2	8,9

# MERKEZİ YÖNETİM BÜTÇESİ BÜYÜKLÜKLERİ

	<u>(Milyar TL)</u>				
	<u>2012</u>	<u>2013</u>	<u>2014</u>	<u>2015</u>	<u>2016</u>
Toplam Harcamalar	361,9	406,6	436,3	465,7	496,7
Faiz Dışı Harcamalar	313,5	356,1	384,3	412,7	445,7
Faiz Harcamaları	48,4	50,5	52,0	53,0	51,0
Toplam Gelirler	332,5	387,2	403,2	436,2	473,7
Vergi Gelirleri	278,8	325,1	348,4	379,0	413,3
Diğer Gelirler	53,7	62,0	54,8	57,2	60,4
Bütçe Dengesi	-29,4	-19,4	-33,2	-29,5	-23,0



# KAMU MALİYESİ

(GSYH'ya Oran,%)

	2012	2013	2014	2015	2016
<b>Kamu Kesimi Dengesi</b>	-1,0	-0,8	-1,0	-0,8	-0,5
<b>Merkezi Yönetim Bütçesi</b>	-2,1	-1,2	-1,9	-1,6	-1,1
<b>Diğer Kamu</b>	1,0	0,4	0,9	0,8	0,6
<b>Kamu Kesimi Faiz Dışı Dengesi*</b>	0,8	0,9	1,0	1,2	1,3
<b>Merkezi Yönetim Bütçesi</b>	0,3	0,9	0,5	0,8	1,0
<b>Diğer Kamu</b>	0,5	0,1	0,5	0,4	0,3

(\*) Program Tanımlı